

UTGRAVNING OG FORUNDERSØKELS AV FORHISTORISKE LOKALITETER VED FV
1 FJON-HAUKÅS SVEIO K. HORDALAND.

Innberetning ved Arne Johan Nærøy.

Innhold:

Innledning - tidligere registreringer og siktemål med
feltarbeid i 1987.

Rapport fra de undersøkte lokaliteter:

Lok. 1 Fjon.

Lokalisering og terreng, Arbeid, Vurdering.

Lok. 6 Fjon.

Lokalisering, Arbeid, Stratigrafi, Funnmaterialet.
Sammenfatning.

Vedlegg.

Planskisse for lok.1 og 6 Fjon.

To ØK-kartkopier med lok. 1 og 6 inntegnet.

Fem profiltegninger fra lok.6 Fjon.

Dagboknotater.

Innledning.

I perioden 6 Juli til 1 August ble det foretatt utgravning og forundersøkelser av tre lokaliteter i Fjon og Våga i Sveio k.. Arbeidet er utført i tilknytning til den nye fylkesvei 1 (FV 1) traseen fra Fjon til Haukås (plan av 10 juni 1986) og endring av traseen til FV 5 fra Våga til Mækjeland (plan av 10 juni 1986). To av lokalitetene er nyregistrerte lokaliteter som ødelegges av den nye FV 1 Fjon - Haukås traseen og en av FV 5 Våga - Brå-tveit. Det er laget to uavhengige rapporter til Top.Ark. Hist.-Mus., en for lokalitetene ved Fjon og en for lokaliteten ved Våga.

Det er tidligere foretatt flere registreringer i veitrasse-ene. B.Ringstad foretok i Juni 1984 registrering langs den nåværende FV 1 i tilknytning til en opprustning av denne. Det ble da registrert 3 åpne steinalderboplasser og en heller (Ringstad 1984, rapport til Top.Ark, Historisk Museum i Bergen).

B.Rivelsrud foretok i september 1984 registrering av flere trasealternativ for den planlagte nye FV 1 fra Fjon til Haukås (plan av 27 Juni 1984) (Rivelsrud 1984, rapport til Top.Ark. Historisk Museum i Bergen) B.Rivelsrud registrerte seks åpne steinalderslokaliteter.

Auestad foretok i september 1986 befaring av FV 1 og FV 5 trasseene etter plan av 10 juni 1986. Hensikten var bl.a. å vurdere graden av konflikt i forhold til den nye, noe endrede hovedplan. Det ble da nyregistrert en steinalderlokalitet i Våga (gnr. 83/7) i parsellen til FV 5 Våga - Mækjeland (Auestad 1986, rapport til Top.Ark. Historisk Museum i Bergen).

Veitraseen ble flyttet nordover ned i et lite dalføre, bl.a. på grunn av konflikt med den registrerte lokalitet. Befaring i April 1987 (Indrelid) i den nye veitraseen gav funn av slåtte og slipte steinartefakter. Omlegningen av veitraseen var ikke stukket i April 1987. Ved en kort befaring i Mai utført av undertegnede etter at den nye traseen var stukket opp, ble det tatt 10 funnførende prøvestikk.

Ved veitraseen til FV 1 er det tidligere registrert en heller ved Fjonelva av P.Fett (Fett Førhistoriske minne i Sunnhordaland, Sveio prestegjeld 1973:12, Funnkartet nr.12). En kort befaring i Mai 1987 etter at veien var stukket ved Fjonelva gav funn av en mindre heller med kulturlag og funn av slåtte steinartefakter på samme sted. Hellenen registrert av Fett kommer ikke i konflikt med veien. Lokaliteten benevnes i det følgende lok. 6 Fjon (i fortsettelsen av lokalitetene registrert av B.Rivelsrud)

Hensikten med feltarbeidet i Juli 1987 var følgende: Foreta en mindre forundersøkelse av den registrerte steinalderlokalitet i sørøstre ende av Vigdarvatnet, Lok. 1 v/Ringstad 1984. Lokaliteten kommer i konflikt med utvidelsen av den gamle FV 1 på dette stedet. Forundersøkelsen skulle klarlegge funnområdets størrelse, gi informasjon om stratigrafi og eventuelt gi daterbart materiale.

Foreta utgravning med sikte på frigivning av lok. 6 Fjon, registrert i Mai 1987.

Feltarbeidet ble utført av Njål Battin, Trine Johnson, og undertegnede.

Rapport fra de undersøkte lokaliteter.

Lokalitet 1 Fjon.

Arbeid.

Det ble tatt 26 prøvestikk i løpet av en dag på lokaliteten og utført 3 dagssverk á 8,5 timer. I tillegg ble det tatt 4 prøvestikk på en flate tett med veien rett nord for lokaliteten.

Prøvestikkene på ca. 40x40 cm ble tatt systematisk med to meters mellomrom etter et koordinatsystem med stigende x-akse mot nordøst og stigende y-akse mot sørvest. Grunnlinjen for koordinatsystemet ble lagt langs veifyllingen for å få prøvestikk i rekker ut fra fyllingen. Prøvestikkene ble gravd relativt grovt med spade og gravskje. Minerogen masse ble såldet i 4 mm netting. Prøvestikkene ble gravd ned til ikke funnførende lag, eventuelt stein eller berggrunn.

Prøvestikkene tatt av Ringstad i 1984 ble ikke funnet.

Lokalisering, terreng.

Lokalitet 1 Fjon ligger tett ved FV 1 på gård 80/4 Fjon der bekken fra Rotatjørn renner ut i sørøstre ende av Vigdarvatnet. Omlag 100 m nord for veikrysset der FV fra Våg kommer inn til FV til Fjon/Haugesund går veien gjennom en skjæring. Lokaliteten ligger inn mot nordvestre side av veifyllingens søndre ende. Lokaliteten strekker seg mellom 5 og 10 m fra veifyllingens nordside mot nordvest, jfr. planskisse. Mot nordvest renner bekken fra Rotatjørn som gjør en markert sving mot nordvest rett nedenfor lokaliteten. Lokaliteten ligger på en mindre "hulle" noe høyere enn bekken.

Lokalitetsflaten er gressvokst med en del einer. Flaten er svært tuet, ujevn og fuktig. I nordre del av flaten er det torvdybder på opp til en meter over sanden. Funnene ligger her sannsynligvis i bunnen av torv og i sanden.

Vurdering.

Lokaliteten er liten og dekker et areal på ca. 50 kvm. Samlet ble det i 13 av 26 prøvestikk kun funnet 50 artefakter, hvorav en mikroflekk og et retusjert avslag.

Funnmengden er liten og funnene fordeler seg til nordre og søndre del av flaten. Funnene gir inntrykk av å ha fortsatt under veien. Lokaliteten representerer av den grunn enten en liten lokalitet eller ytterkanten av en større boplass som lå hvor FV 1 nå går.

Det er videre registrert kull i tre prøvestikk slik at det foreligger trolig muligheter til å ta ut dateringsmateriale.

Det er lite gjenstandsmateriale å datere på, men mikroflekken, mangel på ryolitt i avslagsmaterialet og en høyde på 12 til 15 m.o.h. antyder en mesolitisk datering.

Lokaliteten vil i tilfelle utvidelse av veien bli ødelagt. Det synes rimelig med en mindre undersøkelse på 10 til 15 kvm. for å klarlegge datering og stratigraf.

Lokalitet 6 Fjon.

På stedet hvor den nye FV 1 traseen krysser Fjonelva ble det våren 1987 registrert en liten heller med kulturlag og med funn av slåtte steinartefakter.

I perioden 6-16 Juli ble helleren undersøkt med sikte på frigivelse av lokaliteten. Det var viktig å få klarhet i om registreringsfunnene representerte en eller flere bruksfaser av stedet og hvorvidt funnernes kontekst var god. Videre var det hensikten å sikre et representativt materiale fra den eller de fasene som var tilstede.

Arbeid.

Samlet er det utført 27 dagsverk på lokaliteten, medregnet reise fra Bergen til Sveio og oppsetting av utstyr.

Lokalitetene ble prøvestukket med til sammen 23 prøvestikk for å få oversikt over funnernes spredning og mengde, samt en indikasjon på hvilke stratigrafiske kontekster funnene lå i,

jfr. planskisse. Det ble videre gravd mindre felt på tilsammen 23 kvm. Samtlige ruter er gravd ned til undergrunn. All minerogen masse er såldet i 4x4 mm såld, ... ruter er testsåldet i 2x2 mm såld. Prøvestikkene og de utgravde felte er gravd etter et koordinatsystem med stigende x-akse mot nord og stigende y-akse mot øst.

Lokalisering.

Lokaliteten ligger ved utløpet av Vigdarvatnet i Sveio k., Hordaland, der vannet renner ut i Fjonvika gjennom det korte elveløpet til Fjonelva.

På nordsiden av Fjonelva er det en knaus som går opp til 46 m.o.h.. Den har bratte, 5-10 m høye sider mot elven, hvor det enkelte steder er dannet overheng. Mellom elva og bratthenget er det en 10 til 15 m bred flate hvor det stedvis ligger mye runda blokker. Enkelte deler av terrassen er gressvokste flater.

På ØK kartet er det tegnet inn en demning vest for den nåværende FV 1. Lokaliteten ligger 55 m vest for nordenden av demningen, helt inn til bergknausen og en del ut på flaten foran. Området fra demningen og vestover mot lokaliteten er preget av en tett masse runde, store stein og blokker. Blokkene avgrenser lokalitetsområdet mot øst.

Fra hellerveggen på lokaliteten er det 10 til 15 m fram til terrassekanten mot elva. Flaten er gress- og lyngvokst, med en del trær. Inn mot fjellveggen er det en liten flate som ligger noe høyere enn resten av terrassen foran bergveggen.

Stratigrafi.

Registreringen viste at det var kulturlag med funn ved bergveggen og funn av slåtte steinartefakter på flaten foran bergveggen. Av den grunn ble det lagt en en meter bred sjakt fra helleren og ut på flaten foran. Hensikten med dette var å fastslå om det forelå et urørt kulturlag i helleren og om funnene fra helleren kunne knyttes til funnene på flaten foran.

Profil 1 og 2 - helleren.

Profil 1 illustrerer den stratigrafiske sammenheng mellom helleren og flaten foran.

Lagbeskrivelse:

- Lag 1 Gråbrun sandblandet torv, nord for 57x gråsvart, svart godt sandblandet torv med kullbiter.
- Lag 2 Mørk brun, svart sandblandet torv.
- Lag 3 Grå sand (utvaskningslag).
- Lag 3a Grå sand med spredte kullbiter, nord for 55x.
- Lag 4 Svart, svakt kull- og organisk holdig sand. Laget skifter farge gradvis nord for 58x fra mørk svart til brun og flekket brun, samtidig øker sandinnholdet svakt.
- Lag 5 Brun sand (utfellingslag).

Lag 1 til 5 inneholdt i rutene nord for 56x mye rødlig, sterkt vitra stein, mange trolig skjørbrente.

Profilen illustrerer forskjeller i stratigrafi nord og sør for 55x. Karakteristisk for lagrekken nord for 55x, inn mot bergveggen var diffuse og ujevne lagskiller med relativt stor variasjon i farge og sammensetning til lagene. Det var vanskelig å følge lagskillene ved gravning. Det forekom ingen klar og markert avgrenset kulturlagshorisont.

Både lag 4 og 1 kan allikevel benevnes som kulturlag utifra tilstedeværelse av kull og artefakter. Innblanding av brun sand i flekker og diffus avgrensing av lag 4 antyder at dette ikke er bevart i sin opprinnelige form. Lag 1 ligger så nær toroverflaten at det ikke kan karakteriseres som god kontekst.

De samme stratigrafiske forhold er dokumentert i profil 2 - 57-59x50y. Følgende lagbeskrivelser er gitt for denne profilen:

- Lag 1 Grasrøtter, brun torv.
- Lag 2 Grå sandholdig torv med enkelte svarte kullholdige flekker. Noen få funn.
- Lag 3 Svart kull- og torvblandet sand, store steiner. Funnholdig. Dette tilsvarer lag 1 nord for 57x i profil 1. Denne "forsenkningen" ble klart registrert i 58x49y inn mot ruten 58x50y.

- Lag 4 Mørk brun, oransje sand, svarte flekker, skjørbrente stein - noen funn.
- Lag 5 Mørk brun, oransje sand og grus.
- Lag 6 Som 5, men med noen svarte flekker med organisk materiale.

Rutene nord for 55x ble gravd i 10 cm mekaniske sjikt. Disse nivåene er markert av i profilene for hver meter. I rutene sør for 55x betyr merkene i hvilket nivå sålding av jordmassene startet. De øvre deler av torven ble fjernet uten sålding.

Flaten mellom heller og elv - sør for 55x.

I tillegg til at profil 1 viser sammenhengen fra helleren til flaten foran er det tegnet tre profiler fra de utgravde feltene. Profil 3 ved 50x47-49y, profil 4 ved 53x46-48y og profil 5 ved 49x41-43y.

Profil 3 og 4 viser de samme stratigrafiske forhold.

- Lag 1 Brun torv.
- Lag 2 Svart sandblandet torv, enkelte steder kull i bunnen av torven.
- Lag 3 Grå sand og stein, enkelte steder lett kullblandet sand, utvaskningslag.
- Lag 4 Mørk, brun sand, utfellingslag.

Profilene viser jevnt utviklede podsolprofiler. Det ble ikke registrert klare kulturlag i form av godt kullblandet sand eller torv. Enkelte steder forekomm det mindre konsentrasjoner av kull. Sammenhengen mellom kull og funnene fra feltene er imidlertid usikker. Ingen av funnene lå i godt kullblandet sand eller torv, i tillegg er det få funn på denne delen av lokaliteten. Det ser ikke ut til at flaten har vært ryddet for stein, jfr. profiler og fotos av de gravde feltene.

Profil 5 skiller seg noe ut ved at det øvre torvlaget var sterkt sandblandet. Enkelte steder lå sanden i klare horisontale lag og linser i torven. Sanden hadde jevn kornstørrelse og tolkes som spor av flomperioder i elven. Det var enkelte mindre spor av det samme i de øvrige profilene på flaten.

Funnmaterialet.

Det er funnet 351 artefakter i de 25 kvm rutene og 25 prøvestikkene som er gravd på lokaliteten. Et fiskesøkke (vevlodd) i kleber kan dateres til jernalder og en flateretusjert pilespiss til seinneolitikum/bronsealder.

Hovedmengden av hardmaterialet dateres til første halvdel av yngre steinalder utifra funn av en Vespestadøks, 4 tangepiler, 16 flekker og 5 mikroflekker i ryolitt og flint. Avslagenes råstoffordeling er 158 (52%) avslag i flint, 88 i ryolitt (29%) og 59 i kvarts (19%). Innslaget av mye ryolitt er karakteristisk for første halvdel av yngre steinalder.

Sammenfatning.

Det er utført 27 dagsverk på lokalitet 6 Fjon i de to første ukene i Juli 1987. Det er tatt 23 prøvestikk og gravd 23 kvm. ruter på lokaliteten. All minerogen, funnførende masse er såldet i 4 mm netting.

Lok.6 har spor av tre bruksperioder. En yngre steinaldersfase hvor det er deponert en del avslag, flekker, 4 tangespisser og en Vespestadøks. Det er spor av en seinneolitisk/bronsealder fase med en flateretusjert pilespiss, og en gang i løpet av jernalderen er det lagt igjen et fiskesøkke (vevlodd) på stedet.

Tas mengde funn som tegn på bosetningens varighet må bruken av stedet i av yngre steinalder være mest omfattende. De fleste steinartefakter kommer trolig fra dette tidspunktet. Det er ikke registrert mange små avslag i samme materiale som den flatretusjerte spissen er laget av.

Alle tre periodene oppfattes som kortvarig bruk av stedet. Funnene fra lokaliteten må samtidig sees i sammenheng med den større hellerne ca. 20 m lenger mot vest (reg.v. P.Fett 1963).

Kulturlaget som er avsatt på stedet er tynt og trolig omrotet. Det er av den grunn ikke mulig å si noe om opprinnelig funnspredning i detalj. Funnene konsentreres inn mot bergveggen ved det vesle bergoverhenget.

Det var ikke mulig å finne sikre uforstyrrede kontekster med kulturlag. Lokalitetene er ferdig undersøkt og kan frigis.

LOK. 1 FJON
M = 1:100
PRØVESTIKKSERIE
A. NARØY.

BERGFLATE.

+ 65x

VEI-
FYLLING

2

1

2

□

+ 60x

□

□

2

2

□

□

+ 55x

SKRANENDE
BERGFLATE
DELVIS VEGETASJONS-
DEKT

□

□

□

10

□

5

8

3

□

□

6

7

□

+ 50x

1

1

□

STIGENDE
BERGFLATE;
DELVIS VEGETASJONS-
DEKT

+ 35x

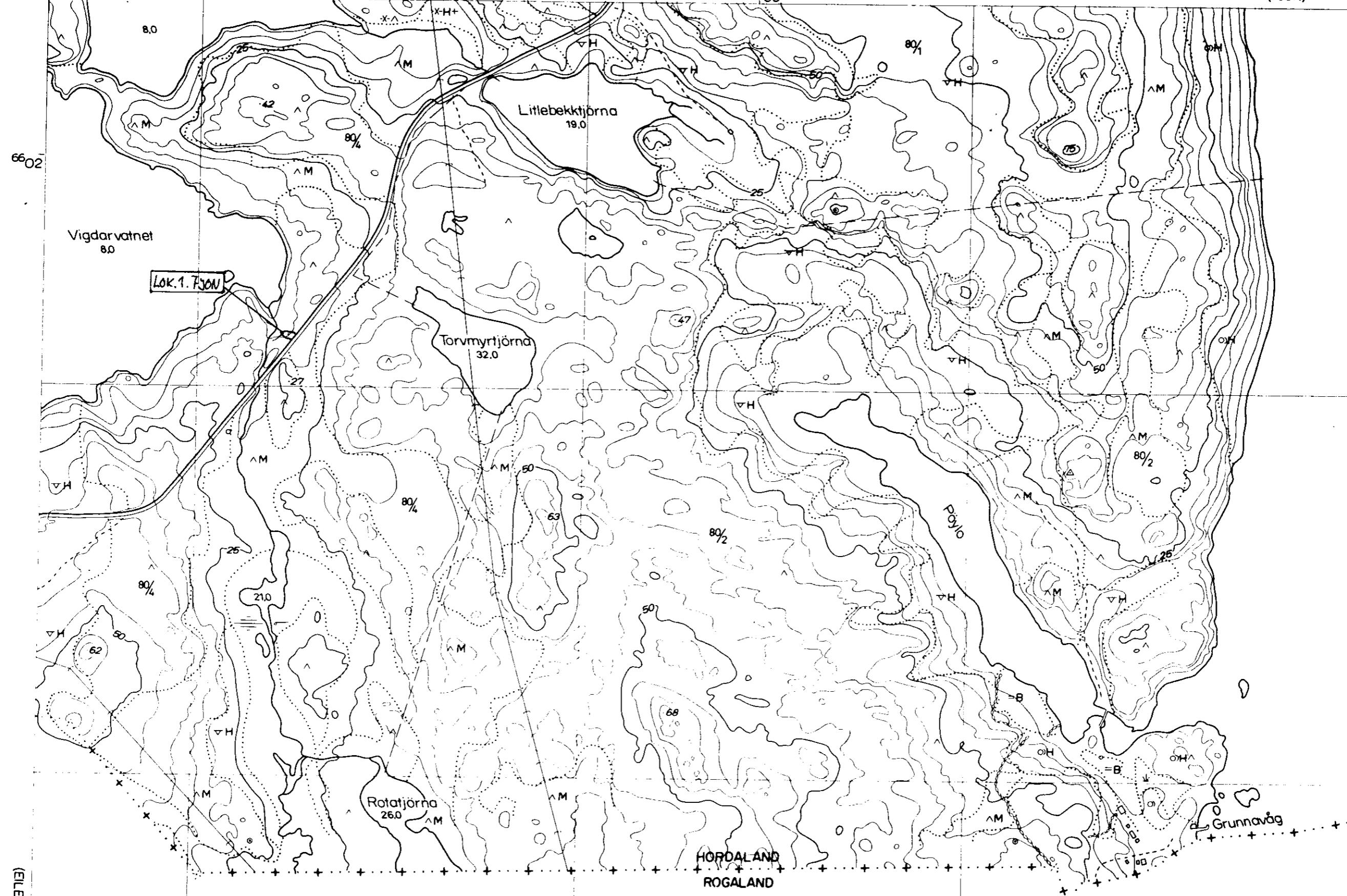
+ 40x

+ 45x

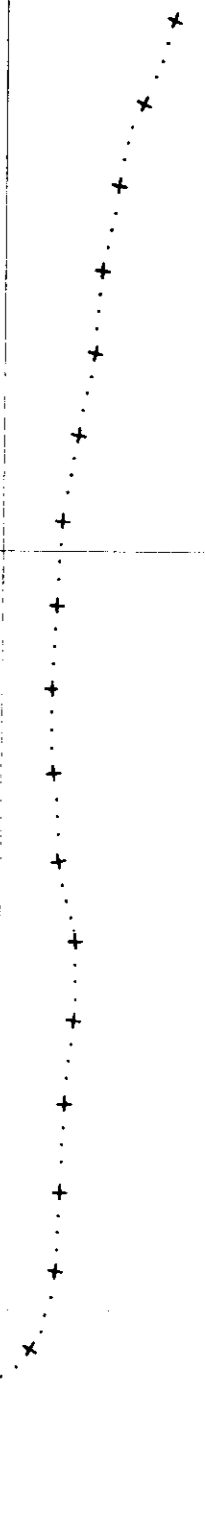
+ 45x
50x

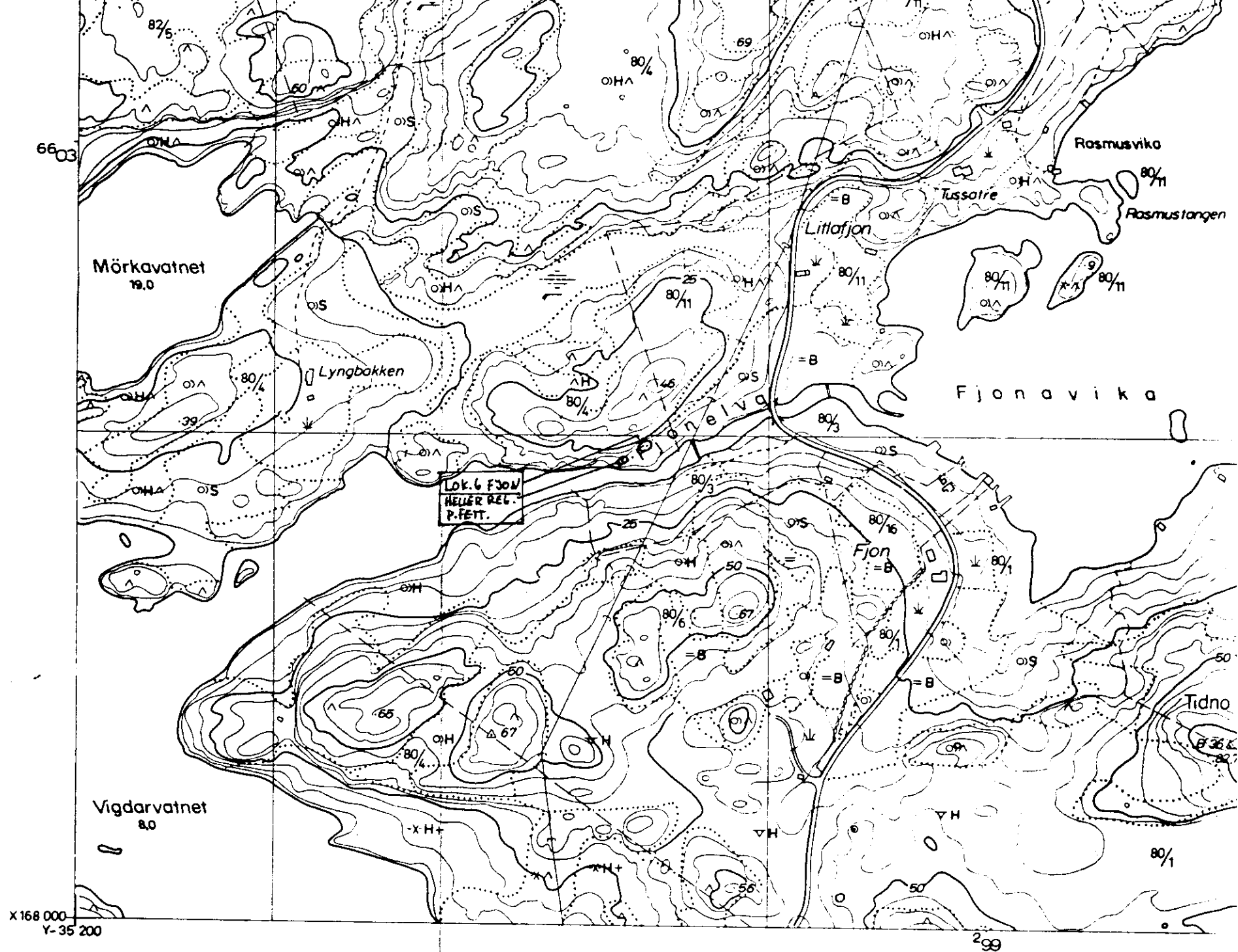
Y-35 200
X 168 000

(FJON)



(EILERÅS) 10
59



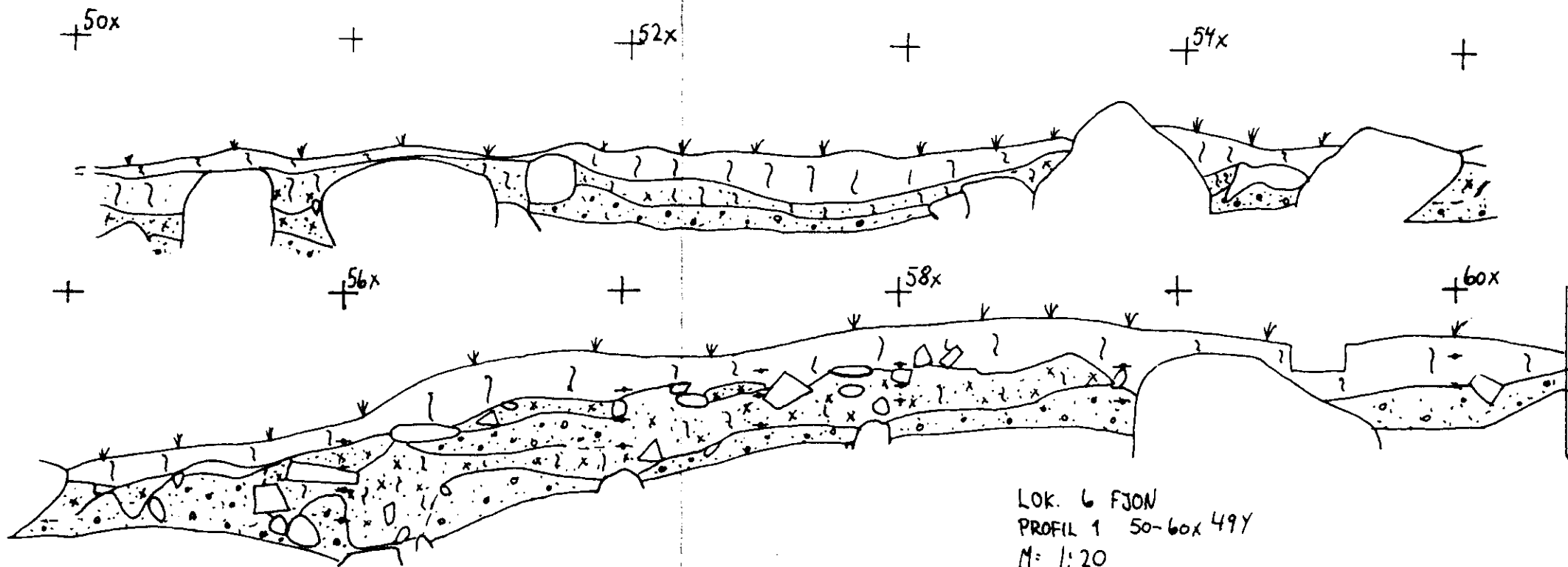


ØKONOMISK KARTVERK

△ △ Trekantpunkt NGO, andre
 ○ of Polygonpkt., fotogramm num. best. pkt.

== 2 == Riksveg
 --- Fylkesvei (med bru)

□ Bebyggelse



LOK. 6 FJON
 PROFIL 1 50-60x 49Y
 M: 1:20
 T.J. A.J.N. 14.7.87

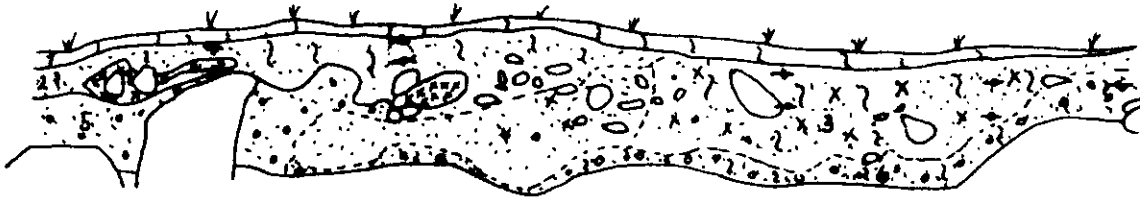
- | | |
|----|--|
| ? | BRUN, GRÅBRUN TORV. |
| Z | SVART SANDBLANDET TORV. |
| * | GRÅ SAND, LITT KULLBLANDET. |
| ?* | SVART SVART KULL- OG ORGANISK HOLDIG SAND. |
| • | BRUN SAND. |
| ← | SPIKER SOM MARKERER GRAVNINGSLAG. |

+57x

+58x

+59x

+60x



Lok. 6 FJON, SVEIO k.
 PROFIL 2 57-60x50y
 M=1:20 N.B. 16.7.1987



Lag 1

Grasrøtter, brun torv.



Lag 2

Grå sandholdig torv med enkelte svarte kullholdige flekker. Noen få funn.



Lag 3

Svart kull- og torvblandet sand, store steiner. Funnholdig. Dette tilsvarer lag 1 nord for 57x i profil 1. Denne "forsenkningen" ble klart registrert i 58x49y inn mot ruten 58x50y.



Lag 4

Mørk brun, oransje sand, svarte flekker, skjorbrente stein - noen funn.

Lag 5

Mørk brun, oransje sand og grus.

Lag 6

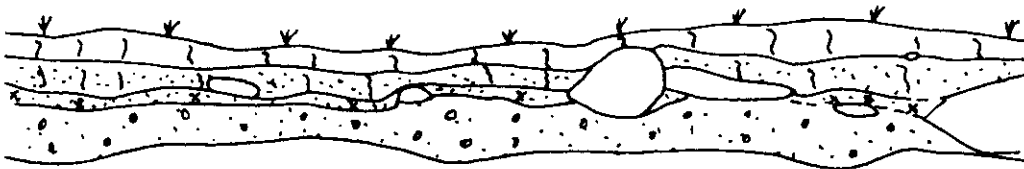
Som 5, men med noen svarte flekker med organisk materiale.

→ SPIKER SOM MARKERER GRAVNINGSLAG.

+46y

+47y

+48y



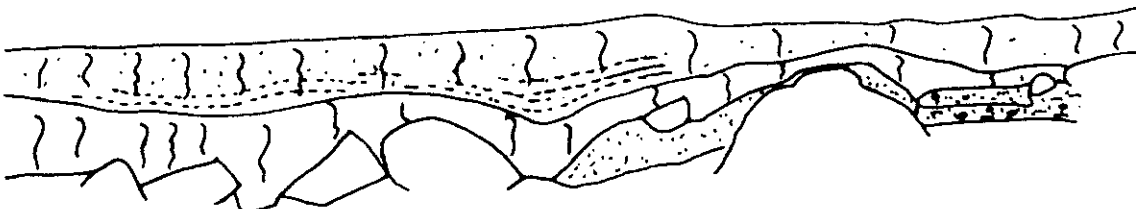
Lok. 6 FJON, SVEIO k.
 PROFIL 4 53x46-48.7y
 M=1:20 T.J. 14.7.87
 SIGNATURER SOM FOR PROFIL 1

+43y

+42yy

+41y

+40y



Lok. 6 FJON, SVEIO k.
 PROFIL 5 49x40-43y
 M=1:20 T.J.
 14.7. 1987

7:22

GRÅ SANDBL. TORV M. LINSEK AV LYS GRÅ SAND

7:21

MØRK SVART TORV

7:20

GRÅ KOMPACT FIN SAND

7:19

LYS GROVKORNET SAND

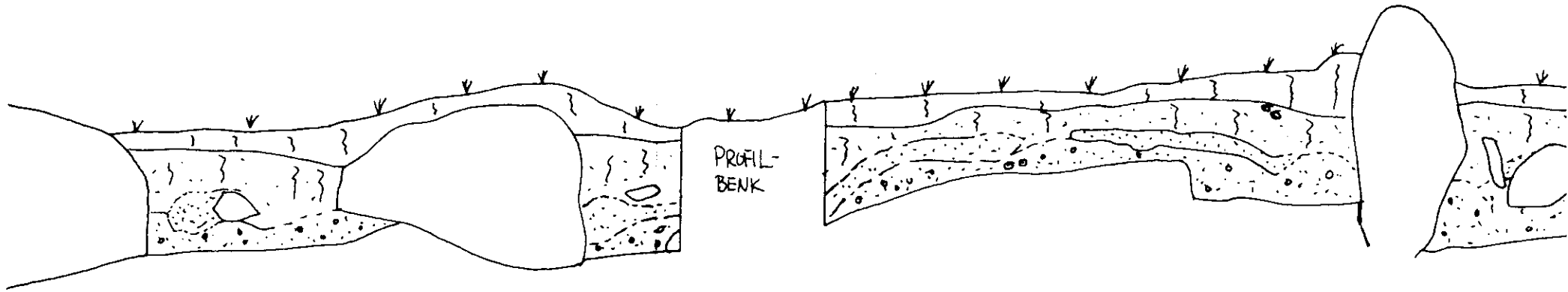
7:18

BRUN SAND.

50x+

49x+

48x+



LOK. 6 FJON SVEIO K
PROFIL 3 50x47-50x
M- 1:10 14.7.87 NB.
SIGNATUR SOM PROFIL 1.