

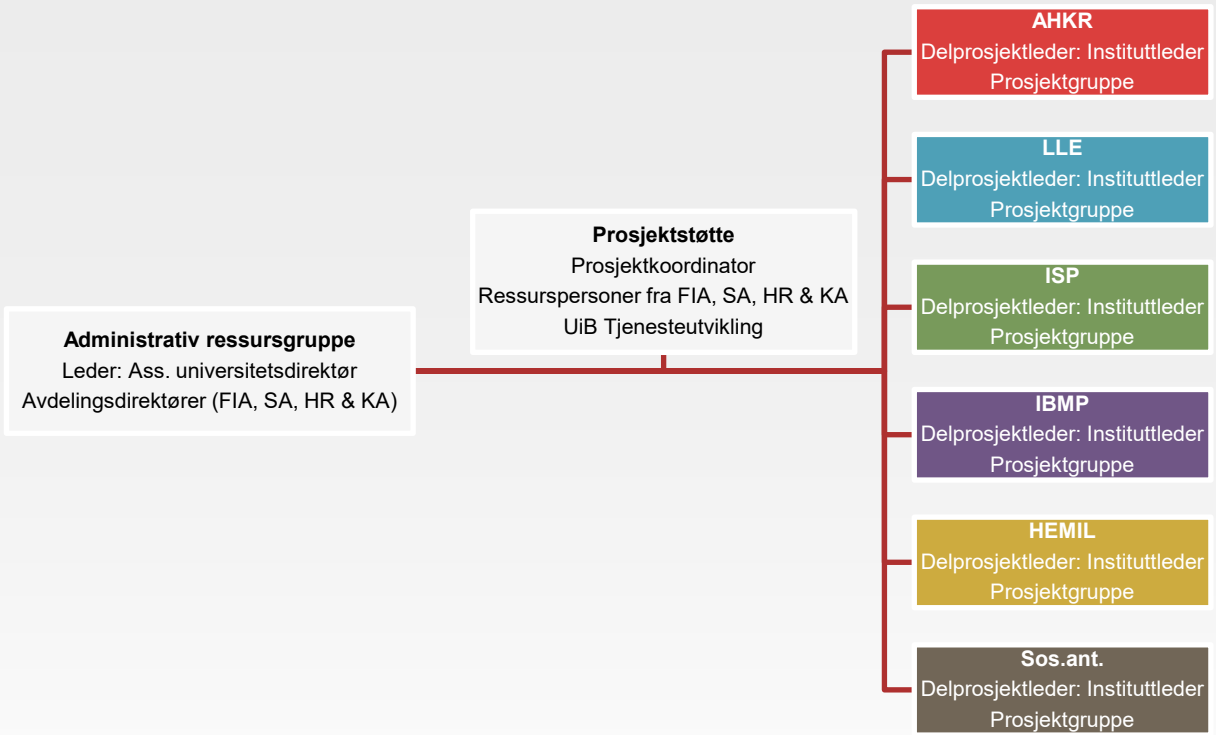
# UiB FRAM vs. UiB FRAMtid

## UiB FRAM

- UiB FRAM er navnet på oppfølgingsarbeidet knyttet til rapporten [UiB FRAM – rammevilkår for å fremme kvalitet i forskning](#) (2021).
- Rapporten kom med åtte anbefalinger til områder der det er behov for oppfølging.
- De åtte anbefalingene følges nå opp gjennom ulike delprosjekter og tiltak på ulike nivå i organisasjonen.
- Oppfølgingsarbeidet startet høsten 2021.

## UiB FRAMtid









- I UiB FRAM-rapporten er den tydeligste tilbakemeldingen fra forskerne på UiB behovet for mer **sammenhengende tid til forskning**.
- Høsten 2021 ble UiB FRAMtid etablert som et eget delprosjekt.
- Seks pilotinstitutter er involvert i prosjektet, som skal utforske og prøve ut tiltak som kan skape rom for mer sammenhengende tid til forskning.



# Hva utvikler pilotinstituttene?

Seks pilotinstitutter er involvert i delprosjektet «FRAMtid», som skal utforske tiltak som kan gi mer sammenhengende tid til forskning. Her kan du lese mer om hvilke tiltak som prøves ut, og hvordan tiltakene kan gi rom for mer sammenhengende forskningstid.

## SLIK KAN FORSKERE FÅ MER SAMMENHENGENDE FORSKNINGSTID:

AHKR		<p><b>Blokkundervisning</b> Å organisere undervisningen i «blokker» kan være en måte å legge til rette for mer sammenhengende tid til forskning. Hvordan kan et fagmiljø gjøre dette? Og hva bør dere tenke på?</p>		<p><b>Bedre undervisningsplanlegging</b> Er det et misforhold mellom hvor mye undervisningsplanlegging betyr for de vitenskapelig ansatte sin tid og hvor lite ressurser som brukes både på opplæring og utførelse av oppgaven? UIB FRAMtid utvikler et nytt kompetansehevingstilbud for studiekonsulenter som jobber med undervisningsplanlegging.</p>	Felles
IBMP AHKR		<p><b>Redesign av studieprogram</b> Å redesigne en utdanning vil si at utforming av studieprogrammet skal revideres. Det handler om hvilke emner som inngår og hva slags læringsutbytte utdanningen skal gi for studentene, men kan også være en anledning til å gjøre strukturelle grep for å frigjøre større flater til sammenhengende...</p>		<p><b>Selvedelse og realistisk planlegging</b> Kombinerte forsknings- og undervisningsstillinger stiller store krav til selvedelse, planlegging og evne til å prioritere oppgaver. UIB FRAMtid har utviklet et opplegg som lar institutter og enkeltansatte jobbe systematisk med dette temaet.</p>	ISP
HEMIL Sos.ant. LLE		<p><b>Kartlegging og innsiktsarbeid</b> Hva er tilstrekkelig sammenhengende tid til forskning? Hva er de største hindringene? Svarene varierer både mellom enkeltforskere og ulike fag. Hvordan kan et institutt jobbe systematisk med å få bedre innsikt i dette og bruke det i en utviklingsprosess?</p>		<p><b>Møtefrie dager og tidsrom</b> Mange vitenskapelig ansatte opplever at de bruker stadig mer tid på møter. Samtidig er noe møtevirksomhet nødvendig for å koordinere arbeid knyttet til både undervisning og forskning. Møtefrie dager eller tidsrom kan være en god løsning for mange.</p>	ISP HEMIL Sos.ant. LLE
LLE AHKR		<p><b>Digital oppmøteregistrering</b> Gjennom «FRAMtid»-prosjektet tester to fagmiljøer ut å bruke strekkodeleser til oppmøteregistrering. Erfaringene så langt er at det kan være en effektiv og tidsbesparende løsning for emner med relativt store studentgrupper og obligatorisk oppmøte.</p>		<p><b>Lokal opplæring i IT-systemer</b> Vitenskapelig ansatte må forholde seg til et stort antall IT-systemer. Kan det å tilby opplæring lokalt være et tidsbesparende tiltak som gjør at flere får opplæring som er tilpasset de enkelte fagmiljøenes behov? At opplæringen skjer lokalt, vil si at den tilbys i regi av instituttene og i...</p>	LLE HEMIL

**UiB  
FRAM**

## Historie: Større omlegging - blokkorganisering

Semester/blokk	Blokk 1 (uke a – uke b)	Blokk 2 (uke c – d)
vår	HIS203 HIS101	HIS102
	HIS250 HIM250	
	Blokk 3 (uke e – uke f)	Blokk 4 (uke g – h)
haust	HIS113 HIS114 HIM101	HIS115 HIS116 HIS108 HIS111 HIM103 HIM104 «HIM105»
	HIS120 HIS130 SAS13 HIS100	

# Blokkundervisning

- Flere fag på UiB har hatt varianter av blokkundervisning i flere år (juss, arkeologi, sosialantropologi, m.fl.)
- Ikke utelukkende positive effekter, men fordeler og ulemper
- Positivt for gjennomføringsgraden
- Hva betyr det for fag som krever modning?
- Fører det faktisk til mer sammenhengende tid til forskning?
- Krever fag og en vitenskapelig stab av en viss størrelse?

# Forskning på blokkundervisning

- “As it stands, there is insufficient evidence to say with any authority what the ideal length of a unit of study offering should be.”
- “[...] there isn’t even any compelling reason that a unit of study should be spread out over 12 to 15 weeks or that it should be studied concurrently with one to three others.”
- “There isn’t much to suggest that what has traditionally been offered is in any way ideal in the first place.”

**“To block or not to block?  
How time affects learning in  
higher education”**

***Times Higher Education***  
**(Lodge, 2022)**

- Blokkundervisning
- Gruppeveiledning
- Komprimere de faste vitenskapelig ansattes undervisning i midten av semestrene – bruke undervisningsassistenter i starten og slutten
- Redesigne masterprogram
- Redusere antall emner som tilbys
- Endre (til mindre ressurskrevende) vurderingsformer
- Redusere/fjerne obligatoriske arbeidskrav i emner
- Mer samarbeid på tvers av faggrupper – bl.a. felles metodeemner
- Individuelle forskningsplaner – nytt og bedre opplegg
- Møtefrie dager og perioder
- Kurs i selvledelse og verktøy og metoder for realistisk planlegging
- Fordele oppgaver i administrasjonen på en ny måte – «legge kabalen på nytt»
- Slutte med midtsemestereksamen (kontinuasjon)
- 3-timers bolker med undervisning
- Nye rutiner for god og forutsigbar kommunikasjon med studentene
- Faste treffetider
- Strekkodelesere for automatisk oppmøteregistrering på emner med obligatorisk undervisning
- Faste «skalleemner» (med varierende tematisk innhold, direkte koblet til den emneansvarlige sin forskning)

# Kultur

- Gjøre det implisitte eksplisitt:
  - formulere at forskningstid er viktig og anerkjennes på lik linje med undervisningstiden
  - utvikle en kultur der det oppfattes som legitimt å sette av større flater med sammenhengende tid til forskning
  - kommunisere tydelig at vitenskapelig ansatte skal bruke fleksibiliteten i arbeidstiden aktivt – at det er greit (og forventet) at de setter av deler av arbeidsdager, hele arbeidsdager eller arbeidsuker til forskning
- Tydeligere kommunikasjon om hva som er forventet på forskningssiden (som en motvekt til hva som blir forventet på undervisningssiden)



# Erferinger så langt

- Komplekst og berører «alt» ved et institutt
- Behov for ulike løsninger ved ulike institutter (også internt på instituttene)
- Handler om:
  - Struktur
  - Kultur
  - Individuelle faktorer
- Det er ikke enkelttiltak som vil styrke sammenhengende tid til forskning, men summen av flere
- En mulighet til å sette i gang et utviklingsarbeid og «røske» litt opp i etablerte strukturer og vaner («Hvorfor gjør vi det sånn?»)
- Temaet engasjerer – det handler om arbeidshverdagen til forskerne
- Likegyldighet og motstand hos enkelte («Nok et prosjekt fra ledelsen...»)
- Utfordrende for instituttene å balansere drift og utvikling