

## UNIVERSITETET I BERGEN

Det matematisk-naturvitenskapelige fakultet

---

Arkivkode:

Saknr.: 2015/13223

---

---

Fakultetsstyresak: **78**

Møte: 10. desember 2015

---

---

### BUDSJETT 2016. FORSLAG TIL RAMMETILDELING TIL INSTITUTTER OG ENHETER

---

#### Bakgrunn

Med dette fremlegges forslag til budsjett for 2016 for Det matematisk-naturvitenskapelige fakultet. I budsjettet videreføres tilskuddet fra universitetsstyret til instituttene. Fordelingen er i hovedsak basert på Universitetet i Bergens budsjettfordeling for 2016, instituttens grunnrammer fra 2015, tidligere fakultetsstyrevedtak og fakultetets budsjettforslag for 2016. Utkast til ny strategiplan for fakultetet er også førende for fakultetets prioriteringer.

Rammetildelingen til institutter og enheter for 2016, som her foreslås vedtatt, vil bli etterfulgt av utsending av tildelingsbrev til institutter og enheter ved fakultetet.

Budsjettet for 2016 blir revidert i forbindelse med avslutning av regnskapet for 2015, og fakultetsdirektøren vil komme tilbake med en egen sak om regnskapsavslutning og overføringer i fakultetsstyret.

#### Forslag til vedtak

Fakultetsstyret vedtar fakultetsledelsens tilråkning om fordeling av den totale budsjettammen fra universitetsstyret, og slutter seg til fakultetsledelsens forslag til fordeling av budsjettammen til institutter og enheter i 2016. Endelige overføringer fra 2015 vedtas i forbindelse med behandling av årsregnskapet for 2015.

4. desember 2015

Helge Ketil Dahle  
dekan

Elisabeth Müller Lysebo  
fakultetsdirektør

Vedlegg: Budsjett 2016 - Forslag til rammetildeling til institutter og enheter

# Budsjett 2016

**Forslag til rammetildeling til institutter og enheter**



Fakultetsstyremøte 10. desember 2015  
Det matematisk-naturvitenskapelige fakultet

1	INNLEDNING .....	3
2	BUDSJETT 2016.....	4
2.1	BUDSJETTRAMME FOR GRUNNBEVILGNINGEN .....	4
2.1.1	Universitetets sentrale forsknings- og utdannings-satsinger .....	6
2.1.2	Senter for klimadynamikk ved Bjerknessenteret (SKD).....	6
2.2	BUDSJETTRAMME FOR BIDRAGS- OG OPPDRAGSFINANSIERT AKTIVITET (BOA).....	7
2.3	OM HOVEDLINJENE I FAKULTETETS BUDSJETT .....	8
2.3.1	Lønns- og priskompensasjon.....	9
2.3.2	Strategisk avsetning, samt stipendiat- og postdoktorstillinger.....	9
2.3.3	Resultatmidler .....	9
2.3.4	Endring i stipendiat- og postdoktorsatser.....	10
2.3.5	Rammekutt .....	11
2.3.6	Videreføring av studieplasser.....	11
2.3.7	Små driftsmidler .....	11
2.3.8	Sentralisert personalenhet .....	12
2.3.9	Andre drifts- og lønnsjusteringer .....	12
2.3.10	Arealjusteringer og internhusleie .....	13
2.4	STRATEGISKE AVSETNINGER, STIPENDIAT- OG POSTDOKTORSTILLINGER.....	14
2.5	UTDANNING.....	17
2.6	FAKULTETETS MÅLTALL FOR 2016 .....	19
2.7	OM FAKULTETETS FELLESPOSTER .....	19
2.8	INSTITUTTENE GRUNNRAMMER .....	22
2.8.1	Matematisk institutt.....	22
2.8.2	Institutt for informatikk.....	23
2.8.3	Institutt for fysikk og teknologi.....	23
2.8.4	Kjemisk institutt .....	24
2.8.5	Molekylærbiologisk institutt .....	25
2.8.6	Geofysisk institutt .....	26
2.8.7	Institutt for geovitenskap.....	26
2.8.8	Institutt for biologi .....	27
3	VEDLEGG .....	29
3.1	DATAGRUNNLAG FOR RESULTATMODELLEN .....	29
3.2	BUDSJETTOVERSIKT OVER INSTITUTTRAMMENE 2016 .....	34
3.3	OVERSIKT OVER INSTITUTTRAMMER BOA 2016.....	34

# 1 Innledning

Universitetet i Bergen finansieres av rammetilskudd (GB) fra Kunnskapsdepartementet (KD) og gjennom bidrags- og oppdragsinntekter (BOA). Andre inntekter representerer en mindre del av finansieringsgrunnlaget.

Budsjett for 2016 for Universitetet i Bergen (UiB)<sup>1</sup> ble vedtatt av universitetsstyret i møte 28.10.2015. Universitetets budsjett bygger på forslag til statsbudsjett, tidligere styrevedtak, samt dialog med fakulteter og avdelinger gjennom budsjettprosessen. Videre er universitetets strategi for perioden 2016 – 2022 førende for innretning og prioritering for budsjettet, og målrettede handlingsplaner gir retning for innsats innenfor prioriterte områder. Et viktig virkemiddel for å gjennomføre UiBs strategi, og nytt fra 2016, er en økonomisk langtidspan for gjennomføring av Strategi 2022 som gir forutsigbarhet.

Midlene som disponeres over UiBs felles ramme skal ha som formål å legge til rette for at fagmiljøene selv skal kunne gjennomføre UiBs strategi. Det betyr at tiltak som letter gjennomføringen for flere fakulteter prioriteres innenfor UiBs fellesbudsjett.

Det matematisk-naturvitenskapelige fakultet, senere omtalt som MN-fakultetet eller fakultetet, har fått bevilget 574,3 millioner kroner fra universitetsstyret i 2016. I tillegg er det satt av 20,4 millioner kroner til midlertidige øremerkede tiltak på fakultetet, samt avsetninger og egenandeler til sentre, prosjekt og satsinger innen noen av MN-fakultetets forskningsfelt. Det er videre et mål at fakultetet oppnår bidrags- og oppdragsfinansiert aktivitet på 364 millioner kroner.

I MN-fakultetets budsjettfordeling, som behandles i fakultetsstyrets møte 10.12.2015, blir tilskuddet fra universitetsstyret viderefordelt til instituttene. Denne fordelingen er i hovedsak basert på Universitetet i Bergens budsjettfordeling for 2016, instituttene grunnrammer fra 2015, tidligere fakultetsstyrevedtak og fakultetets budsjettforslag for 2016<sup>2</sup>.

«Dypere innsikt - felles innsats – sterkere innflytelse», fakultetets utkast til strategiplan for perioden 2016 – 2022, er også førende for fakultetets prioriteringer.

Hovedlinjene for budsjettfordelingen beskrives i kapittel 2, og det blir gitt detaljerte budsjettoversikter for de enkelte institutter og fakultetets fellesavsetninger.

Rammetildeling til institutter og enheter for 2016 vil bli etterfulgt av utsending av tildelingsbrev til institutter og enheter ved fakultetet.

Budsjettet blir revidert i forbindelse med avslutning av regnskapet for 2015, og fakultetet vil komme tilbake med en egen sak om regnskapsavslutning og overføringer i fakultetsstyret.

---

<sup>1</sup> [Universitetsstyresak 102/15 «Budsjett for Universitetet i Bergen 2015»](#)

<sup>2</sup> [Fakultetsstyresak 49/15 «Budsjettforslag 2016»](#)

## 2 Budsjett 2016

I fremstillingen av budsjettet for 2016 er det endringer i poster fra 2015-budsjettet som i hovedsak kommenteres.

### 2.1 Budsjetttramme for grunnbevilgningen

Tabell 1 oppsummerer endringene i MN-fakultetets bevilgning fra universitetsstyret.

**Tabell 1 MN-fakultetets bevilgning fra universitetsstyret for 2016, tall i 1000 kroner**

	Grunn- bevilgning	Midlertidig avsetning	Sum budsjett
<b>MN-fakultetets bevilgning fra universitetsstyret i 2015</b>			
Grunnbevilgning 2015	573 738		
Midlertidige avsetninger 2015			
Vitenskapelig utstyr, inkl. forpliktelse CERN-prosjekt		8 755	
ERC-støtte 5 prosjekter		4 048	
Forsterkning SFF Birkelandsenteret		2 000	
Forsterkning SFU bioCEED		515	
Egenandel Elixir.no		1 919	
Oppfølging av nasjonale kjernefasiliteter		2 277	
<b>Sum bevilgning fra universitetsstyret i 2015</b>	<b>573 738</b>	<b>19 514</b>	<b>593 252</b>
<b>Budsjettendringer i 2016</b>			
Basisrammen			
Generell lønns- og priskompensasjon 2,6 %	6 661		
Strategikutt 1,0 % (omstilling til ny aktivitet)	-5 737		
Effektiviseringskutt 0,5 % (gjelder hele statlig sektor)	-2 869		
Videreføring av 20 studieplasser gitt i revidert nasjonalbudsjett 2012	608		
Videreføring av 25 studieplasser gitt i revidert nasjonalbudsjett 2015	3 234		
Rammejustering mellom MN og MOF knyttet til galenisk farmasi	829		
Resultattildelingen			
Utdanning - lønns- og priskompensasjon	1 905		
Utdanning - økning i oppnådde studiepoeng	2 053		
Forskning - lønns- og priskompensasjon	2 447		
Forskning - redusert uttelling i RBO	-16 679		
Rekrutteringsstillinger			
Lønns- og priskompensasjon	3 904		
19 stillinger trekkes ut av rammen med halvtårsvirkning i 2016	-8 428		
Helårsvirkning for 4 stillinger tildelt i 2015	2 366		
17 nye stillinger med virkninga fra 1. juli 2016	7 541		
7 nye stillinger med virkning fra 1. september 2016	2 070		
Økning som følge av endrede satser rekrutteringsstillinger	616		
Midlertidige avsetninger 2016			
Vitenskapelig utstyr, inkl. forpliktelse CERN-prosjekt		8 755	
ERC-støtte 5 prosjekter		4 447	
Forsterkning SFF Birkelandsenteret		2 000	
Forsterkning SFU bioCEED		528	
Avsetning til SFI Lakselussenteret		400	
Egenandel Elixir.no		1 969	
Oppfølging av nasjonale kjernefasiliteter		2 336	
<b>Sum bevilgning fra universitetsstyret 2016</b>	<b>574 259</b>	<b>20 435</b>	<b>594 694</b>
Endring fra 2015 - 2016	521	921	1 442
Endring i prosent	0,1 %	4,7 %	0,2 %

Det matematisk-naturvitenskapelige fakultet er for 2016 tildelt en grunnbevilgning på 574,3 millioner kroner fra universitetsstyret. Dette innebærer en økning på 0,1 % fra 2015.

Som tidligere varslet har fakultetet tydelig nedgang i resultatuttelling knyttet til forskningsresultater (RBO) på grunn av nedgang i EU-innbetalinger fra 2013 til 2014, etter uvanlige høye innbetalinger i 2013. Reduksjonen i RBO er på ca. 16,7 millioner kroner, mens resultatuttelling knyttet til utdanning øker med ca. 2,1 millioner kroner.

Samtidig har Universitetsstyret gjennomført et rammekutt på 1,0 % av fakultetenes rammer for å finansiere nye tiltak innenfor UiBs totalbudsjett, samt et effektiviseringskutt på 0,5 %<sup>3</sup> som er pålagt av regjeringen. Dette utgjør ca. 8,6 millioner kroner i budsjettreduksjon for MN-fakultetet.

Det er lagt inn en generell lønns- og priskompensasjon på 2,6 %, noe som totalt utgjør ca. 14,9 millioner kroner for basisrammen, resultattildelingene og rekrutteringsstillingene. KD legger til grunn en lønns- og priskompensasjon på 2,9 %, men som følge av ventede innsparinger i pensjonsinnskudd i 2016<sup>4</sup>, viderefører UiB en lavere sats for lønns- og priskompensasjonen.

Ordningen med at 25 % av nye studieplassmidler tilfaller fellesposter ved UiB, og bidrar til styrking av det sentrale handlingsrommet, ble innført fra 2015 og videreføres i 2016. Fakultetet er i dialog med universitetsledelsen for å få endret dette for å redusere underfinansieringen av studieplassene både permanent og i etableringsfasen av de nye studieplassene. Fakultetet får økt rammen med 3,8 millioner kroner som følge av 25 nye studieplasser i revidert nasjonalbudsjett 2015, samt videreføring av 20 nye studieplasser i revidert nasjonalbudsjett 2012.

Fra 2015 fikk fakultetet delegert myndighet til å omdisponere mellom stipendiat- og postdoktorstillinger, og i budsjettet for 2016 synliggjøres dette ved at tildelingene, som tidligere var to adskilte avsetninger, slås sammen til en felles avsetning med samlet måltall. Antall stipendiater kan likevel ikke utgjøre mindre enn 80 % av samlet måltall. Budsjettrammen for rekrutteringsstillinger er redusert med halvårsvirkning for 19 stillinger som trekkes ut av rammen i 2016. Samtidig økes rammen med helårsvirkning for 4 stillinger tildelt i 2015, samt inntekter for 24 nye stillinger i 2016. 17 av de nye stillingene tildeles med virkning fra 1. juli 2016, og de resterende 7 stillingene med virkning fra 1. september 2016. Fakultetets budsjett øker med ca. 3,5 millioner kroner som følge av dette.

Ordningen med differensierte satser for rekrutteringsstillinger videreføres, og i 2016 økes satsene med lønns- og priskompensasjon, samt en mindre økning (0,4 %) som følge av at nye rekrutteringsstillinger fra KD tildeles med høyere sats. Samtlige stillinger til MN-fakultetet tildeles i 2016 med høy sats på kr 887 200, og fakultetets budsjett øker med ca. 0,6 millioner kroner som følge av realvekst i satsen.

Videre er fakultetets ramme justert med ca. 0,8 millioner kroner knyttet til galenisk farmasi, overført fra budsjettrammen til Det medisinske-odontologiske fakultet.

I tillegg til overnevnte endringer i fakultetets grunnramme har universitetsstyret tildelt fakultetet midlertidige avsetninger på 8,8 millioner kroner til vitenskapelig utstyr, 4,4 millioner kroner til prosjektstøtte til 5 ERC-prosjekter, 2 millioner kroner som forsterkning til SFF Birkelandssenteret, 0,5 millioner kroner som forsterkning til SFU BioCEED og 0,4 millioner kroner til SFI Lakselussenteret. Videre er fakultetet tildelt i underkant av 2,0 millioner kroner i egenandel til Elixir.no og 2,3 millioner kroner til oppfølging av nasjonale plattformer (videreføring av FUGE).

---

<sup>3</sup> Grunnet den globale flyktningkrisen kan det tenkes at regjeringen øker effektiviseringskravet ytterligere i saldert nasjonalbudsjett.

<sup>4</sup> Satsen for pensjonsinnskudd blir redusert med 0,4 prosentpoeng i 2016.

I tillegg til avsetningen over, finansieres SFF Senter for geobiologi i henhold til egen avtale (ca. 5,3 millioner kroner i 2016).

### 2.1.1 Universitetets sentrale forsknings- og utdanningssatsinger

Selv om universitetets finansieringsmodell innebærer at fakultetene har betydelig ansvar for utdanning og faglige prioriteringer, setter universitetet også av midler til sentrale forsknings- og utdanningssatsinger.

Hovedsatsingen innenfor utdanningsfeltet i 2016 og kommende år, er DigUiB. Prosjektet utvikler og prøver nye løsninger for digitalt pensum, digital eksamen og undervisning, og avsetningen til dette formålet økes i budsjettet for 2016.

I tillegg økes avsetningene til fornyelse og utvikling av UiBs studietilbud, studentrekruttering og studentombud i budsjettet for 2016, mens avsetninger til eksamenskostnader, etter- og videreutdanning og forsterking av SFU bioCEED videreføres på samme nivå som i 2015.

Videre videreføres avsetninger til fremragende miljøer og nasjonale plattformer på samme nivå som i 2015, herunder også avsetning til rekrutteringstiltak for fremragende forskere.

Med mål om at UiB skal få økt uttelling i Horisont 2020 er det satt av midler til ulike støtte- og incentivordninger. UiB forsterker alle EU-prosjekter med 10 % av regnskapsført EU-finansiert aktivitet, mens ERC-prosjekter får 25 % forsterkning. I tillegg er det satt av 1,6 millioner kroner til sentralt bevilget egeninnsats og posisjoningsstøtte til EU-prosjekter.

Av andre sentrale forskningssatsinger kan det nevnes at det blir satt av midler til Fellesløftet III, og at avsetningene til BTO og Open access økes i 2016.

I budsjettet for 2016 opprettes det videre en ny fellespost for teknisk infrastruktur og vitenskapelig utstyr. I tillegg til avsetninger til vitenskapelig utstyr bevilget til fakultetene, består posten av avsetning til nasjonal infrastruktur i form av tungregnemaskin (Sigma2), samt teknisk infrastruktur og nettverk. Det legges opp til at posten skal gis en realøkning i kommende budsjettår, og i langtidsbudsjettet for UiB er det lagt opp til at fellesavsetning til vitenskapelig utstyr skal fordobles i strategiperioden 2016-2022.

### 2.1.2 Senter for klimadynamikk ved Bjerknessenteret (SKD)

Senter for klimadynamikk ved Bjerknessenteret er organisert som egen enhet, som er organisert i samarbeid med flere eksterne institusjoner. SKD videreføres på aktivitetsnivå fra 2015, justert for lønns- og priskompensasjon, og vil ha en budsjetttramme i 2016 på ca. 28,8 millioner kroner direkte fra departementet.

Utover dette bidrar både Universitetet i Bergen og de andre partnerne med midler til SKD i form av infrastruktur og/eller personal og rekrutteringsstillinger.

SKD blir inntektsført sentralt, og bevilgningene til SKD er dermed ikke en del av MN-fakultetets inntektsramme.

## 2.2 Budsjettramme for bidrags- og oppdragsfinansiert aktivitet (BOA)

Fakultetet har omfattende bidrags- og oppdragsfinansiert aktivitet, og både forskning, forskerutdanning og masterutdanning ved fakultetet er helt avhengig av ekstern finansiering for å kunne gjennomføres. Dersom fakultetet skal kunne bedre kvaliteten på forskning og utdanning, samt følge den internasjonale utviklingen innen våre fagområder, er økt ekstern finansiering en forutsetning.

Fakultetets budsjettramme for BOA i 2016 er på totalt 364 millioner kroner, som er en nedgang på 15 millioner kroner sammenlignet med budsjettrammen for 2015. Nedgangen er hovedsakelig knyttet til nasjonal infrastruktur. Budsjettrammen for 2016 inkluderer aktivitet knyttet til innkjøp av NMR-maskin ved Kjemisk institutt, men NMR-maskinen var opprinnelig forventet innkjøpt i 2015 og budsjettrammen for 2015 inkluderte aktivitet knyttet til innkjøp av samtlige tre nasjonale infrastrukturer fakultetet fikk tildelt i 2013 (NMR, ROV og Earthlab). Institutt for geovitenskap fikk i 2015 tildelt ytterligere to nasjonale infrastrukturer (FARLAB og EPOS), men her ventes det ikke noe særlig aktivitet før i 2017.

NFR-bidragsaktivitet har i 2016 en budsjettramme på 225 millioner kroner, EU-bidragsaktivitet på 41 millioner kroner, annen bidragsaktivitet<sup>5</sup> på 94 millioner kroner og oppdragsaktivitet på 4 millioner kroner.

Disponeringen av BOA følger prosjektbeskrivelser og kontrakter med bidragsytere og oppdragsgivere, med prosjektleder som nøkkelperson. Budsjett og regnskap skal vise alle direkte og indirekte kostnader. Det skal budsjetteres med full kostnadsdekning, med kostnader til lønn og sosiale kostnader, samt utgifter til infrastruktur og administrasjon. Dekningsbidragsinntekter fra prosjektene skal dekke indirekte kostnader. Innføringen av TDI-modellen<sup>6</sup> ventes å få effekt i årene fremover. Fakultetet venter at dette i stor grad vil gi seg utslag i økte egenandeler, siden en større andel av kostnadene da blir synliggjort, men også noe høyere inntekter til dekning av indirekte og direkte kostnader.

Instituttene belastes gjennom året for fellesbidrag per BOA-årsverk, som går til dekning av indirekte kostnader i sentraladministrasjonen. Fra 2015 ble det innført lav sats for tekniske og administrative årsverk, samt at det også belastes fellesbidrag for frikjøpte årsverk. Sats for fellesbidrag er i 2016 på kr 135 600 for vitenskapelige årsverk og kr 67 800 for teknisk-administrative årsverk.

BOA ventes å finansiere 75 stipendiatstillinger og 65 postdoktorstillinger i 2016.

Se oversikt over instituttens budsjettrammer for BOA i vedlegg 3.

---

<sup>5</sup> Kategorien «annen bidragsaktivitet» inkluderer inntekter fra ulike offentlige organer i Norge og utenlands, fond og stiftelser, frivillige organisasjoner og ulike private virksomheter.

<sup>6</sup> Modell for beregning av totale kostnader i forskningsprosjekter utviklet for UH-sektoren som innebærer felles beregningsmåte for indirekte kostnader og synliggjøring av forskningsinfrastruktur som direkte kostnad (leiestedsmodellen). Modellen er gradvis innført ved UiB fra 2014.



## 2.3 Om hovedlinjene i fakultetets budsjett

MN-fakultetet har en desentralisert budsjettmodell, med store fullmakter på instituttnivå. Mesteparten av rammen blir viderefordelt som basisrammer til instituttene. Basis er basert på en historisk fastsatt budsjettamme og effekten av resultatmodellen, men også oppgaver i form av forskningsbasert utdanning knyttet til studieplasser. Basiskomponenten skal sikre stabilitet og ta hensyn til særkostnader knyttet til særskilte aktiviteter. Ca. halvparten av fakultetets stipendiat- og postdoktorstillinger ligger i instituttene sine rammer.

I forlengelse av endringene i resultatmodellen nasjonalt og de ventede endringene i inntektsfordelingsmodellen på UiB, vil fakultetet se på en revisjon av egen budsjettmodell.

Som det fremgår av tabell 2 har universitetsstyret tildelt MN-fakultetet en grunnramme på 574,3 millioner kroner for 2016. I tillegg blir fakultetet styrket gjennom midlertidige avsetninger på 20,4 millioner kroner. Utover dette forventer fakultetet husleieinntekter på 3,8 millioner kroner. Totalt gir dette en inntektsramme for 2016 på 598,5 millioner kroner.

**Tabell 2 Hovedpunktene i grunnbudsjettet for 2016, tall i 1000 kroner**

<b>Budsjett 2016 - grunnbevilgningen</b>		
Grunntildeling fra universitetsstyret 2016	574 259	
Midlertidige avsetninger fra universitetsstyret 2015	20 435	
Husleieinntekter	3 800	
<b>Fakultetets inntektsramme 2016</b>		<b>598 494</b>
Ramme 2015 eks midlertidige strategiske midler	488 372	
Lønns- og priskompensasjon (2,6 %)	10 307	
Videreføring og nye strategiske avsetninger, inkl utstyr	28 419	
Stipendiatstillinger gitt for en periode	62 820	
Postdoktorstillinger gitt for en periode	16 391	
Endring resultatmidler	6 302	
Endring stipendiat- og postdoktorsatser	313	
Sentralt rammekutt videreført til instituttene (1,8 %)	-7 134	
Rammekutt fakultetet (1,2 %)	-4 758	
Videreføring av studieplasser	3 842	
Andre driftsjusteringer	2 577	
Andre driftsjusteringer - avsetning om flyktningkrisen fører til ytterligere kutt	1 189	
Andre arealjusteringer	-297	
Andre lønnsjusteringer	3 703	
<b>Fakultetets kostnadsramme 2016</b>		<b>612 046</b>
<b>Driftsresultat 2016</b>		<b>-13 552</b>

Fakultetet går et stramt budsjettår i møte med nedgang i resultatinntekter, samt nasjonale effektiviseringskutt og strategiske omfordelingskutt ved UiB.

Fakultetsledelsen har diskutert flere mulige tiltak for å håndtere dette, men erkjenner at det med store faste utgiftsposter til blant annet lønn og husleie, likevel er vanskelig å tilpasse seg så store kutt innenfor ett budsjettår. Det er satt i gang en prosess der en samlet ledergruppe med dekanat og instituttledere har sett på, og vil se videre på, hvordan fakultetet på kort og lang sikt kan tilpasse seg en mer konkurranseutsatt økonomi. Et av målene med prosessen er å få på plass en felles langsiktig og bærekraftig økonomi kombinert med styrket konkurransekraft. Tiltakene vil omfatte både effektivisering, kutt i aktivitet og virkemidler for å øke inntektene.

Fakultetsledelsen foreslår å møte inntektsreduksjonen med et stramt budsjett som inkluderer rammekutt, samt å fordele flere midler enn inntektene tilsier for å opprettholde inntektsbringende aktiviteter i fagmiljøene. Som det går frem av tabell 2 fordeler fakultetet 13,6 millioner kroner mer enn inntektene fra universitetsstyret i 2016.

Samlet har fakultetet en prognose for å overføre ca. 10 – 12 millioner kroner fra 2015 til 2016, samtidig forventer vi en negativ overføring på MN-felleskontoene på ca. 5 millioner kroner.

Det stramme budsjettet som det legges opp til i 2016 krever overvåkenhet og god budsjettkontroll på alle nivå over hele året.

Kostnadsrammen tar utgangspunkt i rammefordeling, eksklusive strategimidler, fra 2015. Endringer i poster fra 2015-budsjettet kommenteres nedenfor.

### 2.3.1 Lønns- og priskompensasjon

Fakultetet får i budsjettfordelingen for 2016 lønns- og priskompensasjon på 2,6 %, og fakultetsledelsen foreslår at denne videreføres uavkortet til instituttene.

### 2.3.2 Strategisk avsetning, samt stipendiat- og postdoktorstillinger

Videreføring og nye strategiske avsetninger beløper seg til 28,4 millioner kroner, mens avsetning til midlertidige stipendiat- og postdoktorstillinger beløper seg til henholdsvis 62,8 millioner kroner og 16,4 millioner kroner. Disse stipendiat- og postdoktorstillingene gis for én periode, og vil deretter bli refordelt. Mer om de strategiske avsetningene og rekrutteringsstillingene under avsnitt 2.4.

### 2.3.3 Resultatmidler

Fakultetet viderefordeler UiBs resultatmodell ut til instituttene, med noen dempinger. Dempingene har som formål å øke forutsigbarheten noe og redusere instituttens eksponering mot økonomiske svingninger. Følgende dempinger er lagt inn i fakultetets resultatmodell:

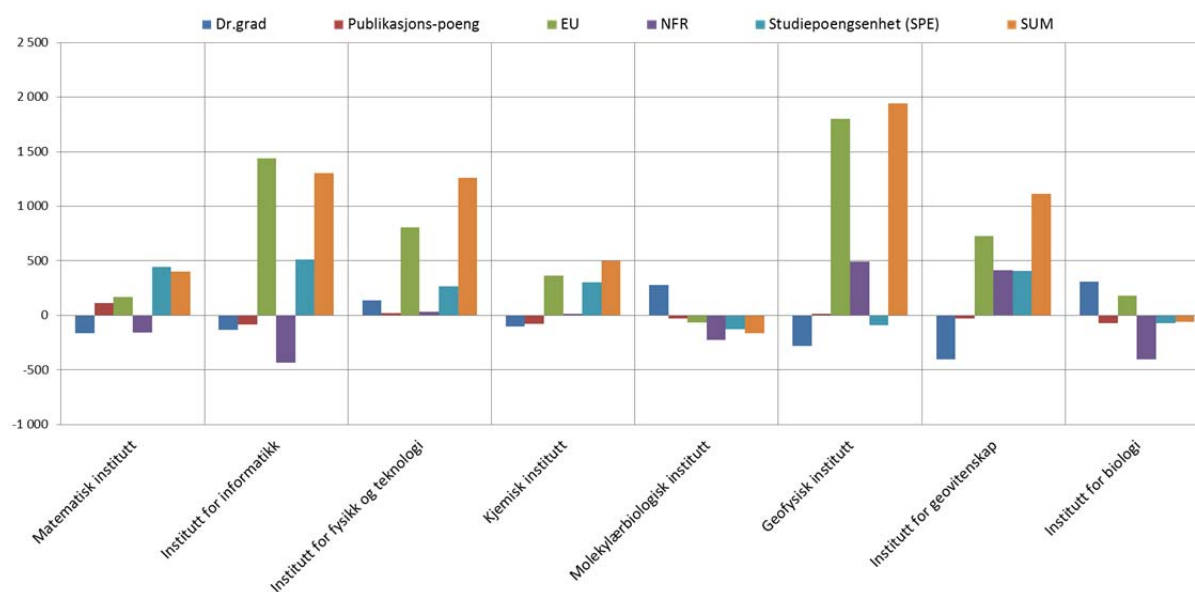
- 50 % av KDs satser videreføres.
- Det tas utgangspunkt i gjennomsnittlige resultat over 3 år.
- I stedet for EU-innbetalinger, tas det utgangspunkt i EU-aktivitet, som varierer mindre fra år til år.

Dempingene gjør at inntektene inn til fakultetet ikke samsvarer med inntektene som fordeles ut til instituttene innenfor hvert budsjettår. For 2016 får fakultetet som helhet en inntektsreduksjon på 14,6 millioner kroner, mens instituttene samlet sett får en økning på 6,3 millioner kroner. Tabell 3 og figur 1 viser endring i uttelling i 2016 pr institutt.

**Tabell 3 Endring i resultatuttelling fra 2015 til 2016, tall i 1000 kroner**

	Dr.grad	Publikasjons- poeng	EU	NFR	Studiepoengsenhet (SPE)	SUM
Matematisk institutt	-161	112	168	-157	442	404
Institutt for informatikk	-132	-85	1 440	-432	513	1 304
Institutt for fysikk og teknologi	138	20	807	31	268	1 263
Kjemisk institutt	-103	-80	366	16	305	503
Molekylærbiologisk institutt	281	-28	-64	-227	-126	-164
Geofysisk institutt	-280	15	1 802	491	-88	1 940
Institutt for geovitenskap	-405	-27	727	414	405	1 114
Institutt for biologi	308	-70	177	-405	-72	-62
<b>Totalt</b>	<b>-354</b>	<b>-142</b>	<b>5 422</b>	<b>-270</b>	<b>1 646</b>	<b>6 302</b>

**Figur 1 Endring i resultatuttelling fra 2015 til 2016**



I resultatmodellen har fakultetet ikke tatt høyde for kostnader som er knyttet til oppnåelse av resultatene da dette skal være reflektert i instituttens basistildelinger.

Datagrunnlag for resultatmodellen er vedlagt.

### 2.3.4 Endring i stipendiat- og postdoktorsatser

Alle rekrutteringsstillinger ved fakultetet tildeles i 2015 med en sats på kr 887 200. Satsen øker dermed med kr 3 510 utover lønns- og priskompensasjon, noe som medfører at instituttens rammer samlet sett øker med kr 313 000, som vist i tabell 4.

**Tabell 4 Økning i stipendiat- og postdoktorsatser utover lønns- og priskompensasjon**

Institutt	Postdoktorer i institutttrammene	Stipendiater i institutttrammene	Økning av satser til kr 887 200
Matematisk institutt	0	10	35 000
Institutt for informatikk	2	14	56 000
Institutt for fysikk og teknologi	1	6	25 000
Kjemisk institutt	0	10	35 000
Molekylærbiologisk institutt	0	8	28 000
Geofysisk institutt	1	4	18 000
Institutt for geovitenskap	1	4	18 000
Institutt for biologi	4	22	91 000
NIFES		2	7 000
<b>Totalt</b>	<b>9</b>	<b>80</b>	<b>313 000</b>

### 2.3.5 Rammekutt

Fakultetets budsjettramme er redusert med et strategikutt på 1,0 % og et effektiviseringskutt på 0,5 %. Rammekuttene videreføres til instituttene, men grunnet den globale flyktningkrisen må vi ta høyde for at regjeringen kan øke effektiviseringskravet ytterligere i saldert nasjonalbudsjett. Fakultetet viderefører dermed et samlet strategi- og effektiviseringskutt på 7,1 millioner kroner (1,8 %) til instituttene.

I tillegg foreslår fakultetsledelsen å kutte instituttene rammer med ytterligere 1,2 %, som totalt vil beløpe seg til 4,8 millioner kroner. Dette knyttet til fakultetets samlede resultatnedgang.

### 2.3.6 Videreføring av studieplasser

Fakultetet fikk tildelt 20 nye studieplasser i revidert nasjonalbudsjett 2012 og 25 studieplasser i revidert nasjonalbudsjett 2015. Studieplassene tildelt i 2012 ble fordelt til Institutt for fysikk og teknologi og Institutt for geovitenskap, mens studieplassene tildelt i 2015 ble fordelt til Institutt for informatikk og Institutt for biologi. Økningen i basisrammen på 3,8 millioner kroner blir i sin helhet viderefordelt til disse instituttene.

Kunnskapsdepartementet krever at midler tildelt nye studieplasser skal medføre at flere studenter får tilbud om høyere utdanning, og de forventer aktivitetsøkning tilsvarende en heltidsekvivalent (60 studiepoeng) per tildelte studieplass. Blir ikke forutsetningen for tildelingen innfridd, vil tildeling for senere år ikke kunne medregnes.

### 2.3.7 Små driftsmidler

Formålet med ordningen er å avhjelpe mangelen på små driftsmidler. Fra 2016 avviker fakultetet ordningen med at små driftsmidler fordeles som en ekstratildeling. Instituttene får en rammeøkning basert på antall vitenskapelig ansatte, og det forutsettes at ordningen videreføres innenfor instituttets ramme og at følgende kriterier legges til grunn:

- Det forutsettes at midlene går til gode enkeltforskere eller forskergrupper som ikke har store driftsmidler allerede.
- Størrelsen for hver tildeling skal være på kr 15 000-150 000.
- Bevilgningene skal være ettårige og benyttes innenfor budsjettåret.
- Mottakere av støtte må være aktive forskere i fast vitenskapelig stilling.

**Tabell 5 Rammeøkning små driftsmidler per institutt**

Institutt	Vitenskapelig tilsatte 2015 *	Rammeøkning (70 %)	Egenandel institutt (30%)	Totalt
Matematisk institutt	28,0	302 000	129 000	431 000
Institutt for informatikk	22,0	237 000	102 000	339 000
Institutt for fysikk og teknologi	29,9	322 000	138 000	460 000
Kjemisk institutt	24,0	259 000	111 000	370 000
Molekylærbiologisk institutt	10,0	108 000	46 000	154 000
Geofysisk institutt	19,2	207 000	89 000	296 000
Institutt for geovitenskap	33,0	356 000	153 000	509 000
Institutt for biologi	45,3	489 000	209 000	698 000
<b>SUM</b>	<b>211,4</b>	<b>2 280 000</b>	<b>977 000</b>	<b>3 257 000</b>

\* Professor, førsteamanuensis og instituttleder. Tall hentet fra DBH.

### 2.3.8 Sentralisert personalenhet

I henhold til fakultetsstyresak 50/15<sup>7</sup> *AU-prosjektet – Funksjonsplan med bemanningsplan for felles personalenhet* sentraliseres personalfunksjonen ved fakultetet fra 2016. Alle 14 årsverkene (15 personer) som er knyttet til personalarbeid ved fakultetet samles dermed i en felles enhet som skal gi god og enhetlig støtte til alle institutter og enheter.

Som følge av sentraliseringen reduseres instituttens rammer samlet sett med 3,4 millioner kroner, som vist i tabell 6. Rammereduksjonen fremkommer ved å trekke de 7,5 fakultetsårsverkene fra personalenhetens totale kostnader, jf. fakultetsstyresak 51/15<sup>8</sup> *Felles personalenhet – fordeling av kostnader*.

**Tabell 6 Rammeendring knyttet til sentralisering av personalfunksjonen**

Institutt	Proporsjonal kostnad ny enhet	Proporsjonal verdi av 7,5 fak.årsverk	Overføring til ny personalenhet
Fak.adm, skolelab, SFF mv.	406 590	234 571	172 000
Matematisk institutt	609 885	351 857	258 000
Institutt for informatikk	768 985	443 645	325 000
Institutt for fysikk og teknologi	1 210 931	698 614	512 000
Kjemisk institutt	707 113	407 950	299 000
Molekylærbiologisk institutt	512 657	295 764	217 000
Geofysisk institutt	883 891	509 937	374 000
Institutt for geovitenskap	1 387 709	800 601	587 000
Institutt for biologi	1 962 238	1 132 061	830 000
<b>Sum</b>	<b>8 450 000</b>	<b>4 875 000</b>	<b>3 574 000</b>

### 2.3.9 Andre drifts- og lønnsjusteringer

Fakultetets kostnadsramme inkluderer også driftsjusteringer på ca. 3,8 millioner kroner og lønnsjusteringer på ca. 3,7 millioner kroner.

Driftsjusteringene skyldes i hovedsak at Kjemisk institutt (kr 600 000), Molekylærbiologisk institutt (kr 600 000) og Institutt for geovitenskap (kr 200 000) har fått budsjettøkninger knyttet til helse, miljø og sikkerhet. Videre er det satt av ca. 1,2 millioner kroner for å ta høyde for at det i saldert nasjonalbudsjett kan komme ytterligere effektiviseringskutt for å dekke nasjonale kostnader knyttet til flyktningkrisen. Ellers er avsetningen til fakultetsledelse og frikjøp prodekaner økt med nesten kr 900 000, avsetning til eksamen og førstesemester er økt med kr 300 000 og bedømmelse av stillinger er økt med kr 150 000. Avsetning til kjønnsbalanse er redusert med kr 100 000.

Lønnsjusteringen skyldes dels ordinær lønnsøkning ved MN-felles og fakultetsadministrasjon, dels forpliktelser inn mot to vitenskapelige stillinger på Kjemisk institutt (knyttet til farmasi og Senter for vitenskapsteori) og en midlertidig avsetning til en forskerstilling på Institutt for biologi.

<sup>7</sup> [Fakultetsstyresak 50/15 «AU-prosjektet – Funksjonsplan med bemanningsplan for felles personalenhet»](#)

<sup>8</sup> [Fakultetsstyresak 51/15 «Felles personalenhet – fordeling av kostnader»](#)

### 2.3.10 Arealjusteringer og internhusleie

Universitetets husleiemodell deler husleiekostnadene inn i komponentene grunnleie, driftskostnader og felleskostnader. Energikostnader kommer i tillegg. Tabell 7 viser prisen for de ulike komponentene i 2016.

**Tabell 7 Pris pr kvm for de ulike komponentene og kostnadskategoriene i 2016**

Grunnleie 2016			Drift 2016	Felles-kostnader 2016	Energi 2016	Totalsum 2016	Totalsum 2015	Relativ endring fra 2015
Kategori	Pris per kvm	Spredning	Pris pr kvm	Pris pr kvm	Pris pr kvm	Pris pr kvm	Pris pr kvm	
0,0	0,00	-30,0 %	105,06	325,71	171,73	602,50	592,69	1,7 %
0,5	525,19	-30,0 %	105,06	325,71	171,73	1 127,69	1 087,33	3,7 %
1,0	600,22	-20,0 %	105,06	325,71	171,73	1 202,72	1 157,99	3,9 %
1,5	675,25	-10,0 %	105,06	325,71	171,73	1 277,75	1 228,65	4,0 %
2,0	750,28	0	105,06	325,71	171,73	1 352,78	1 299,31	4,1 %
2,5	825,30	10,0 %	105,06	325,71	171,73	1 427,80	1 369,98	4,2 %
3,0	900,33	20,0 %	105,06	325,71	171,73	1 502,83	1 440,64	4,3 %

I gjennomsnitt økes husleiekostnadene med ca. 5,8 % fra 2015 til 2016. Samtidig er energikostnaden ventet å gå ned med ca. 6,3 %. Totalt sett gir dette en gjennomsnittlig økning av den totale prisen per kvadratmeter på ca. 4,1 % ved UiB (kategori 2).

Matematisk institutt er ferdig innflyttet i Realfagsbygget, og i følge fakultetsstyresak 81/2011 *Forslag til implementering av internhusleiemodell for Det matematisk-naturvitenskapelige fakultet*, skal det nå settes et nytt arealmessig nullpunkt for instituttet. Husleiekostnadene for instituttets arealer i 2016 er tilnærmet lik husleiekostnadene instituttet hadde da internhusleiemodellen ble innført i 2012, omgjort til 2016 priser. Instituttet fikk imidlertid en økning i inntektsrammen på kr 788 000 i 2013 knyttet til en betydelig økning i husleiekostnaden under flytteperioden pga midlertidig økt arealbruk. Denne økningen trekkes nå ut igjen av rammen i 2016 – justert for pris- og lønnskompensasjon, samt rammekutt, i perioden 2014-2016. Nytt arealmessig nullpunkt for Matematisk institutt utgjør derfor en reduksjon av instituttets inntektsramme på kr 779 000.

I tillegg er Kjemisk institutt sitt arealmessige nullpunkt endret som følge av at 4 kontorer som instituttet i lang tid har disponert teknisk er flyttet til instituttet i arealsystemet.

Samlet sett har fakultetet noe mindre areal i 2016 enn i 2015. Det har også vært noen mindre justeringer mellom institutt og avdelinger innad på fakultetet. Tabell 8 viser arealer, husleie- og energikostnader pr institutt og avdeling for 2016.

**Tabell 8 Oversikt over husleiekostnader 2016, tall i 1000 kroner**

Institutt	Areal 2016 (brutto + felles)	Grunnleie	Driftskostnad	Felleskostnad	Energi	Leie av undervisningsrom	SUM
Fakultetet felles	5 000	3 458	532	1 649	858	6 305	12 802
Fakultetsadministrasjonen	1 339	1 004	141	436	230	-	1 811
Matematisk institutt	3 265	2 450	343	1 063	561	-	4 417
Inst. for informatikk	4 382	3 619	460	1 425	752	-	6 256
Inst. for fysikk og teknologi	8 232	6 143	865	2 681	1 414	-	11 103
Kjemisk institutt	9 082	6 814	954	2 958	1 560	-	12 286
Molekylærbiologisk institutt	4 083	3 370	429	1 330	701	-	5 830
Geofysisk institutt	4 216	2 669	443	1 373	724	-	5 209
Inst. for geovitenskap	10 848	8 139	1 140	3 533	1 863	-	14 675
Inst. for biologi	15 461	12 532	1 624	5 036	2 655	-	21 847
SFF CIPR	1 400	1 050	147	456	240	-	1 894
SFF Bjerknes	1 470	1 048	154	479	252	-	1 933
SFF Senter for geobiologi	1 437	1 078	151	468	247	-	1 944
Senter for klimadynamikk	366	247	38	119	63	-	467
<b>SUM</b>	<b>70 580</b>	<b>53 622</b>	<b>7 421</b>	<b>23 006</b>	<b>12 120</b>	<b>6 305</b>	<b>102 474</b>

Husleiekostnader for «Fakultetet felles» inkluderer blant annet Elektronmikroskopisk felleslaboratorium og leie av undervisningsrom.

## 2.4 Strategiske avsetninger, stipendiat- og postdoktorstillinger

Fakultetets utkast til strategisk plan for 2016 – 2022 «Dypere innsikt - felles innsats – sterkere innflytelse» er førende for fakultetets prioriteringer. Budsjettet preges imidlertid også av tidligere års strategiske bindinger, knyttet blant annet til egenandeler og andre inngåtte forpliktelser.

Tabellene 9 - 11 viser midlertidige strategiske avsetninger, inkludert strategisk tildelte rekrutteringsstillinger. Fakultetets mål er at de strategiske avsetningene skal sikre faglig-strategisk utvikling, heve kvaliteten på forskningen og utdanningen, og bidra til å oppnå UiBs mål om å være et forskningsuniversitet av høy kvalitet med tilhørende gode studieprogrammer.

**Tabell 9 Strategiske avsetninger**

Hovedtiltak	Finansiering	Spesifisering	Institutt	Tildeling 2015	Tildeling 2016	Endring 2015 - 2016	
Andre forsknings-satsinger	Fakultetet	Brofinansiering vit.stilling 2 år, marine økosystemer (Hjortsenteret)	BIO	800	400	-400	
		DNA sekvenseringslaboratorium	MBI	200	200	0	
		Energisamarbeidet	MN-felles	500	350	-150	
		Forskningskoordinator EU (Forskn.adm.avd.)	MN-felles	700	700	0	
		Forskningskoordinator EU inn mot Simula	Ufordelt	250	500	250	
		II-stilling tidlegare instituttleiar IFT	MN-felles	206	206	0	
		NanoBergen, 50 % adm.stilling	KI	300	300	0	
		Samarbeid med Helse Bergen. II-stilling	IFT	25	0	-25	
		Smådyrs PET/CT skanner	MN-felles	350	350	0	
		Søknadsstøtte SFF	MN-felles	500	0	-500	
		Brofinansiering vit.stilling 2 år, energi	GFI			0	
		Sentralt	Prosjektstøtte ERC-prosjekt GEO (Ice2ice)	GEO	1 000	1 000	0
		Prosjektstøtte ERC-prosjekt IFT (Østgaard)	IFT	1 002	1 000	-2	
	Prosjektstøtte ERC-prosjekt II (Fomin)	II	493	0	-493		
	Prosjektstøtte ERC-prosjekt II (Saket)	II	802	800	-2		
	Bioinformatikk, CBU - sentral bevilgning	II	2 277	2 336	59		
	SFF Birkelandsenteret, sentral forsterkning	IFT	2 000	2 000	0		
	Prosjektstøtte ERC-prosjekt GEO (Meckler)	GEO	798	798	0		
	Prosjektstøtte ERC-prosjekt GFI (Keenlyside)	GFI	882	850	-32		
	SFI Sea Lice Research Centre	BIO	400	400	0		
Avansert vitenskapelig utstyr	Fakultetet	Infrastruktur, strategisk satsing MN-fakultetet	Ufordelt	3 000	-280	-3 280	
	Sentralt	Vitenskapelig utstyr EFL (Røntgendetektor)	MN-felles		650	650	
		Vitenskapelig utstyr	IFT		600	600	
		Vitenskapelig utstyr	KI		1 250	1 250	
		Vitenskapelig utstyr	MBI		695	695	
		Vitenskapelig utstyr	GFI		650	650	
		Vitenskapelig utstyr	GEO		1 500	1 500	
		Vitenskapelig utstyr	BIO		690	690	
		Utstyr	Ufordelt	8 755	0	-8 755	
Egenandeler forskningsprosjekt	Fakultetet	Egenandel Bergen forskningsstiftelse (Meckler)	GEO	70	139	69	
		Egenandel Bergen forskningsstiftelse (Valen)	II	173	173	0	
		Egenandel Bergen forskningsstiftelse (Ytre-Hauge)	IFT	139	139	0	
		Egenandel Bergen forskningsstiftelse, drift (Arnesen)	MBI	352		-352	
		Egenandel NNP, 2 tekniske stillinger	KI	431	1 300	869	
		Egenandel NNP, vitskapeleg manager stilling	KI	653	653	0	
		Egenandel NORMAR, teknisk manager stilling	GEO	653	653	0	
		Egenandel SFF Birkelandsenteret, tekn./adm. stilling	IFT	650	650	0	
		Egenandel SFF Senter for geobiologi, senterleder	GEO/BIO	1 355	1 360	5	
		Egenandeler til BOA	Ufordelt	1 000	1 000	0	
		Opprettelse av Marin biobank i Bergen, teknisk stilling	BIO	600	0	-600	
		Senter for dypmarin forskning	Ufordelt	100		-100	
		Simula drift	II	500	500	0	
		Egenandel Bergen forskningsstiftelse, drift (Våge)	GFI		110	110	
		Sentralt	Egenandel ELIXIR.NO	II	1 919	1 969	50
	Organisasjonsutvikling	Fakultetet	Administrativ utviklingsprosjekt	MN-felles	300	500	200
Lederutvikling			MN-felles	600	300	-300	
Utdanningssatsing	Fakultetet	Modernisering av undervisningen og rekrutteringstiltak	MN-felles	800	400	-400	
		Samarbeid med PET-senteret. II-stilling	KI	100	100	0	
	Sentralt	SFU bioCEED, sentral forsterkning	BIO	515	528	13	
				<b>36 150</b>	<b>28 419</b>	<b>-7 731</b>	

Strategiske avsetninger inkluderer avsetninger fra UiB sentralt og fakultetets strategiske avsetninger. Det settes av midler til avansert vitenskapelig utstyr, egenandeler til forskningsprosjekter, andre forskningssatsinger, utdanningssatsinger og organisasjonsutvikling.

De strategiske avsetningene reduseres med nesten 8 millioner kroner fra 2015 til 2016. Hovedgrunnen til endringen er at den sentrale tildelingen til utstyr i 2015 ble brukt til å finansiere innkjøp av en mindre NMR-maskin ved Kjemisk institutt. Fakultetet satte derfor av ytterligere 3 millioner kroner til utstyr i 2015, for at man også skulle kunne tildele utstyrsmidler til andre institutter. Denne avsetningen regnes som en forskuttering av utstyrsmidler 2016, og den sentrale avsetningen til utstyr reduseres derfor tilsvarende i 2016.

Avsetningen til egenandeler i forskningsprosjekter og organisasjonsutvikling er omtrent på samme nivå som i 2015, mens avsetning til andre forskningssatsninger og utdanningssatsinger reduseres noe. Andre forskningssatsinger reduseres hovedsakelig på grunn av at et ERC-prosjekt ved Institutt for informatikk avsluttes, at det i 2015 var satt av midler til søknadsstøtte for SFF-søknader, samt at avsetning til brofinansiering av stilling ved Hjortsenteret reduseres. Reduksjonen i utdanningssatsinger skyldes hovedsakelig at avsetning til modernisering av undervisning og rekruttering halveres i 2016.

Fakultetets måltall for strategiske rekrutteringsstillinger er 182 stillinger (178,3 årsverk) i 2016. Rekrutteringsstillinger tildeles samlet til fakultetet, men fordeles fremdeles til instituttene som henholdsvis stipendiat- og postdoktorstillinger med egne måltall per kategori. 80 stipendiatstillinger og 9 postdoktorstillinger er fordelt i instituttene rammer, og de resterende fordeles som strategiske stillinger for en periode (4 år).

Fakultetet fordeler strategiske stipendiat- og postdoktorstillinger som egenandeler inn mot forskningsprosjekter, samt inn mot utdanningssatsinger og andre forskningssatsinger, i tillegg til at noen stillinger fordeles uten øremerking.

Tabellene 10 og 11 gir en oversikt over strategisk tildelte rekrutteringsstillinger. Som det går frem av tabellene blir noen stillinger trukket ut i 2016, mens andre er tildelt med virkning fra 2016.

Fakultetet har 10 ufordelte stipendiatstillinger (3 årsverk) i 2016. Disse vil bli fordelt tidlig på året.

**Tabell 10 Postdoktorer, gitt for én stipendperiode**

Hovedtiltak	Spesifisering	Virkning fra	Refordeling	Institutt	Tildeling 2015	Tildeling 2016	Endring 2015 - 2016	
<b>Andre forsknings-satsinger</b>	Faglig ledelse - dekan	01.07.2011	30.06.2015	IFT	431		-431	
	Tropisk meteorologi	01.07.2011	30.06.2015	GFI	431		-431	
	EnTek bygg og andre tunge verv	01.07.2014	30.06.2018	BIO	861	890	29	
	Marine økosystemer, Hjortsenteret	01.07.2014	30.06.2018	BIO	861	890	29	
	Nanovitenskap	01.07.2014	30.06.2018	KI	861	890	29	
	Styrking forskningsprogrammer	01.07.2014	30.06.2018	MBI	1 722	1 780	58	
	Post FUGE	01.10.2014	30.09.2018	II	861	890	29	
	Post FUGE	01.10.2014	30.09.2018	MBI	861	890	29	
	Faglig ledelse fakultetet	15.03.2015	14.03.2019	MI	682	890	208	
	Prosjekt for CO2-rensing	01.07.2015	30.06.2019	BIO	430	890	460	
	Medisinsk statistikk	01.01.2016	31.12.2019	MI		890	890	
	Teknologi	01.02.2016	31.01.2020	IFT		816	816	
	<b>Egenandeler forskningsprosjekter</b>	Egenandel SFI Lakselus	01.01.2012	31.12.2015	BIO	861		-861
		Egenandel Bergen forskningsstiftelse (Lokshatanov)	01.01.2013	31.12.2016	II	861	890	29
Samarbeid med SKOK.		01.07.2013	30.06.2017	BIO	861	890	29	
SFF Birkelandsenteret		01.07.2013	30.06.2017	IFT	861	890	29	
Senter for klimadynamikk (SKD)		01.09.2013	31.08.2017	GFI	861	890	29	
Senter for klimadynamikk (SKD)		01.09.2013	31.08.2017	GEO	861	890	29	
Egenandel SFI Lakselus		01.07.2015	30.06.2019	BIO	430	890	460	
SFF Birkelandsenteret		01.07.2016	30.06.2020	IFT		445	445	
Digitalt liv		01.07.2016	30.06.2020	II		445	445	
Digitalt liv		01.07.2016	30.06.2020	BIO		445	445	
						<b>13 597</b>	<b>16 391</b>	<b>2 794</b>



**Tabell 11 Stipendiater, gitt for én stipendperiode**

Hovedtiltak	Spesifisering	Virkning fra	Refordeling	Institutt	Tildeling 2015	Tildeling 2016	Endring 2015 - 2016	
Andre forsknings-satsinger	Farmasi	01.02.2011	31.01.2015	KI	72	0	-72	
	Farmasi	01.05.2011	30.04.2015	KI	287	0	-287	
	Farmasi	01.02.2012	31.01.2016	KI	861	74	-787	
	Beregningsvitenskap/multiskalamodellering	01.07.2012	30.06.2016	MI	861	445	-416	
	Fiskehelse/Oppfølging av fagevalueringen	01.07.2012	30.06.2016	BIO	861	445	-416	
	Geobiologi	01.07.2012	30.06.2016	BIO	861	445	-416	
	Geodynamikk	01.07.2012	30.06.2016	GEO	861	445	-416	
	Karbonkjemi i kystsonen	01.07.2012	30.06.2016	GFI	861	445	-416	
	Kjemididaktikk	01.07.2012	30.06.2016	KI	861	445	-416	
	Nanokjemi	01.07.2012	30.06.2016	KI	861	445	-416	
	NMR	01.07.2012	30.06.2016	MBI	861	445	-416	
	Oppfølging av fagevalueringen	01.07.2012	30.06.2016	II	861	445	-416	
	Paleoklima/SHIFTS-prosjekt	01.07.2012	30.06.2016	GEO	861	445	-416	
	Øremerket nestleder	01.07.2012	30.06.2016	MBI	861	445	-416	
	Energi	01.10.2012	30.09.2016	II	861	668	-194	
	Energi	01.01.2013	31.12.2016	IFT	861	890	29	
	Farmasi	01.04.2014	31.03.2018	KI	861	890	29	
	Marin polarforskning	01.09.2014	31.08.2018	GFI	861	890	29	
	Post FUGE, 3 stillinger	01.10.2014	30.09.2018	II	2 583	2 670	87	
	Fornybar energi, bioenergi/konvertering av biomasse	01.07.2015	30.06.2019	KI	431	890	459	
	Akvatisk geokjemi	01.07.2015	30.06.2019	GEO	431	890	459	
	Digitalt liv	01.09.2015	31.08.2019	MI	287	890	603	
	Digitalt liv	01.09.2015	31.08.2019	II	287	890	603	
	Datasikkerhet, Simula	01.09.2015	31.08.2019	II	287	890	603	
	Fornybar energi	01.09.2015	31.08.2019	GFI	287	890	603	
	Farmasi	01.02.2016	31.01.2020	Ufordelt	0	816	816	
	Medisinsk teknologi	01.01.2016	31.12.2019	KI	0	890	890	
	Medisinsk fysikk	01.01.2016	31.12.2019	IFT	0	890	890	
	Øremerket nestleder	01.07.2016	30.06.2020	MBI	0	445	445	
	Senter for vitenskapsteori	01.07.2016	30.06.2020	KI	0	445	445	
	Egenandeler forskningsprosjekter	Egenandel FUGE, bioinformatikk	01.07.2011	30.06.2015	II	862	0	-862
		Egenandel NCoE-prosjekt	01.07.2011	30.06.2015	BIO	431	0	-431
		Egenandel FUGE, bioinformatikk	01.01.2012	31.12.2015	II	861	0	-861
Egenandel SFF Senter for geobiologi		01.01.2012	31.12.2015	GEO	861	0	-861	
Egenandel SFF Senter for geobiologi		01.01.2012	31.12.2015	BIO	861	0	-861	
Egenandel SFI lakselus		01.01.2012	31.12.2015	BIO	861	0	-861	
Egenandel Bergen forskningsstiftelse (Arnesen)		01.07.2012	30.06.2016	MBI	861	445	-416	
Egenandel SFF Senter for geobiologi		01.07.2012	30.06.2016	GEO	861	445	-416	
Egenandel SFF Senter for geobiologi		01.07.2012	30.06.2016	BIO	861	445	-416	
Egenandel SFI		01.07.2012	30.06.2016	IFT	1 722	890	-832	
Egenandel til CERN-prosjekt		01.07.2012	30.06.2016	IFT	1 722	890	-832	
SFF Birkelandsenteret		01.01.2013	31.12.2016	IFT	861	890	29	
SFF Birkelandsenteret		01.07.2013	30.06.2017	IFT	861	890	29	
Egenandel BIOTEK 2021		01.09.2013	31.08.2017	KI	1 722	1 780	58	
Egenandel BIOTEK 2021		01.09.2013	31.08.2017	BIO	861	890	29	
Egenandel forskerskole		01.09.2013	31.08.2017	GFI	1 722	1 780	58	
Egenandel GLANAM FP7		01.09.2013	31.08.2017	GEO	861	890	29	
Senter for klimadynamikk (SKD)		01.09.2013	31.08.2017	GEO	861	890	29	
Simula		01.09.2013	31.08.2017	II	1 722	1 780	58	
Senter for klimadynamikk (SKD) 4 stillinger		01.09.2013	31.08.2017	GFI	3 444	3 560	116	
Egenandel til CERN-prosjekt		01.01.2014	31.12.2017	IFT	861	890	29	
Egenandel Bergen forskningsstiftelse (Hannisdal)		01.07.2014	30.06.2018	GEO	861	890	29	
Egenandel Bergen forskningsstiftelse (Valen)		01.07.2014	30.06.2018	II	861	890	29	
Egenandel Earthlab, nasjonal infrastruktur		01.07.2014	30.06.2018	GEO	861	890	29	
Egenandel etter BFS-prosjektet til Lenhard		01.09.2014	31.08.2018	BIO	861	890	29	
Egenandel Idelab-prosjekt innen bioprospektering		01.09.2014	31.08.2018	KI	861	890	29	
Egenandel NORCOWE		01.09.2014	31.08.2018	GFI	861	890	29	
Egenandel SUCCESS		01.09.2014	31.08.2018	MI	861	890	29	
Egenandel til CERN-prosjekt		01.01.2015	31.12.2018	IFT	861	890	29	
Egenandel Bergen forskningsstiftelse (Ytre-Hauge)		01.01.2015	31.12.2018	IFT	861	890	29	
Egenandel Bergen forskningsstiftelse (Meckler)		01.07.2015	30.06.2019	GEO	430	890	460	
Egenandel SFI lakselus		01.07.2015	30.06.2019	BIO	430	890	460	
Egenandel NFR ISP-prosjekt		01.09.2015	31.08.2019	MI	287	890	603	
Egenandel forskerkole Norbis		01.09.2015	31.08.2019	II	574	1 780	1 206	
Egenandel SFI hvor BIO er partner		01.09.2015	31.08.2019	BIO	287	890	603	
Egenandel forskerskole CHESS		01.01.2016	31.12.2019	GFI	0	890	890	
Egenandel til CERN-prosjekt		01.07.2016	30.06.2020	IFT	0	445	445	
Egenandel Akademiaavtalen		01.07.2016	30.06.2020	IFT	0	445	445	
Egenandel NORPAN		01.07.2016	30.06.2020	GFI	0	445	445	
Egenandel mot digitalt liv		01.07.2016	30.06.2020	BIO	0	445	445	
Egenandel Bergen forskningsstiftelse (Våge)	01.09.2016	31.08.2020	GFI	0	297	297		
Utdanning	Egenandel SFU bioCEED	01.07.2014	30.06.2018	BIO	861	890	29	
	Egenandel SFU bioCEED	01.09.2014	31.08.2018	BIO	861	890	29	
	Realfagsdidaktikk	01.02.2015	31.01.2019	GEO	790	890	100	
	Didaktikk	01.09.2015	31.08.2019	Ufordelt	287	890	603	
Ikke øremerket	Strategisk satsing	01.09.2015	31.08.2019	IFT	287	890	603	
	Strategisk satsing	01.09.2015	31.08.2019	GFI	287	890	603	
	Strategisk satsing	01.01.2016	31.12.2019	II	0	890	890	
	Strategisk satsing	01.07.2016	30.06.2020	IFT	0	445	445	
	Ufordelte stipendiatstillinger 10 stillinger (3 årsverk)	-	-	Ufordelt	0	2 671	2 671	
					<b>56 398</b>	<b>62 820</b>	<b>6 422</b>	

## 2.5 Utdanning

De siste årene har studieplasser og studiepoengproduksjon i mye større grad enn tidligere blitt viktig for fakultetets økonomi. Fra neste år blir kandidatproduksjonen også en del av det økonomiske grunnlaget for utdanningsinsentiver, og selv om foreløpige beregninger viser at dette ikke vil gi store endringer for fakultetet, vil det likevel kunne bli et viktigere insentiv de kommende årene. Kandidatproduksjon blir dermed viktig fremover, og det må legges enda mer innsats i at studentene skal gjennomføre sine studier frem til en grad. I tildelingen av nye studieplasser ligger det også en mye sterkere forventning til at tildelingen skal resultere i en studiepoengproduksjon som øker med 60 studiepoeng pr. tildelt helårsekvivalent pr. år.

I løpet av 2015, og i bevilgningene for 2016, har fakultetet fått nye studieplasser på flere av sine studieprogram. Med virkning fra høstoptaket 2015 fikk fakultetet tildelt 15 nye studieplasser til profesjonsstudiet i Fiskehelse, og 10 studieplasser til mastergrad i informatikk. Fra våren 2016 har UiB fått tildelt 35 1-årige studieplasser i Praktisk-Pedagogisk Utdanning (PPU) rettet inn mot MNT-fag. Fakultetet har ikke fått tildelingsbrev på PPU-studieplassene, så disse er heller ikke med i fakultetets budsjettfordeling.

Fakultetet øker også i 2015 på utdanningsparameterne, og selv om rapportering for 2015 ikke er avsluttet, forventes det en ytterlig oppgang både i antall registrerte studenter, kandidatproduksjon og den totale studiepoengproduksjonen. Dersom ph.d.-kandidatene regnes med, er MN-fakultetet nå størst ved UiB når det gjelder antall registrerte studenter. Selv om studiepoengproduksjonen totalt sett er økende, er det likevel utfordringer knyttet til studiepoengproduksjon pr. student. Vi vet at det er studentgrupper som ikke har som mål å studere fulltid, men likevel er tallet altfor lavt. I snitt ligger fakultetet på 38 studiepoeng pr. student pr. år, med relativt stor variasjon innenfor de ulike studieprogrammene. Dette er et tall som vi bør ha ambisjoner om å øke, også fordi det ligger et uutnyttet potensiale i forhold til resultatinntekter.

Fakultetet har over mange år hatt gode søkertall til sine studieplasser. Høsten 2015 hadde vi omtrent samme søkertall som året før, men søkingen har til en viss grad forskjøvet seg mellom programmene. Nedgangen har spesielt vært knyttet til mindre aktivitet i oljenæringen og spesielt har søkertallene for bachelorprogrammet i petroleums- og prosessteknologi, og bachelorprogrammet geovitenskap gått ned fra foregående år. Motsatt opplever blant annet informatikkstudier og lektorutdanning betydelig økning. I sum har fakultetet nå en jevnere fordelt søkermasse til sine bachelorprogrammer.

Lektorprogrammet har de siste årene hatt veldig god søking, og høsten 2015 ble det tatt opp i overkant av 40 studenter til 30 studieplasser. Frafallet i lektorutdanningen er nå betydelig lavere enn bare for noen år siden, og kan nå se ut til å bli ett av studieprogrammene ved fakultetet som har god gjennomføring.

Søkingen til mastergrad har variert noe de forgående år, men ser nå ut til å være jevnt økende. Fra høsten 2016 lyses det ut et nytt program ved fakultetet, Integrert 5-årig masterprogram (sivilingeniør) i havbruk og sjømat. Samtidig legges bachelorprogrammet i havbruk ned som en konsekvens av oppretting av det nye programmet. Det arbeides også videre med å få etablert flere sivilingeniørprogrammer, i første omgang undervannsteknologi, medisinsk teknologi og energi. Oppretting av nye programmer forutsetter fullfinansierte nye studieplasser.

Etter- og videreutdanning (EVU) har økt de siste årene, primært med bakgrunn i tildelinger gjennom den nasjonale videreutdanningsordningen «Kompetanse for kvalitet» til Matematisk institutt og Skolelaboratoriet for realfag. Gjennom Skolelaboratoriets aktivitet er flere av instituttene involvert, men aktiviteten er generelt sett for lav på EVU selv om noen av instituttene har enkelte emner i sin portefølje. Det er ønskelig at instituttene i større grad får opp en aktivitet innen EVU, både i forhold til vårt samfunnsoppdrag og fordi slik aktivitet kan gi oss større spillerom internt.

Fakultetet har hatt jevn god produksjon av ph.d-kandidater de siste årene, og den forventede nedgangen i kandidatproduksjonen har latt vente på seg. Antall aktive kandidater har ligget jevnt på rundt 420-440 de siste årene, men vi ser nå en markant nedgang i dette tallet. Aktive kandidater ligger nå i underkant av 370 og antall disputaser i 2016 forventes derfor å synke. Vi ser også at tilsetning og opptak av nye kandidater har vært lavt de to siste årene. Dersom ikke tilsetning og opptak av kandidater øker, vil fakultetet sannsynligvis se en betydelig nedgang i kandidatproduksjonen de neste årene med tilhørende nedgang i resultatinntekter.

**Tabell 12 Studieplasser på bachelornivå i 2015 og 2016, samt studenter møtt (registrert pr. 1. september) høsten 2015. Programmene er listet opp etter administrativt ansvarlig institutt.**

Studieprogram	Studieplasser 2015	Antall studenter møtt H2015	Studieplasser 2016
Matematikk	10	12	10
Matematikk for industri og teknologi	15	15	15
Statistikk	10	3	10
Profesjonsstudium i aktuarfag	10	10	10
Lektorutdanning i naturvitenskap eller matematikk	30	45	30
<b>Sum Matematisk institutt</b>	<b>75</b>	<b>85</b>	<b>75</b>
Datateknologi	40	51	40
Datavitenskap	10	14	10
Bioinformatikk	10	12	10
Datasikkerhet	15	18	15
Informatikk – matematikk - økonomi	15	13	15
<b>Sum Institutt for informatikk</b>	<b>90</b>	<b>108</b>	<b>90</b>
Fysikk	45	49	45
Petroleums- og prosesseteknologi	60	54	60
<b>Sum Institutt for fysikk og teknologi</b>	<b>105</b>	<b>103</b>	<b>105</b>
Kjemi	40	40	40
Nanoteknologi	20	29	20
<b>Sum Kjemisk institutt</b>	<b>60</b>	<b>69</b>	<b>60</b>
Molekylærbiologi	40	40	40
<b>Sum Molekylærbiologisk institutt</b>	<b>40</b>	<b>40</b>	<b>40</b>
Meteorologi og oseanografi	30	22	30
<b>Sum Geofysisk institutt</b>	<b>30</b>	<b>22</b>	<b>30</b>
Geovitenskap, retning geofysikk	20	19	20
Geovitenskap, retning geologi	75	73	75
<b>Sum Institutt for geovitenskap</b>	<b>95</b>	<b>92</b>	<b>95</b>
Biologi	85	92	75
Bærekraftig havbruk	15	16	0
Fiskehelse	25	27	25
Miljø- og ressursfag, naturvit. retning (begge)	15	19	15
Miljø- og ressursfag, samfvit. Retning	9	11	9
Integrert 5-årig masterprogram i havbruk og sjømat (sivilingeniør)	0	0	15
<b>Sum Institutt for biologi</b>	<b>149</b>	<b>165</b>	<b>139</b>
Naturvitenskapelige fag, årsstudiet	75	158	75
<b>Sum Felles MN-fakultetet</b>	<b>75</b>	<b>158</b>	<b>75</b>
<b>Totalt MN</b>	<b>719</b>	<b>842</b>	<b>709</b>

**Tabell 13 Årlig opptak av mastergradskandidater**

Institutt <sup>3</sup>	Opptak V og H11 <sup>2</sup>	Opptak V og H12 <sup>2</sup>	Opptak V og H13 <sup>2</sup>	Opptak V og H14 <sup>2</sup>	Plasser 2015 <sup>1</sup>	Opptak V og H15 <sup>2</sup>
Geofysisk institutt	30	19	30	37	17	26
Institutt for biologi	42	48	49	44	55	37
Institutt for fysikk og teknologi	57	48	57	51	60	77
Institutt for geovitenskap	59	47	68	59	53	54
Institutt for informatikk	39	41	39	46	35 <sup>6</sup>	40
Kjemisk institutt	28	29	31	25 <sup>5</sup>	35	21
Matematisk institutt	31	28	29	30	29	15
Molekylerbiologisk institutt	13	15	15	18	22	15
<b>Totalt antall plasser</b>	<b>299</b>	<b>275</b>	<b>318</b>	<b>310</b>	<b>306 (+10<sup>4</sup>)</b>	<b>292</b>

<sup>1</sup> Antall masterplasser reduseres med 1 med bakgrunn i omfordeling til det nye femårige profesjonsstudiet i aktuarfag

<sup>2</sup> Opptak til fellesgradsprogrammer er inkludert i tallene

<sup>3</sup> For utfyllende informasjon om opptak på det enkelte program vises det til DBH og Utdanningsmelding

<sup>4</sup> Erfaringsbasert master har opptak av 8 studenter hvert år (50 % studieprogresjon), 32 studenter fordelt over 4 år

<sup>5</sup> Av 11 EMQUAL-studenter er bare 3 registrert i tabellen til DBH

<sup>6</sup> Ekstrabevilgning på 10 plasser med virkning fra høst 2015

## 2.6 Fakultetets måltall for 2016

Fakultetet skal følge opp egne planer for undervisning, forskning og formidling innenfor universitetets overordnede strategier. Tabell 14 viser fakultetets måltall fordelt etter utdanning og forskning. Fakultetet vil angi måltall for instituttene i bevilgningsbrevene.

**Tabell 14 Fakultetets måltall for 2016**

	2015	2016
<b>Utdanning</b>		
Avlagte studiepoeng/årsheter	2100 årsheter	2400 årsheter
Antall grader høyere grad (mastergrad)	300 kandidater	290 kandidater
Antall utvekslingsstudenter	250 inn- og utreisende	225 inn- og utreisende
Antall studiepoeng pr. student	42,5 poeng	42,5 poeng
Antall primærstøttere pr. studieplass	1,9 primærstøttere	1,9 primærstøttere
<b>Forskning og forskerutdanning</b>		
Antall publikasjonspoeng	600 publikasjonspoeng	600 publikasjonspoeng
Antall doktorgrader	75 grader	70 grader
Universitetsstipendiater (Grunnbevilgning)	147 stillinger	156 stillinger
Postdoktorer, interne (Grunnbevilgning)	26 stillinger	26 stillinger
Stipendiater, eksterne (BOA)	70 stillinger	75 stillinger
Postdoktorer, eksterne (BOA)	54 stillinger	65 stillinger
Finansiering Forskningsrådet	245 millioner kroner	225 millioner kroner
Finansiering EU	33,5 millioner kroner	41 millioner kroner
Finansiering annen ekstern virksomhet	96 millioner kroner	94 millioner kroner
Finansiering oppdrag	4,5 millioner kroner	4 millioner kroner

## 2.7 Om fakultetets fellesposter

Fakultetsadministrasjonen forvalter driftsfunksjoner for hele virksomheten og utøver på vegne av fakultetsdirektøren og dekanatet strategi- og utredningsarbeid. Dette inkluderer blant annet områder som utdanning, forskning, formidling, personal, økonomi og arealforvaltning. Fakultetsadministrasjonen forestår også saksbehandling til fakultetsstyret og underliggende organer.

Avsetningene for fakultetsadministrasjonen skal dekke løpende utgifter for fakultetsadministrasjon og fakultetsledelse, inkludert driftsutgifter knyttet til fakultetsstyret. Avsetningene under fellesannuum er øremerket spesifiserte fellestiltak/-utgifter. Oversikt over fellesposter er gitt i tabell 15.

**Tabell 15 Fakultetets fellesposter 2016, tall i 1000 kroner**

	Sted	Analyse	Budsjett 2015	Lønn 2016	Husleie 2016	Drift 2016	Endring 2015 - 2016
<b>Fakultetsadministrasjon</b>							
Lønn fak.adm + dekanat	120110	000000	18 963	<b>22 909</b>			3 946
Internhusleie fakultetsadministrasjon	120110	000000	1 635		<b>1 811</b>		176
Fakultetsledelse	120110	220000	700			<b>1 000</b>	300
Drift fakultetsadministrasjon	120110	220001	600			<b>600</b>	0
Reiser og kompetanseheving	120110	220002	200			<b>200</b>	0
Frikjøp prodekaner	120110	220003	450			<b>1 035</b>	585
<b>Fellesannuum</b>							
Lønn MN-felles	120001	000000	73	<b>1 538</b>			1 465
Internhusleie MN-felles	120001	000000	16 653		<b>17 681</b>		1 028
Studie_internasjonalisering	120001	220020	25			<b>25</b>	0
Studie_laeste	120001	220021	250			<b>250</b>	0
Studie_RU	120001	220022	150			<b>150</b>	0
Studie_MatNatPrat	120001	220023	60			<b>60</b>	0
Studie_EFYE	120001	220024	50			<b>0</b>	-50
Studie_Semesterstart/Infouke	120001	220025	300			<b>300</b>	0
Studie_Egenandeler/Forpliktelser	120001	220026	70			<b>70</b>	0
Studie_Forskerutdanningsmidler	120001	220027	20			<b>20</b>	0
Studie_Studiekvalitetsarbeid	120001	220028	150			<b>150</b>	0
Studie_Infosenter	120001	220029	160			<b>160</b>	0
Studie_Lærerutdanningen	120001	220030	80			<b>80</b>	0
Studie_Eksamen + Exphil + EVU	120001	220031	5 700			<b>6 000</b>	300
Studie_Alumnus MN	120001	220032	0			<b>0</b>	0
IT_Programvarelisenser/PC-laber	120001	220040	300			<b>300</b>	0
Kopinoravgift	120001	220041	880			<b>900</b>	20
Annonsering av stillinger	120001	220042	650			<b>650</b>	0
Bedømmelse stillinger	120001	220043	150			<b>300</b>	150
Honorar studenter i fakultetsstyret	120001	220044	40			<b>60</b>	20
Helse, miljø og sikkerhet	120001	220045	330			<b>330</b>	0
Areal/ombygginger	120001	220046	300			<b>300</b>	0
UB-tidsskrifter	120001	220047	180			<b>180</b>	0
Driftstilskudd feltstasjonen på Finse	120001	220048	330			<b>330</b>	0
Drift forskningsfartøylene	120001	220049	31 000			<b>31 000</b>	0
Forskningstermin	120001	220050	1 000			<b>1 000</b>	0
Kjønnsbalanse	120001	220051	500			<b>400</b>	-100
Små driftsmidler	120001	220052	2 280			<b>0</b>	-2 280
Stiftelsen Industrielaboratoriet	120001	220053	2 800			<b>2 800</b>	0
Flykningkrise (0,3 % av inst.rammer)			0			<b>1 189</b>	1 189
<b>Elektronmikroskopisk felleslab</b>							
Lønn EFL	120004	000000	1 117	<b>1 119</b>			2
Internhusleie EFL	120004	000000	857		<b>892</b>		35
Drift EFL	120004	220090	250			<b>250</b>	0
<b>Skolelaboratoriet i realfag</b>							
Lønn Skolelab	120005	000000	827	<b>891</b>			64
Internhusleie Skolelab	120005	000000	198		<b>189</b>		-9
Drift Skolelab	120005	220091	350			<b>350</b>	0
<b>Tidsskrift Naturen</b>							
Lønn Naturen	120007	000000	146	<b>147</b>			1
Drift Naturen	120007	220092	118			<b>70</b>	-48
			<b>90 892</b>	<b>26 604</b>	<b>20 573</b>	<b>50 509</b>	<b>6 794</b>

Avsetningene til fakultetets fellesposter er i all hovedsak videreført som tidligere, med følgende hovedjusteringer:

### Lønn

Totalt øker lønnskostnadene under fakultetets fellesposter med ca. 5,5 millioner kroner. Økningen på fakultetsadministrasjonen er på ca. 3,9 millioner kroner. Dette skyldes hovedsakelig sentralisering av personalfunksjonen, men også generell lønnstigning. Lønnskostnadene for arkivfunksjonen (1,2 årsverk) ved fakultetet er flyttet fra fakultetsadministrasjonen til MN-felles pga. overføring av arkivfunksjonen fra fakultetet til Dokumentsenter 1.

### Internhusleie

Husleieøkningene ved fakultetsadministrasjon og Elektronmikroskopisk fellelaboratorium skyldes generell prisøkning og realvekst i husleiekostnad per kvadratmeter, samt at fakultetsadministrasjonen i sammenheng med sentralisering av personalfunksjonen overtar arealene som Skolelaboratoriet for realfag har i dag. Skolelaboratoriet for realfag flyttes til arealer på Marineholmen, og får noe reduserte husleiekostnader.

### Driftsavsetninger

Avsetningene til fakultetsledelse, frikjøp prodekaner, eksamenskostnader og førstesemesterstudiet, samt Kopinoravgift, bedømmelse av faste stillinger økes. Honorar til studenter i fakultetsstyret økes også noe pga. studentrepresentasjon i det nye ansettelsesutvalget. Samtidig reduseres avsetningene til kjønnsbalanse og drift Naturen. Ordningen med små driftsmidler overføres til instituttene.

Fakultetet har satt av ca. 1,2 millioner kroner for å være forberedt dersom det i saldert nasjonalbudsjett kommer et budsjettkutt som følge av flyktningkrisen. Avsetningen er dekket inn med 0,3 % rammekutt og vil bli tilbakeført til instituttene dersom det ikke kommer en tilleggsregning fra regjeringen.

### Drift av forskningsfartøyene

Forskningsfartøyene representerer en avgjørende infrastruktur for den marine aktiviteten ved fakultetet. Rederiavdelingen ved Havforskningsinstituttet har lagt frem et foreløpig budsjett på ca. 30,6 millioner kroner for UiBs andel av fartøydriften for 2016, jf. tabell 16. Det vil imidlertid komme noen arealkostnader knyttet til den maritime aktiviteten, så fakultetet foreslår å beholde fartøysavsetningen på 2015-nivå.

**Tabell 16 Budsjett for fartøydritt 2016, tall i 1000 kroner**

<b>Fartøy</b>	<b>Totalbudsjett</b>	<b>UiB andel</b>
G.O. Sars	53 130	13 010
Håkon Mosby	12 940	4 200
Dr. Fridtjof Nansen	22 700	7 420
Hans Brattstrøm	4 220	2 820
Instrumentpool	3 770	1 210
Management fee	0	310
Lagerleie Nykirkekaiaen	2 430	240
Lagerleie Tromsø	830	120
Lagerleie Laksevåg	2 500	1 250
<b>Sum varer og tjenester</b>	<b>102 520</b>	<b>30 580</b>

### Midlertidige og foreløpig ufordelte strategiske avsetninger

I tillegg til fakultetets fellesposter i tabell 15 er det satt av midler under avsnitt 2.4 til strategiske avsetninger. Dette er avsetninger som enten ikke er fordelt til noe institutt enda, eller er midler til midlertidige felles strategiske tiltak;

#### Midlertidige strategiske fellesavsetninger:

Forskningskoordinator EU  
Energisamarbeidet  
Smådyrs PET/CT skanner  
Egenandel SFF Senter for geobiologi, senterleder  
Lederutvikling  
Administrativt utviklingsprosjekt  
Modernisering av undervisningen og rekrutteringstiltak  
II-stilling tidlegare instituttleiar IFT

#### Ufordelte strategiske avsetninger:

Forskningskoordinator EU inn mot Simula  
Egenandeler BOA  
Stipendiater

## 2.8 Instituttens grunnrammer

Ved fordeling av instituttens budsjettammer er det tatt utgangspunkt i budsjettammene som ble fordelt i 2015. Budsjettendringer i 2016 skjer som følge av endringer i strategiske avsetninger og rekrutteringsstillinger som er gitt for en stipendperiode, rammekutt, justeringer som følge av endrede satser på alle stipendiat- og postdoktorstillinger, endringer i resultatuttelling, rammeøkning knyttet til små driftsmidler, sentralisering av personalfunksjonen og diverse andre justeringer.

Det gis lønns- og priskompensasjon på 2,6 %. Samtidig reduseres pensjonssatsen med 0,4 prosentpoeng.

Det vises til vedlegg for budsjettoversikt over instituttrammene.

### 2.8.1 Matematisk institutt

Ved Matematisk institutt er det foreslått en inntektsramme på kr 45 904 000 i 2016. Dette innebærer en økning på kr 1 455 000 eller 3,3 % fra 2015. Innenfor rammen er det økning i lønns- og priskompensasjon på kr 1 078 000.

Instituttets endring i resultatuttellingen utgjør en økning i rammen på kr 404 000.

Den midlertidige strategiske avsetningen til instituttet er foreslått til kr 0. Videre er det satt av kr 3 115 000 til universitetsstipendiater, og kr 1 780 000 til postdoktorer, som er gitt for en stipendperiode, jf. avsnitt 2.4.

Universitetsstyret har vedtatt å øke satsene for alle rekrutteringsstillinger på MN-fakultetets ramme fra kr 861 300 til kr 887 200. Utover lønns- og priskompensasjon utgjør dette ca. kr 3 500 per stilling. For Matematisk institutt utgjør denne økningen totalt kr 35 000.

UiB har i 2016 gjennomført rammekutt på 1,8 % (inkl. estimert avsetning pga. flyktningskrisen) som blir videreført til instituttene, og i tillegg foreslår fakultetet å gjennomføre et ytterligere rammekutt på 1,2 %. For Matematisk institutt utgjør disse kuttene en reduksjon i budsjettammen på henholdsvis kr 746 000 og kr 498 000.

Under posten *andre driftsjusteringer*, er instituttets ramme redusert med kr 258 000 som følge av at personalfunksjonen ved fakultetet sentraliseres fra 2016, og økt med kr 302 000 knyttet til at ordningen for fordeling av små driftsmidler som ekstratildeling fra fakultetet avvikles.

Under posten *andre arealjusteringer*, reduseres instituttets ramme med kr 779 000 som en konsekvens av at instituttet nå er ferdig innflyttet i Realfagsbygget. Instituttets ramme ble økt i 2013 pga. dobbelbetaling knyttet til at instituttet var spredt på Realfagsbygget og Autogården. Inntektsreduksjonen følges av reduksjon i husleie.

Instituttets husleie for 2016 er kr 4 417 000.

### 2.8.2 Institutt for informatikk

Ved Institutt for informatikk er det foreslått en inntektsramme på kr 62 136 000 i 2016. Dette innebærer en økning på kr 3 664 000 eller 6,3 % fra 2015. Innenfor rammen er det økning i lønns- og priskompensasjon på kr 1 062 000.

Instituttets endring i resultatuttellingen utgjør en økning i rammen på kr 1 304 000.

Den midlertidige strategiske avsetningen til instituttet er foreslått til kr 5 778 000. Videre er det satt av kr 10 903 000 til universitetsstipendiater, og kr 2 225 000 til postdoktorer, som er gitt for en stipendperiode, jf. avsnitt 2.4.

Universitetsstyret har vedtatt å øke satsene for alle rekrutteringsstillinger på MN-fakultetets ramme fra kr 861 300 til kr 887 200. Utover lønns- og priskompensasjon utgjør dette ca. kr 3 500 per stilling. For Institutt for informatikk utgjør denne økningen totalt kr 56 000.

Instituttets ramme er økt med kr 1 294 000 som følge av de 10 nye studieplassene instituttet fikk tildelt i revidert nasjonalbudsjett 2015. Kunnskapsdepartementet krever at midler tildelt nye studieplasser skal medføre at flere studenter får tilbud om høyere utdanning, og de forventer aktivitetsøkning tilsvarende en heltidsekvivalent (60 studiepoeng) per tildelte studieplass. Bli ikke forutsetningen for tildelingen innfridd, vil tildeling for senere år ikke kunne medregnes.

UiB har i 2016 gjennomført rammekutt på 1,8 % (inkl. estimert avsetning pga. flyktningkrisen) som blir videreført til instituttene, og i tillegg foreslår fakultetet å gjennomføre et ytterligere rammekutt på 1,2 %. For Institutt for informatikk utgjør disse kuttene en reduksjon i budsjettrammen på henholdsvis kr 735 000 og kr 490 000.

Under posten *andre driftsjusteringer*, er instituttets ramme redusert med kr 325 000 som følge av at personalfunksjonen ved fakultetet sentraliseres fra 2016, og økt med kr 237 000 knyttet til at ordningen for fordeling av små driftsmidler som ekstratildeling fra fakultetet avvikles.

Instituttets husleie for 2016 er kr 6 256 000.

### 2.8.3 Institutt for fysikk og teknologi

Ved Institutt for fysikk og teknologi er det foreslått en inntektsramme på kr 71 468 000 i 2016. Dette innebærer en økning på kr 3 958 000 eller 5,9 % fra 2015. Innenfor rammen er det økning i lønns- og priskompensasjon på kr 1 391 000.



Instituttets endring i resultatuttellingen utgjør en økning i rammen på kr 1 263 000.

Den midlertidige strategiske avsetningen til instituttet er foreslått til kr 4 389 000. Inkludert her er utstyrstildeling på kr 200 000 til oppgradering av PHYS114-lab og kr 400 000 til delfinansiering av infrastruktur til detektorlaboratorium. Videre er det satt av kr 10 235 000 til universitetsstipendiater, og kr 2 151 000 til postdoktorer, som er gitt for en stipendperiode, jf. avsnitt 2.4.

Universitetsstyret har vedtatt å øke satsene for alle rekrutteringsstillinger på MN-fakultetets ramme fra kr 861 300 til kr 887 200. Utover lønns- og priskompensasjon utgjør dette ca. kr 3 500 per stilling. For Institutt for fysikk og teknologi utgjør denne økningen totalt kr 25 000.

Instituttets ramme er økt med kr 304 000 som følge av de 10 nye studieplassene instituttet fikk tildelt i revidert nasjonalbudsjett 2012.

UiB har i 2016 gjennomført rammekutt på 1,8 % (inkl. estimert avsetning pga. flyktningsskrisen) som blir videreført til instituttene, og i tillegg foreslår fakultetet å gjennomføre et ytterligere rammekutt på 1,2 %. For Institutt for fysikk og teknologi utgjør disse kuttene en reduksjon i budsjettrammen på henholdsvis kr 963 000 og kr 642 000.

Under posten *andre driftsjusteringer*, er instituttets ramme redusert med kr 512 000 som følge av at personalfunksjonen ved fakultetet sentraliseres fra 2016, og økt med kr 322 000 knyttet til at ordningen for fordeling av små driftsmidler som ekstratildeling fra fakultetet avvikles.

Instituttets husleie for 2016 er kr 11 103 000.

#### 2.8.4 Kjemisk institutt

Ved Kjemisk institutt er det foreslått en inntektsramme på kr 62 388 000 i 2016. Dette innebærer en økning på kr 4 929 000 eller 8,6 % fra 2015. Innenfor rammen er det økning i lønns- og priskompensasjon på kr 1 256 000.

Instituttets endring i resultatuttellingen utgjør en økning i rammen på kr 503 000.

Den midlertidige strategiske avsetningen til instituttet er foreslått til kr 3 603 000. Inkludert her er utstyrstildeling på kr 850 000 til instrumentell organisk syntese lab og kr 400 000 til prøveveksler/robot til pulver røntgen instrument. Videre er det satt av kr 6 749 000 til universitetsstipendiater, og kr 890 000 til postdoktorer, som er gitt for en stipendperiode, jf. avsnitt 2.4.

Universitetsstyret har vedtatt å øke satsene for alle rekrutteringsstillinger på MN-fakultetets ramme fra kr 861 300 til kr 887 200. Utover lønns- og priskompensasjon utgjør dette ca. kr 3 500 per stilling. For Kjemisk institutt utgjør denne økningen totalt kr 35 000.

UiB har i 2016 gjennomført rammekutt på 1,8 % (inkl. estimert avsetning pga. flyktningsskrisen) som blir videreført til instituttene, og i tillegg foreslår fakultetet å gjennomføre et ytterligere rammekutt på 1,2 %. For Kjemisk institutt utgjør disse kuttene en reduksjon i budsjettrammen på henholdsvis kr 869 000 og kr 580 000.

Under posten *andre driftsjusteringer*, er instituttets ramme redusert med kr 299 000 som følge av at personalfunksjonen ved fakultetet sentraliseres fra 2016, og økt med kr 259 000 knyttet til at ordningen for fordeling av små driftsmidler som ekstratildeling fra fakultetet avvikles. Videre er instituttets ramme økt med kr 600 000 under denne posten, knyttet til helse, miljø og sikkerhet.

Under posten *andre lønnsjusteringer*, er instituttets ramme økt med kr 1 754 000 knyttet til vitenskapelige stillinger ved Senter for vitenskapsteori (som tidligere har blitt lønnet fra MN-felles) og farmasi (som er overført fra MOF fra 2016).

Under posten *andre arealjusteringer*, økes instituttets ramme med kr 190 000, som kompensasjon for arealer i 4. etasje i Realfagsbygget som tidligere ble betalt av CIPR (4G2c, 4G2e, 4G3a og 4G3c).

Instituttets husleie for 2016 er kr 12 286 000.

### 2.8.5 Molekylærbiologisk institutt

Ved Molekylærbiologisk institutt er det foreslått en inntektsramme på kr 32 355 000 i 2016. Dette innebærer en reduksjon på kr 125 000 eller 0,4 % fra 2015. Innenfor rammen er det økning i lønns- og priskompensasjon på kr 696 000.

Instituttets endring i resultatuttellingen utgjør en reduksjon i rammen på kr 164 000.

Den midlertidige strategiske avsetningen til instituttet er foreslått til kr 895 000. Inkludert her er utstyrstildeling på kr 500 000 til risteinkubator og kr 195 000 til LC-ms nanospray ion source. Videre er det satt av kr 1 780 000 til universitetsstipendiater, og kr 2 670 000 til postdoktorer, som er gitt for en stipendperiode, jf. avsnitt 2.4.

Universitetsstyret har vedtatt å øke satsene for alle rekrutteringsstillinger på MN-fakultetets ramme fra kr 861 300 til kr 887 200. Utover lønns- og priskompensasjon utgjør dette ca. kr 3 500 per stilling. For Molekylærbiologisk institutt utgjør denne økningen totalt kr 28 000.

UiB har i 2016 gjennomført rammekutt på 1,8 % (inkl. estimert avsetning pga. flyktningskrisen) som blir videreført til instituttene, og i tillegg foreslår fakultetet å gjennomføre et ytterligere rammekutt på 1,2 %. For Molekylærbiologisk institutt utgjør disse kuttene en reduksjon i budsjettammen på henholdsvis kr 482 000 og kr 321 000.

Under posten *andre driftsjusteringer*, er instituttets ramme redusert med kr 217 000 som følge av at personalfunksjonen ved fakultetet sentraliseres fra 2016, og økt med kr 108 000 knyttet til at ordningen for fordeling av små driftsmidler som ekstratildeling fra fakultetet avvikles. Videre er instituttets ramme økt med kr 600 000 under denne posten, knyttet til helse, miljø og sikkerhet.

Instituttets husleie for 2016 er kr 5 830 000.

### 2.8.6 Geofysisk institutt

Ved Geofysisk institutt er det foreslått en inntektsramme på kr 43 391 000 i 2016. Dette innebærer en økning på kr 4 658 000 eller 12 % fra 2015. Innenfor rammen er det økning i lønns- og priskompensasjon på kr 734 000.

Instituttets endring i resultatuttellingen utgjør en økning i rammen på kr 1 940 000.

Den midlertidige strategiske avsetningen til instituttet er foreslått til kr 1 610 000. Inkludert her er utstyrstildeling på kr 650 000 til fem mobile autonome værstasjoner. Videre er det satt av kr 10 977 000 til universitetsstipendiater, og kr 890 000 til postdoktorer, som er gitt for en stipendperiode, jf. avsnitt 2.4.

Universitetsstyret har vedtatt å øke satsene for alle rekrutteringsstillinger på MN-fakultetets ramme fra kr 861 300 til kr 887 200. Utover lønns- og priskompensasjon utgjør dette ca. kr 3 500 per stilling. For Geofysisk institutt utgjør denne økningen totalt kr 18 000.

UiB har i 2016 gjennomført rammekutt på 1,8 % (inkl. estimert avsetning pga. flyktningsskrisen) som blir videreført til instituttene, og i tillegg foreslår fakultetet å gjennomføre et ytterligere rammekutt på 1,2 %. For Geofysisk institutt utgjør disse kuttene en reduksjon i budsjettrammen på henholdsvis kr 508 000 og kr 339 000.

Under posten *andre driftsjusteringer*, er instituttets ramme redusert med kr 374 000 som følge av at personalfunksjonen ved fakultetet sentraliseres fra 2016, og økt med kr 207 000 knyttet til at ordningen for fordeling av små driftsmidler som ekstratildeling fra fakultetet avvikles.

Instituttets husleie for 2016 er kr 5 209 000.

### 2.8.7 Institutt for geovitenskap

Ved Institutt for geovitenskap er det foreslått en inntektsramme på kr 77 524 000 i 2016. Dette innebærer en økning på kr 1 774 000 eller 2,3 % fra 2015. Innenfor rammen er det økning i lønns- og priskompensasjon på kr 1 660 000.

Instituttets endring i resultatuttellingen utgjør en økning i rammen på kr 1 114 000.

Den midlertidige strategiske avsetningen til instituttet er foreslått til kr 4 090 000. Inkludert her er utstyrstildeling på kr 1 500 000 til GC-MSD (med FID detector og Volatile Organic Compound sampler/gas stripping system). Videre er det satt av kr 7 565 000 til universitetsstipendiater, og kr 890 000 til postdoktorer, som er gitt for en stipendperiode, jf. avsnitt 2.4.

Universitetsstyret har vedtatt å øke satsene for alle rekrutteringsstillinger på MN-fakultetets ramme fra kr 861 300 til kr 887 200. Utover lønns- og priskompensasjon utgjør dette ca. kr 3 500 per stilling. For Institutt for geovitenskap utgjør denne økningen totalt kr 18 000.

Instituttets ramme er økt med kr 304 000 som følge av de 10 nye studieplassene instituttet fikk tildelt i revidert nasjonalbudsjett 2012.

UiB har i 2016 gjennomført rammekutt på 1,8 % (inkl. estimert avsetning pga. flyktningsskrisen) som blir videreført til instituttene, og i tillegg foreslår fakultetet å

gjennomføre et ytterligere rammekutt på 1,2 %. For Institutt for geovitenskap utgjør disse kuttene en reduksjon i budsjettrammen på henholdsvis kr 1 149 000 og kr 766 000.

Under posten *andre driftsjusteringer*, er instituttets ramme redusert med kr 587 000 som følge av at personalfunksjonen ved fakultetet sentraliseres fra 2016, og økt med kr 356 000 knyttet til at ordningen for fordeling av små driftsmidler som ekstratildeling fra fakultetet avvikles. Videre er instituttets ramme økt med kr 200 000 under denne posten, knyttet til helse, miljø og sikkerhet.

Instituttets husleie for 2016 er kr 14 675 000.

### 2.8.8 Institutt for biologi

Ved Institutt for biologi er det foreslått en inntektsramme på kr 106 870 000 i 2016. Dette innebærer en reduksjon på kr 197 000 eller 0,2 % fra 2015. Innenfor rammen er det økning i lønns- og priskompensasjon på kr 2 380 000.

Instituttets endring i resultatuttellingen utgjør en reduksjon i rammen på kr 62 000.

Den midlertidige strategiske avsetningen til instituttet er foreslått til kr 2 018 000. Inkludert her er utstyrstildeling på kr 330 000 til oppgradering av programvare for DALI lysstyring Planktonavdeling T53A og kr 360 000 til hydrotech planktonfilter, delpakke II. Videre er det satt av kr 7 120 000 til universitetsstipendiater, og kr 4 895 000 til postdoktorer, som er gitt for en stipendperiode, jf. avsnitt 2.4.

Universitetsstyret har vedtatt å øke satsene for alle rekrutteringsstillinger på MN-fakultetets ramme fra kr 861 300 til kr 887 200. Utover lønns- og priskompensasjon utgjør dette ca. kr 3 500 per stilling. For Institutt for biologi utgjør denne økningen totalt kr 91 000.

Instituttets ramme er økt med kr 1 940 000 som følge av de 15 nye studieplassene instituttet fikk tildelt i revidert nasjonalbudsjett 2015. Studieplassene er knyttet til fiskehelse, og instituttet fikk også i hovedfordeling 2015 rammeøkning knyttet til dette fagområdet. Rammen ble da styrket med kr 500 000 til videre oppbygging av kompetanse innen feltet.

Kunnskapsdepartementet krever at midler tildelt nye studieplasser skal medføre at flere studenter får tilbud om høyere utdanning, og de forventer aktivitetsøkning tilsvarende en heltidsekvivalent (60 studiepoeng) per tildelte studieplass. Blir ikke forutsetningen for tildelingen innfridd, vil tildeling for senere år ikke kunne medregnes.

UiB har i 2016 gjennomført rammekutt på 1,8 % (inkl. estimert avsetning pga. flyktningskrisen) som blir videreført til instituttene, og i tillegg foreslår fakultetet å gjennomføre et ytterligere rammekutt på 1,2 %. For Institutt for biologi utgjør disse kuttene en reduksjon i budsjettrammen på henholdsvis kr 1 648 000 og kr 1 099 000.

Under posten *andre driftsjusteringer*, er instituttets ramme redusert med kr 830 000 som følge av at personalfunksjonen ved fakultetet sentraliseres fra 2016, og økt med kr 489 000 knyttet til at ordningen for fordeling av små driftsmidler som ekstratildeling fra fakultetet avvikles.

Videre er instituttets ramme økt med kr 25 000 under posten *andre* arealjusteringer knytt til kontainerleie. Fakturaene for leie av kontainer på Marineholmen har frem til 2015 blitt behandlet på fakultetet, men dette er av praktiske årsaker flyttet til instituttet.

Instituttets husleie for 2016 er kr 21 847 000.

## 3 Vedlegg

### 3.1 Datagrunnlag for resultatmodellen

#### Forskningsresultater 2014

Institutt	Doktorgrader	Publikasjons- poeng	EU-midler (i 1000 kr)	NFR-midler (i 1000 kr)
121100 Matematisk institutt	4	75,6	484	9 081
121200 Institutt for informatikk	7	102,3	6 397	17 383
122400 Institutt for fysikk og teknologi	13	129,6	3 436	45 951
123100 Kjemisk institutt	6	46,7	2 097	8 321
123200 Molekylærbiologisk institutt	7	16,8	-69	4 684
124400 Geofysisk institutt	8	42,0	9 497	32 872
125000 Institutt for geovitenskap	10	67,9	4 402	34 034
126000 Institutt for biologi	19	98,5	4 430	38 430
12 Utenfor modellen*		3,2		5 667
<b>SUM</b>	<b>74</b>	<b>582,6</b>	<b>30 674</b>	<b>196 423</b>

#### Forskningsresultater 2013

Institutt	Doktorgrader	Publikasjons- poeng	EU-midler (i 1000 kr)	NFR-midler (i 1000 kr)
121100 Matematisk institutt	8	54,3	842	8 694
121200 Institutt for informatikk	9	113,6	4 860	20 018
122400 Institutt for fysikk og teknologi	14	135,9	1 938	52 758
123100 Kjemisk institutt	3	43,8	732	10 314
123200 Molekylærbiologisk institutt	5	17,3	444	5 077
124400 Geofysisk institutt	3	35,4	6 921	26 252
125000 Institutt for geovitenskap	15	65,6	1 488	13 277
126000 Institutt for biologi	16	97,4	6 686	41 712
12 Utenfor modellen*	0	1,9	0	2 608
<b>SUM</b>	<b>73</b>	<b>565,2</b>	<b>23 911</b>	<b>180 710</b>

#### Forskningsresultater 2012

Institutt	Doktorgrader	Publikasjons- poeng	EU-midler (i 1000 kr)	NFR-midler (i 1000 kr)
121100 Matematisk institutt	7	69,1	517	8 362
121200 Institutt for informatikk	11	123,2	4 512	37 876
122400 Institutt for fysikk og teknologi	11	163,5	350	29 352
123100 Kjemisk institutt	10	47,5	638	9 135
123200 Molekylærbiologisk institutt	2	11,6	589	6 931
124400 Geofysisk institutt	7	42,2	6 342	22 797
125000 Institutt for geovitenskap	6	74,1	2 781	12 442
126000 Institutt for biologi	18	102,2	6 985	39 215
12 Utenfor modellen*		13,3		25 868
<b>SUM</b>	<b>72</b>	<b>646,7</b>	<b>22 714</b>	<b>191 978</b>

#### Forskningsresultater 2011

Institutt	Doktorgrader	Publikasjons- poeng	EU-midler (i 1000 kr)	NFR-midler (i 1000 kr)
121100 Matematisk institutt	8	51,6	7	12 502
121200 Institutt for informatikk	11	108,0	2 307	26 483
122400 Institutt for fysikk og teknologi	13	115,3	88	34 438
123100 Kjemisk institutt	9	56,6	877	5 506
123200 Molekylærbiologisk institutt	3	20,3	682	11 326
124400 Geofysisk institutt	14	36,5	5 413	8 899
125000 Institutt for geovitenskap	19	67,1	2 578	17 646
126000 Institutt for biologi	17	102,6	9 428	39 917
12 Utenfor modellen*		40,6		50 675
<b>SUM</b>	<b>94</b>	<b>598,6</b>	<b>21 380</b>	<b>207 392</b>

**Utdanningsresultater 2014**

Institutt	Studiepoengsenheter (SPE), inkludert SPE master*							Utvekslings- studenter	Sum SPE
	A	B	C	D	E	F			
121100 Matematisk institutt	0,0	0,0	72,7	9,9	245,9	0,0	22,0	350,5	
121200 Institutt for informatikk	0,0	0,0	55,6	0,0	108,8	0,0	22,0	186,4	
122400 Institutt for fysikk og teknologi	0,0	0,0	107,3	3,1	150,9	0,0	26,0	287,3	
123100 Kjemisk institutt	0,0	0,0	86,2	5,4	109,0	0,0	15,0	215,6	
123200 Molekylærbiologisk institutt	0,0	0,0	26,2	0,0	60,7	0,0	2,0	88,9	
124400 Geofysisk institutt	0,0	0,0	37,8	0,0	11,7	0,0	10,0	59,5	
125000 Institutt for geovitenskap	0,0	0,0	87,7	0,4	196,5	0,0	50,0	334,6	
126000 Institutt for biologi	0,0	0,0	138,7	5,0	125,0	0,0	48,0	316,7	
12 Utenfor modellen**	0,0	26,2	32,1	0,0	2,7	0,0	93,0	154,0	
<b>Sum</b>	<b>0,0</b>	<b>26,2</b>	<b>644,3</b>	<b>23,8</b>	<b>1 011,2</b>	<b>0,0</b>	<b>288,0</b>	<b>1 993,5</b>	

**Utdanningsresultater 2013**

Institutt	Studiepoengsenheter (SPE), inkludert SPE master*							Utvekslings- studenter	Sum SPE
	A	B	C	D	E	F			
121100 Matematisk institutt	0,0	0,0	69,9	7,3	218,0	0,0	6,0	301,2	
121200 Institutt for informatikk	0,0	0,0	54,5	0,0	87,5	0,0	6,0	148,0	
122400 Institutt for fysikk og teknologi	0,0	0,0	103,3	3,8	123,1	0,0	9,0	239,2	
123100 Kjemisk institutt	0,0	0,0	87,1	5,3	106,0	0,0	5,0	203,4	
123200 Molekylærbiologisk institutt	0,0	0,0	28,2	0,0	55,7	0,0	0,0	83,9	
124400 Geofysisk institutt	0,0	0,0	48,2	0,0	13,0	0,0	7,0	68,2	
125000 Institutt for geovitenskap	0,0	0,0	99,7	0,3	204,2	0,0	11,0	315,2	
126000 Institutt for biologi	0,0	0,0	140,9	7,0	118,2	0,0	17,0	283,1	
12 Utenfor modellen**	0,0	27,5	24,0	1,4	2,5	0,0	211,0	266,4	
<b>Sum</b>	<b>0,0</b>	<b>27,5</b>	<b>655,8</b>	<b>25,1</b>	<b>928,2</b>	<b>0,0</b>	<b>272,0</b>	<b>1 908,6</b>	

**Utdanningsresultater 2012**

Institutt	Studiepoengsenheter (SPE), inkludert SPE master*							Utvekslings- studenter	Sum SPE
	A	B	C	D	E	F			
121100 Matematisk institutt	0,0	0,0	73,9	9,0	198,7	0,0	0,0	281,6	
121200 Institutt for informatikk	0,0	0,0	49,2	0,0	90,4	0,0	0,0	139,6	
122400 Institutt for fysikk og teknologi	0,0	0,0	102,5	5,2	143,8	0,0	0,0	251,5	
123100 Kjemisk institutt	0,0	0,0	78,7	6,0	102,1	0,0	0,0	186,8	
123200 Molekylærbiologisk institutt	0,0	0,0	28,2	0,0	57,2	0,0	0,0	85,4	
124400 Geofysisk institutt	0,0	0,0	44,6	0,1	12,7	0,0	0,0	57,4	
125000 Institutt for geovitenskap	0,0	0,0	82,6	0,0	174,0	0,0	0,0	256,6	
126000 Institutt for biologi	0,0	0,0	120,5	3,8	126,7	0,0	0,0	251,0	
12 Utenfor modellen**	0,0	24,8	25,2	0,0	2,9	0,0	226,0	278,9	
<b>Sum</b>	<b>0,0</b>	<b>24,8</b>	<b>605,4</b>	<b>24,1</b>	<b>908,5</b>	<b>0,0</b>	<b>226,0</b>	<b>1 788,8</b>	

**Utdanningsresultater 2011**

Institutt	Studiepoengsenheter (SPE), inkludert SPE master*							Utvekslings- studenter	Sum SPE
	A	B	C	D	E	F			
121100 Matematisk institutt	0,0	0,0	71,2	5,1	199,2	0,0	0,0	275,5	
121200 Institutt for informatikk	0,0	0,0	35,5	0,0	77,8	0,0	0,0	113,3	
122400 Institutt for fysikk og teknologi	0,0	0,0	97,9	4,8	133,3	0,0	1,0	237,0	
123100 Kjemisk institutt	0,0	0,0	67,3	7,7	99,8	0,0	0,0	174,8	
123200 Molekylærbiologisk institutt	0,0	0,0	28,5	0,0	74,0	0,0	0,0	102,5	
124400 Geofysisk institutt	0,0	0,0	44,7	0,8	12,7	0,0	0,0	58,2	
125000 Institutt for geovitenskap	0,0	0,0	77,5	0,0	168,7	0,0	1,0	247,2	
126000 Institutt for biologi	0,0	0,0	120,4	3,7	175,0	0,0	1,0	300,1	
12 Utenfor modellen**	0,0	35,0	27,1	0,0	16,7	0,0	212,0	290,8	
<b>Sum</b>	<b>0,0</b>	<b>35,0</b>	<b>570,1</b>	<b>22,1</b>	<b>957,2</b>	<b>0,0</b>	<b>215,0</b>	<b>1 799,4</b>	

### Utvikling i KDs satser for forskningsindikatorene

Forskningsindikator	Vekt*	2010	2011	2012	2013	2014	2015	2016
Dr.gradskandidater	0,29	337 407	376 956	370 200	338 800	340 313	336 212	366 758
Midler fra EU (pr. 1000 kr)	0,29	1 871	1 754	1 359	1 076	1 392	891	1 225
Midler fra NFR (pr. 1000 kr)	0,21	138	133	145	151	166	166	156
Publikasjonspoeng	0,21	36 240	34 201	33 875	31 952	33 625	34 755	34 749

\* Vektingen ble endret fra 2012 og fra 2016. Her vises vekt fra 2016.

Fakultetet tar utgangspunkt i UiBs satser, og siden UiB ikke alltid viderefordeler full lønns- og priskompensasjon, er det nødvendigvis samsvar mellom disse og KDs satser.

### Utvikling i KDs satser for utdanningsindikatorene

40 % uttelling	Kategori A	Kategori B	Kategori C	Kategori D	Kategori E	Kategori F	Utvexlings- studenter
Satser 2010	123 000	94 000	63 000	45 000	39 000	31 000	6 500
Satser 2011	127 000	97 000	65 000	46 000	40 000	32 000	7 000
Satser 2012	131 000	100 000	67 000	47 000	41 000	33 000	7 000
Satser 2013	135 000	103 000	69 000	49 000	42 000	34 000	7 000
Satser 2014	140 000	107 000	71 000	51 000	43 000	35 000	7 500
Satser 2015*	144 000	110 000	73 000	53 000	44 000	36 000	8 000
Satser 2016*	148 000	113 000	75 000	54 000	45 000	37 000	8 000

\*På grunn av at UiB bruker lavere sats for lønns- og priskompensasjon i 2015 og 2016, avviker satsene noe fra KDs satser.



## Datagrunnlag forskning 50 % av KDs satser

	Forskningsresultater snitt 2011 - 2013				Uttelling 2015 (i 1000 kr) i 2016 kroner. Sats 50 % av KD				
	Dr.grad	Publikasjons- poeng	EU (i 1000 kr)	NFR (i 1000 kr)	Dr.grad	Publikasjons- poeng	EU	NFR	SUM
121100 Matematisk institutt	7,7	58,3	455,3	9 852,7	1 322	1 040	208	838	3 409
121200 Institutt for informatikk	10,3	114,9	3 893,0	28 125,7	1 782	2 049	1 779	2 393	8 003
122400 Institutt for fysikk og teknologi	12,7	138,2	792,0	38 849,3	2 185	2 465	362	3 306	8 317
123100 Kjemisk institutt	7,3	49,3	749,0	8 318,3	1 265	879	342	708	3 194
123200 Molekylærbiologisk institutt	3,3	16,4	571,7	7 778,0	575	292	261	662	1 790
124400 Geofysisk institutt	8,0	38,0	6 225,3	19 316,0	1 380	678	2 844	1 644	6 546
125000 Institutt for geovitenskap	13,3	68,9	2 282,3	14 455,0	2 300	1 229	1 043	1 230	5 801
126000 Institutt for biologi	17,0	100,7	7 699,7	40 281,3	2 932	1 796	3 518	3 428	11 673
12 Utenfor modellen*	0,0	18,6	0,0	26 383,7	0	332	0	2 245	2 577
<b>SUM</b>	<b>79,7</b>	<b>603,5</b>	<b>22 668,3</b>	<b>193 360,0</b>	<b>13 741</b>	<b>10 760</b>	<b>10 356</b>	<b>16 454</b>	<b>51 311</b>

\* Kan ikke spesifiseres (CIPR, Bjerknes, MN-felles)

	Forskningsresultater snitt 2012 - 2014				Uttelling 2016 (i 1000 kr). Sats 50 % av KD				
	Dr.grad	Publikasjons- poeng**	EU (i 1000 kr)	NFR (i 1000 kr)	Dr.grad	Publikasjons- poeng	EU	NFR	SUM
121100 Matematisk institutt	6,3	66,3	614,3	8 712,3	1 161	1 153	376	681	3 371
121200 Institutt for informatikk	9,0	113,0	5 256,3	25 092,3	1 650	1 964	3 219	1 961	8 794
122400 Institutt for fysikk og teknologi	12,7	143,0	1 908,0	42 687,0	2 323	2 485	1 168	3 337	9 312
123100 Kjemisk institutt	6,3	46,0	1 155,7	9 256,7	1 161	799	708	724	3 392
123200 Molekylærbiologisk institutt	4,7	15,2	321,3	5 564,0	856	265	197	435	1 752
124400 Geofysisk institutt	6,0	39,9	7 586,7	27 307,0	1 100	693	4 646	2 134	8 573
125000 Institutt for geovitenskap**	10,3	69,2	2 890,3	19 917,7	1 895	1 202	1 770	1 644	6 511
126000 Institutt for biologi**	17,7	99,4	6 033,7	39 785,7	3 240	1 726	3 695	3 023	11 684
12 Utenfor modellen*	0,0	6,1	0,0	11 381,0	0	107	0	890	996
<b>SUM</b>	<b>73,0</b>	<b>598,2</b>	<b>25 766,3</b>	<b>189 703,7</b>	<b>13 387</b>	<b>10 393</b>	<b>15 779</b>	<b>14 828</b>	<b>54 386</b>

\* Kan ikke spesifiseres (CIPR, Bjerknes, MN-felles)

\*\* Uttelling for NFR-innbetalinger inkluderer justering av uttelling 2015 knytt til omfordeling fra SFF GEOBIO.

	Endring i resultater fra snitt 2011 - 2013 til snitt 2012 - 2014				Aktivitetsendring fra 2015 - 2016 (i 1000 kr). Sats 50 % av KD				
	Dr.grad	Publikasjons- poeng	EU (i 1000 kr)	NFR (i 1000 kr)	Dr.grad	Publikasjons- poeng	EU	NFR	SUM
121100 Matematisk institutt	-1,3	8,0	159,0	-1 140,3	-161	112	168	-157	-38
121200 Institutt for informatikk	-1,3	-1,9	1 363,3	-3 033,3	-132	-85	1 440	-432	791
122400 Institutt for fysikk og teknologi	0,0	4,8	1 116,0	3 837,7	138	20	807	31	995
123100 Kjemisk institutt	-1,0	-3,3	406,7	938,3	-103	-80	366	16	198
123200 Molekylærbiologisk institutt	1,3	-1,2	-250,3	-2 214,0	281	-28	-64	-227	-38
124400 Geofysisk institutt	-2,0	1,8	1 361,3	7 991,0	-280	15	1 802	491	2 027
125000 Institutt for geovitenskap	-3,0	0,3	608,0	5 462,7	-405	-27	727	414	710
126000 Institutt for biologi	0,7	-1,4	-1 666,0	-495,7	308	-70	177	-405	10
12 Utenfor modellen*	0,0	-12,5	0,0	-15 002,7	0	-225	0	-1 355	-1 581
<b>SUM</b>	<b>-6,7</b>	<b>-5,3</b>	<b>3 098,0</b>	<b>-3 656,3</b>	<b>-354</b>	<b>-367</b>	<b>5 422</b>	<b>-1 626</b>	<b>3 075</b>

\* Kan ikke spesifiseres (CIPR, Bjerknes, MN-felles)

## Datagrunnlag utdanning 50 % av KDs satser

	Resultater snitt 2011 - 2013							Uttelling 2015 ( i 1000 kr) i 2016-kroner. Sats 50 % av KD							
	A	B	C	D	E	F	Utteksl.- studenter	A	B	C	D	E	F	Utteksl.- studenter	SUM
121100 Matematisk institutt	0,0	0,0	71,7	7,1	205,3	0,0	2,0	0	0	2 688	193	4 619	0	8	7 507
121200 Institutt for informatikk	0,0	0,0	46,4	0,0	85,2	0,0	2,0	0	0	1 740	0	1 918	0	8	3 666
122400 Institutt for fysikk og teknologi	0,0	0,0	101,2	4,6	133,4	0,0	3,3	0	0	3 796	124	3 002	0	13	6 935
123100 Kjemisk institutt	0,0	0,0	77,7	6,3	102,6	0,0	1,7	0	0	2 914	171	2 309	0	7	5 401
123200 Molekylærbiologisk institutt	0,0	0,0	28,3	0,0	62,3	0,0	0,0	0	0	1 061	0	1 402	0	0	2 463
124400 Geofysisk institutt	0,0	0,0	45,8	0,3	12,8	0,0	2,3	0	0	1 719	8	288	0	9	2 024
125000 Institutt for geovitenskap	0,0	0,0	86,6	0,1	182,3	0,0	4,0	0	0	3 248	3	4 102	0	16	7 368
126000 Institutt for biologi	0,0	0,0	127,3	4,8	140,0	0,0	6,0	0	0	4 773	131	3 149	0	24	8 076
12 Utenfor modellen*	0,0	29,1	25,4	0,5	7,4	0,0	216,3	0	1 644	954	13	166	0	865	3 642
<b>SUM</b>	<b>0,0</b>	<b>29,1</b>	<b>610,4</b>	<b>23,8</b>	<b>931,3</b>	<b>0,0</b>	<b>237,7</b>	<b>0</b>	<b>1 644</b>	<b>22 891</b>	<b>642</b>	<b>20 954</b>	<b>0</b>	<b>951</b>	<b>47 082</b>

\* Kan ikke spesifiseres (Ufordelt, MN-felles, Farmasi)

	Resultater snitt 2012 - 2014							Uttelling 2016 ( i 1000 kr). Sats 50 % av KD							
	A	B	C	D	E	F	Utteksl.- studenter	A	B	C	D	E	F	Utteksl.- studenter	SUM
121100 Matematisk institutt	0,0	0,0	72,2	8,7	220,9	0,0	9,3	0,0	0,0	2 706,3	235,8	4 969,5	0,0	37,3	7 949
121200 Institutt for informatikk	0,0	0,0	53,1	0,0	95,6	0,0	9,3	0,0	0,0	1 991,3	0,0	2 150,3	0,0	37,3	4 179
122400 Institutt for fysikk og teknologi	0,0	0,0	104,4	4,0	139,3	0,0	11,7	0,0	0,0	3 913,8	108,9	3 133,5	0,0	46,7	7 203
123100 Kjemisk institutt	0,0	0,0	84,0	5,6	105,7	0,0	6,7	0,0	0,0	3 150,0	150,3	2 378,3	0,0	26,7	5 705
123200 Molekylærbiologisk institutt	0,0	0,0	27,5	0,0	57,9	0,0	0,7	0,0	0,0	1 032,5	0,0	1 302,0	0,0	2,7	2 337
124400 Geofysisk institutt	0,0	0,0	43,5	0,0	12,5	0,0	5,7	0,0	0,0	1 632,5	0,9	280,5	0,0	22,7	1 937
125000 Institutt for geovitenskap	0,0	0,0	90,0	0,2	191,6	0,0	20,3	0,0	0,0	3 375,0	6,3	4 310,3	0,0	81,3	7 773
126000 Institutt for biologi	0,0	0,0	133,4	5,3	123,3	0,0	21,7	0,0	0,0	5 001,3	142,2	2 774,3	0,0	86,7	8 004
12 Utenfor modellen*	0,0	26,2	27,1	0,5	2,7	0,0	176,7	0,0	1 478,4	1 016,3	12,6	60,8	0,0	706,7	3 275
<b>SUM</b>	<b>0,0</b>	<b>26,2</b>	<b>635,2</b>	<b>24,3</b>	<b>949,3</b>	<b>0,0</b>	<b>262,0</b>	<b>0</b>	<b>1 478</b>	<b>23 819</b>	<b>657</b>	<b>21 359</b>	<b>0</b>	<b>1 048</b>	<b>48 361</b>

\* Kan ikke spesifiseres (Ufordelt, MN-felles, Farmasi)

	Endring i resultater fra snitt 2011 - 2013 til snitt 2012 - 2014							Aktivitetsendring fra 2015 - 2016 ( i 1000 kr). Sats 50 % av KD							
	A	B	C	D	E	F	Utteksl.- studenter	A	B	C	D	E	F	Utteksl.- studenter	SUM
121100 Matematisk institutt	0,0	0,0	0,5	1,6	15,6	0,0	7,3	0	0	19	43	350	0	29	442
121200 Institutt for informatikk	0,0	0,0	6,7	0,0	10,3	0,0	7,3	0	0	251	0	233	0	29	513
122400 Institutt for fysikk og teknologi	0,0	0,0	3,1	-0,6	5,9	0,0	8,3	0	0	118	-15	132	0	33	268
123100 Kjemisk institutt	0,0	0,0	6,3	-0,8	3,1	0,0	5,0	0	0	236	-21	69	0	20	305
123200 Molekylærbiologisk institutt	0,0	0,0	-0,8	0,0	-4,4	0,0	0,7	0	0	-29	0	-100	0	3	-126
124400 Geofysisk institutt	0,0	0,0	-2,3	-0,3	-0,3	0,0	3,3	0	0	-86	-7	-8	0	13	-88
125000 Institutt for geovitenskap	0,0	0,0	3,4	0,1	9,3	0,0	16,3	0	0	128	4	209	0	65	405
126000 Institutt for biologi	0,0	0,0	6,1	0,4	-16,7	0,0	15,7	0	0	229	12	-375	0	63	-72
12 Utenfor modellen*	0,0	-2,9	1,7	0,0	-4,7	0,0	-39,7	0	-166	62	0	-105	0	-159	-367
<b>SUM</b>	<b>0,0</b>	<b>-2,9</b>	<b>24,7</b>	<b>0,6</b>	<b>18,0</b>	<b>0,0</b>	<b>24,3</b>	<b>0</b>	<b>-166</b>	<b>928</b>	<b>15</b>	<b>405</b>	<b>0</b>	<b>97</b>	<b>1 279</b>

\* Kan ikke spesifiseres (Ufordelt, MN-felles, Farmasi)

### 3.2 Budsjettoversikt over instituttrammene 2016

Sted	Ramme 2015	Endring i strategiske avsetninger	Lønns- og priskompensasjon (2,6 %)	Uttelling resultatmodell 50 % av KDs satser	Økte satser rekrutteringsstillinger	Små driftsmidler	Personalenhet	Studieplasser	Sentralt rammekutt (1,8 %)	Rammekutt fakultetet (1,2 %)	Rammekorr lønn	Rammekorr drift	Rammekorr areal	Økning fra 2015 - 2016	%vis økning fra 2015 - 2016	Ramme og tillegg 2016
Inntekter fra universitetsstyret	593 252													1 442	0,2 %	594 694
Andre husleieinntekter	4 577													-777	-17,0 %	3 800
MN-felles, inkl. Elmilab og Skolelab	87 172	-8 453				-2 280					1 532	1 481	1 091	-6 629	-7,6 %	80 543
Fakultetsadministrasjon	23 675							3 402			417	885	-824	3 880	16,4 %	27 555
Matematisk institutt	44 449	1 917	1 078	404	35	302	-258		-746	-498			-779	1 455	3,3 %	45 904
Institutt for informatikk	58 472	1 261	1 062	1 304	56	237	-325	1 294	-735	-490				3 664	6,3 %	62 136
Institutt for fysikk og teknologi	67 510	2 770	1 391	1 263	25	322	-512	304	-963	-642				3 958	5,9 %	71 468
Kjemisk institutt	57 459	2 080	1 256	503	35	259	-299		-869	-580	1 754	600	190	4 929	8,6 %	62 388
Molekylærbiologisk institutt	32 480	-373	696	-164	28	108	-217		-482	-321		600		-125	-0,4 %	32 355
Geofysisk institutt	38 733	2 980	734	1 940	18	207	-374		-508	-339				4 658	12,0 %	43 391
Institutt for geovitenskap	75 750	624	1 660	1 114	18	356	-587	304	-1 149	-766		200		1 774	2,3 %	77 524
Institutt for biologi	107 067	-1 483	2 380	-62	91	489	-830	1 940	-1 648	-1 099			25	-197	-0,2 %	106 870
NIFES	1 912		50		7				-34	-23						1 912
<b>Sum</b>	<b>594 679</b>	<b>1 323</b>	<b>10 307</b>	<b>6 302</b>	<b>313</b>			<b>3 842</b>	<b>-7 134</b>	<b>-4 758</b>	<b>3 703</b>	<b>3 766</b>	<b>-297</b>	<b>17 367</b>	<b>2,9 %</b>	<b>612 046</b>

Driftsresultat 2016: -13 552

### 3.3 Oversikt over instituttrammer BOA 2016

Institutt	Bidrag fra NFR	Bidrag fra EU		Bidrag fra andre								Oppdrag	Sum rammer BOA 2016
		Forskning	Utdanning og annet	Statlege etatar	Kommunale og fylkeskomm. etatar	Organisasjoner	Gave- forsterking	Gaver	Privat næringsliv	Stiftelser	Utenlandske bidragsytere		
MN-felles	-2 700 000	-4 903 000	-2 000 000	5 331 000	50 000	-64 000	918 000	-100 000	4 809 000	-14 000	-262 000	791 000	<b>1 856 000</b>
Matematisk institutt	13 500 000	300 000	0	2 850 000	0	0	0	0	1 100 000	200 000	100 000	0	<b>18 050 000</b>
Institutt for informatikk	11 500 000	4 685 000	0	1 025 000	0	0	0	200 000	0	3 657 000	200 000	0	<b>21 267 000</b>
Institutt for fysikk og teknologi	44 000 000	4 000 000	0	500 000	0	50 000	1 200 000	1 400 000	5 000 000	3 800 000	1 800 000	300 000	<b>62 050 000</b>
Kjemisk institutt	33 400 000	0	1 000 000	0	0	0	0	0	2 500 000	0	0	0	<b>36 900 000</b>
Molekylærbiologisk institutt	7 200 000	2 000 000	0	0	0	500 000	875 000	3 500 000	0	1 700 000	0	75 000	<b>15 850 000</b>
Geofysisk institutt	34 000 000	10 000 000	0	1 600 000	0	5 300 000	0	0	0	0	0	300 000	<b>51 200 000</b>
Institutt for geovitenskap	44 100 000	18 918 000	0	194 000	0	14 000	1 007 000	0	21 941 000	4 557 000	2 862 000	34 000	<b>93 627 000</b>
Institutt for biologi	40 000 000	5 000 000	2 000 000	12 500 000	150 000	0	0	0	650 000	100 000	300 000	2 500 000	<b>63 200 000</b>
<b>Sum</b>	<b>225 000 000</b>	<b>40 000 000</b>	<b>1 000 000</b>	<b>24 000 000</b>	<b>200 000</b>	<b>5 800 000</b>	<b>4 000 000</b>	<b>5 000 000</b>	<b>36 000 000</b>	<b>14 000 000</b>	<b>5 000 000</b>	<b>4 000 000</b>	<b>364 000 000</b>