

Studieplasser og gjennomføring på UiB fra 2008 til 2014

Innholdsfortegnelse

Sammendrag/konklusjon	3
Formål	5
UiB – alle studier totalt.....	5
Nye studieplasser	5
Studiepoengproduksjon	6
Kandidatproduksjon	6
Profesjonsstudier totalt.....	7
Nye studieplasser	7
Studiepoengproduksjon	7
Kandidatproduksjon	8
Masterstudier totalt	9
Nye studieplasser	9
Studiepoengproduksjon	9
Kandidatproduksjon	9
Bachelorstudier totalt	11
Nye studieplasser	11
Studiepoengproduksjon	11
Kandidatproduksjon	12
Årstudier totalt	13
Nye studieplasser	13
Studiepoengproduksjon	13
Kandidatproduksjon	13
Profesjonsstudier fakultetsnivå.....	14
Det humanistiske fakultet	14
Det juridiske fakultet	16
Det matematisk-naturvitenskapelige fakultet	18
Det medisinsk-odontologiske fakultet	20
Det psykologiske fakultet	22
Det samfunnsvitenskapelige fakultet.....	24
Masterstudier fakultetsnivå	25
Det humanistiske fakultet	25
Det matematisk-naturvitenskapelige fakultet	27
Det medisinsk-odontologiske fakultet	29

Det psykologiske fakultet	31
Det samfunnsvitenskapelige fakultet.....	32
Bachelorstudier fakultetsnivå	33
Det humanistiske fakultet	33
Det matematisk-naturvitenskapelige fakultet	35
Det medisinsk-odontologiske fakultet	37
Det psykologiske fakultet	38
Det samfunnsvitenskapelige fakultet.....	40
Årsstudier fakultetsnivå	42
Det humanistiske fakultet	42
Det matematisk-naturvitenskapelige fakultet	43
Det psykologiske fakultet	44
Det samfunnsvitenskapelige fakultet.....	45

Sammendrag/konklusjon

Det ble tildelt 198, 50 og 60 studieplasser på henholdsvis bachelor-, master- og profesjonsnivå i perioden 2008 til 2014. I tillegg fikk PPU 40 studieplasser i 2009. Dette er 348 studieplasser totalt, og i studiepoeng skal dette tilsvare en produksjonsøkning på 974 nye studiepoengenheter (60-SPE) per 2014. Studieproduksjonen ved UiB har i samme periode økt fra 9015,7 studiepoengenheter (60-SPE) i 2008 til 9383,3 studiepoengenheter (60-SPE) i 2014, en økning på 368 studiepoengenheter (60-SPE).

Et ensidig fokus på studiepoengproduksjon gir imidlertid et unyansert bilde av utviklingen. Studiepoengproduksjonstallene skjuler interne omgjøring til årstudier, svingninger i studenttallet, permisjoner, tidspunktet for tildelingen av nye studieplasser, gjennomføringsgraden og andre faktorer som påvirker tallene. Den relativt sett beskjedne økningen på 368 studiepoengenheter (60-SPE) kan forklares ved hjelp av disse momentene.

Studiepoengproduksjonen på master- og profesjonsnivå har økt med kun 16,6 og 58,4 studiepoengenheter (60-SPE). Høy kandidatproduksjon, det vil si høy gjennomstrømning, kombinert med relativt få nye tildelte studieplasser, sørger for at studenttallet på master- og profesjonsnivå holder seg relativt stabilt. Og ettersom studiepoengproduksjonen er en funksjon av registrerte studenter, blir også studiepoengproduksjonen stabil på disse nivåene. På bachelornivå spiller omgjøring til årstudier en rolle. Studiepoengproduksjonen på årstudiene har sunket med 50 studiepoengenheter (60-SPE) istedenfor å øke med 40 studiepoengenheter (60-SPE). Dette tilsvarer et nettotap på nesten 100 studiepoengenheter (60-SPE), til tross for økende antall studenter.

For å gi et klarere bilde av utviklingen bør produksjonen av 60-SPE-enheter suppleres med et mål på studiepoengproduksjon per student. Ved UiB ligger denne på ca. 45 studiepoeng per student i den aktuelle perioden.

Av de 348 nye tildelte plassene er det kun 273 som er relevante i denne sammenhengen, idet de resterende 75 forventes uteksaminerte først i perioden 2015-2018. Kandidatproduksjonen økte fra 2303 i 2009 til 2503 i 2014. Dette tilsvarer en økning på 200 kandidater, eller 73% av de 273 nevnte studie plassene. På profesjonsnivå har antall kandidater økt med 35 siden 2008¹.

På et overordnet nivå kan det konkluderes med at effekten av de nye studie plassene bør måles i studiepoengproduksjon per student og kandidatproduksjon, dersom man igjen får tildelt relativt få studie plasser fordelt utover en lang periode.

Et gjennomgående trekk på alle nivåer og fakulteter er samvariasjonen mellom studiepoengproduksjonen per student og antall registrerte studenter. Studiepoengproduksjonen per student har en tendens til å falle når antall registrerte studenter øker. Det motsatte er også tilfelle: studiepoengproduksjonen har en tendens til å øke når antall registrerte studenter faller. En økning i antall studenter øker naturlig nok antall produserte studiepoengenheter (60-SPE) ved UiB, men samtidig ser det ut til at effektiviteten synker for hver nye student. Dette vil også kunne påvirke kandidatproduksjonen.

Samvariasjonen kan forklares med metoden som er brukt til å beregne studiepoengproduksjonen per student². Samtidig viser data fra FS at studiepoengproduksjonen per student er konsekvent høyere i vårsemestret enn i høstsemestret. Dette kan skyldes at studenter med lavere inntakskvalitet faller fra i løpet av første semester (7-10% på bachelornivå) og derfor ikke lenger er studenter ved UiB i vårsemestret.

Både studiepoengproduksjonen og kandidatproduksjonen følger en hierarkisk struktur basert på studienivå. Studiepoengproduksjonen per student er høyest på profesjonsstudiene, og lavest på årstudiene. Også kandidatproduksjonen, som andel av opptaksrammene, er høyest på profesjonsstudiene og lavest på bachelorstudiene.

På hvert av nivåene er det også interne forskjeller mellom fakultetene. Når det gjelder profesjonsstudiene, kommer de klassiske profesjonsstudiene best ut. Studiepoengproduksjonen per student ved Det juridiske, medisinsk-odontologiske og psykologiske fakultet har variert mellom henholdsvis 47-51, 53-64 og 55-61 i perioden 2008-2014, mot 39-44, 42-50 og 37-46 for Det humanistiske, matematisk-naturvitenskapelige, og samfunnsvitenskapelige fakultet. Kandidatproduksjonen på de klassiske profesjonsstudiene er så høy at den ligger tett opp til de årlige opptaksrammene i størrelse.

På bachelornivå kommer Det matematisk-naturvitenskapelige, medisinsk-odontologiske og samfunnsvitenskapelige fakultet best ut med studiepoengproduksjon per student mellom 39-41, 48-58 og 40-21 i perioden 2008-2014. Når det gjelder kandidatproduksjon som andel av opptaksramme kommer Det medisinsk-odontologiske og Det samfunnsvitenskapelige fakultet igjen best ut med andel på 57-102 og 52-57% de siste fem år.

¹ Kandidatproduksjonen regnes ut med utgangspunkt i 2008 fordi medisinstudiet har et studieløp på 6 år.

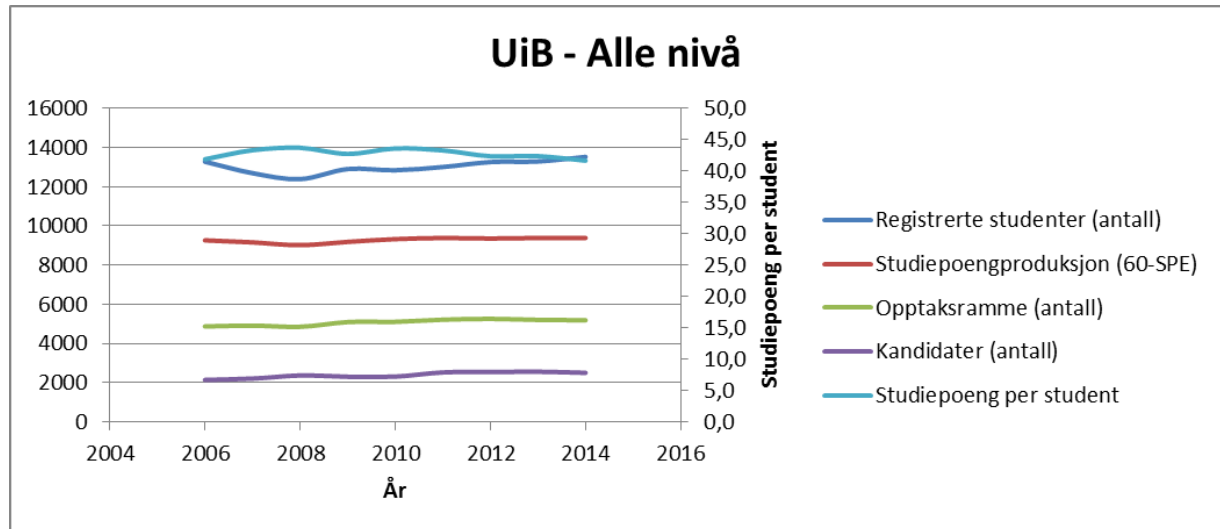
² Denne rapporten bruker «DBH-metoden». Antall studiepoeng i løpet av et år deles på antall registrerte studenter i høstsemestret.

Formål

UiB fikk 348 nye studieplasser i perioden 2008-2014, 228 (omgjort fra 225) i 2009, 80 i 2011 og 40 i 2012. Dette tilsvarer over 974 *budsjetterte studieplasser* i samme periode. Det ble tildelt 198, 50 og 60 studieplasser på henholdsvis bachelor-, master- og profesjonsnivå i den aktuelle perioden. I tillegg fikk PPU 40 nye studieplasser i 2009. Dette utgjør 348 nye studieplasser til sammen.

Dette notatet ser på utviklinga av studiepoengproduksjonen og kandidatproduksjonen i lys av de nye tildelte studieplassene.

UiB – alle studier totalt



Figur 1 Registrerte studenter, ny studiepoengproduksjon (60-SPE), opptaksrammer, kandidatproduksjon, og studiepoeng per student. UiB alle nivå totalt. Årstudium ved MOF er utelatt.

Tabell 1 Registrerte studenter, ny studiepoengproduksjon (60-SPE), opptaksrammer, kandidatproduksjon, og studiepoeng per student. UiB alle nivå totalt. Årstudium ved MOF er utelatt.

År	Registrerte studenter (antall)	Studiepoengproduksjon (60-SPE)	Opptaksramme	Kandidater (antall)	Studiepoeng per student
2006	13271	9259,5	4868	2139	41,9
2007	12688	9157,4	4909	2209	43,3
2008	12383	9015,7	4850	2367	43,7
2009	12897	9182,5	5092	2303	42,7
2010	12836	9324,5	5104	2310	43,6
2011	13001	9376,9	5213	2524	43,3
2012	13253	9354,5	5253	2538	42,4
2013	13283	9378,5	5203	2558	42,4
2014	13519	9383,3	5183	2503	41,6

Nye studieplasser

Det ble tildelt 198, 50 og 60 studieplasser på henholdsvis bachelor-, master- og profesjonsnivå i perioden 2008 til 2014. I tillegg fikk PPU 40 studieplasser i 2009. Dette er 348 studieplasser totalt.

Studiepoengproduksjon

Studieproduksjonen økte fra 9015,7 studiepoengenheter (60-SPE) i 2008 til 9383,3 studiepoengenheter (60-SPE) i 2014, en økning på kun 368 studiepoengenheter (60-SPE). Dette er langt lavere enn forventet ettersom 348 nye studieplasser tilsvarer over 1000 nye studiepoengenheter (60-SPE) i 2014. Som denne analysen påviser så skjuler studieproduksjonstallene interne omgjøringer, svingninger i studenttallet, permisjoner og andre faktorer som påvirker studiepoengproduksjonen. På en annen side har studiepoengproduksjonen per student variert mellom 42 og 44 i samme periode. Dette tilsvarer over 20 studiepoeng i semestret.

Kandidatproduksjon

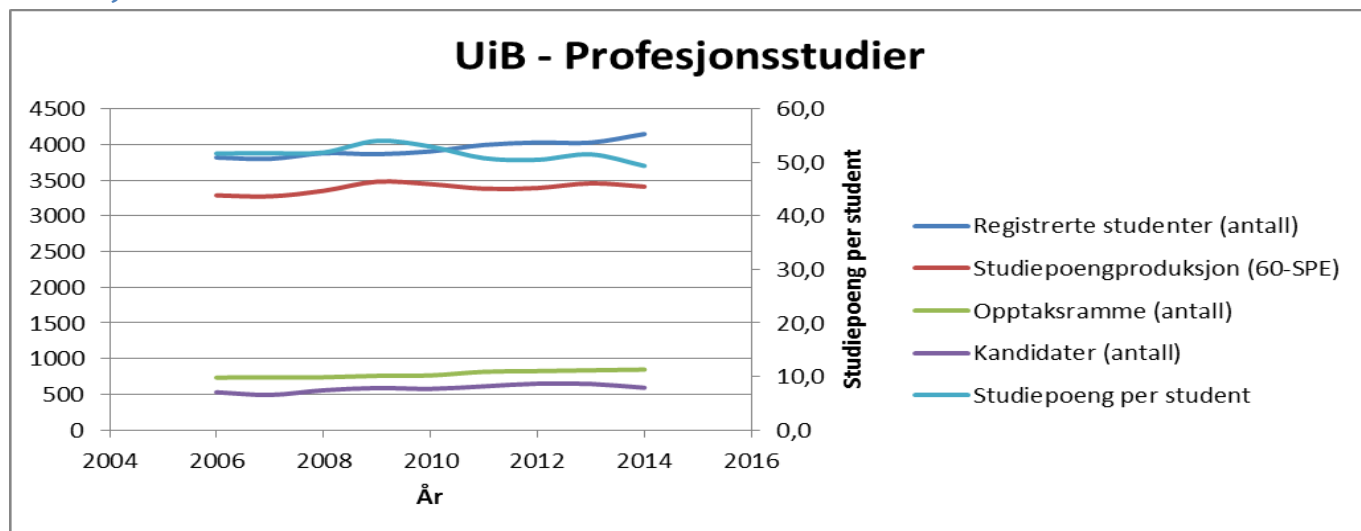
Av de 348 nye plassene er kun 273 relevante i forhold til kandidatproduksjon per 2015. De resterende plassene består av 30 studieplasser som ble tildelt i 2011 på profesjonsstudiet i juss, og 10 studieplasser som ble tildelt i 2012 på medisinstudiet. I tillegg fikk HF 10 og MN 20 bachelorplasser i 2013.

Studentene som er tatt opp til disse plassene forventes å uteksaminere først i perioden 2015-2018.

HF fikk også 5 bachelorplasser i 2011, men opptaksrammen i 2011 ble redusert med 27 plasser grunnet interne omgjøringer til årstudier. Dermed fører ikke de 5 nye bachelorplassene i 2011 til økt kandidatproduksjon i 2014.

Kandidatproduksjonen økte fra 2303 i 2009 til 2503 i 2014. Dette tilsvarer en økning på 200 kandidater.

Profesjonsstudier totalt



Figur 2 Registrerte studenter, ny studiepoengproduksjon (60-SPE), opptaksrammer, kandidatproduksjon og studiepoengproduksjon per student. UiB profesjonsstudier.

Tabell 2 Registrerte studenter, ny studiepoengproduksjon (60-SPE), opptaksrammer, kandidatproduksjon, og studiepoeng per student. UiB profesjonsstudier.

År	Registrerte studenter (antall)	Studiepoengproduksjon (60-SPE)	Opptaksramme (antall)	Kandidater (antall)	Studiepoeng per student
2006	3818	3288,2	735	530	51,7
2007	3800	3275	740	493	51,7
2008	3879	3352,3	740	558	51,9
2009	3865	3480	760	589	54,0
2010	3904	3445,6	766	577	53,0
2011	3995	3382,3	817	613	50,8
2012	4029	3390,7	827	650	50,5
2013	4028	3457,3	837	646	51,5
2014	4147	3410,7	847	593	49,3

Nye studieplasser

Det ble tildelt 60 nye studieplasser på profesjonsnivå i perioden 2008 til 2014, men kun 20 er relevante i forhold til kandidatproduksjonen. Dette skyldes at Det juridiske fakultet og Det medisinsk-odontologiske fakultet fikk tildelt nye plasser i henholdsvis 2011 og 2012.

Studiepoengproduksjon

Det ble tildelt totalt 60 studieplasser på profesjonsnivå i perioden 2008 til 2014, noe som skulle tilsi en økning på 210 studiepoeng studiepoengenheter (60-SPE) i 2014, grunnet at tildelingene til Det juridiske fakultet og Det medisinsk-odontologiske fakultet ikke har forventet full effekt før i henholdsvis 2016 og 2018. På aggregert nivå har studiepoengproduksjonen økt med kun 58,4 studiepoengenheter (60-SPE) i perioden.

På en annen side ligger kandidatproduksjonen tett opp til størrelsen av opptaksrammene årlig.

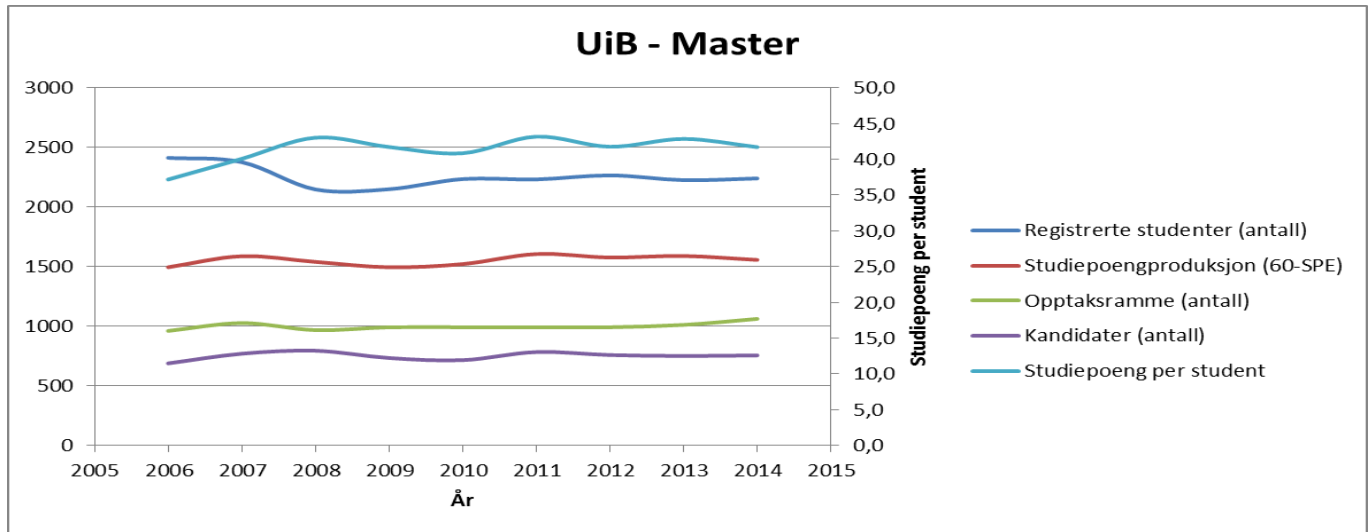
Studentene produserte mellom 49 og 54 studiepoeng årlig i perioden fra 2006-2014.

Kandidatproduksjon

Hvis man ser bort i fra interne omgjøringer, og kun ser på utviklingen av kandidatproduksjonen fra år for år, har kandidatproduksjonen økt til 593 i 2014, fra 558 i 2008³. En økning på 35 kandidater. Det ble tildelt 60 nye studieplasser på profesjonsnivå i perioden 2008 til 2014. Av disse er 20 relevante for kandidatproduksjon. De resterende plassene ble tildelt i 2011 og 2012, og kandidatproduksjonen fra disse studieplassene forventes først i 2016 og 2018. 593 kandidater i 2014 tilsvarer 80% av opptaksrammen fra 2008 (740), da kullet som skulle være uteksaminert på normert tid i 2014 startet sine studier. Andelen for 2012 og 2013 er henholdsvis 88 og 87%. Det er med andre ord høy kandidatproduksjon på profesjonsnivå.

³ Kandidatproduksjonen regnes ut med utgangspunkt i 2008 fordi medisinstudiet har et studieløp på 6 år.

Masterstudier totalt



Figur 3 Registrerte studenter, ny studiepoengproduksjon (60-SPE), opptaksrammer, kandidatproduksjon og studiepoengproduksjon per student. UiB masternivå.

Tabell 3 Registrerte studenter, ny studiepoengproduksjon (60-SPE), opptaksrammer, kandidatproduksjon, og studiepoeng per student. UiB masternivå.

År	Registrerte studenter (antall)	Studiepoengproduksjon (60-SPE)	Opptaksramme	Kandidater (antall)	Studiepoeng per student
2006	2412	1494,5	960	688	37,2
2007	2376	1586,5	1026	769	40,1
2008	2147	1539,3	967	794	43,0
2009	2149	1494	991	733	41,7
2010	2234	1520,7	991	715	40,8
2011	2231	1604,9	991	783	43,2
2012	2265	1576,2	991	758	41,8
2013	2225	1588,9	1011	750	42,8
2014	2239	1555,9	1061	755	41,7

Nye studieplasser

Det ble tildelt 50 nye studieplasser på masternivå i 2009.

Studiepoengproduksjon

Studiepoengproduksjonen har variert mellom omtrent 1500 og 1600 studiepoengenheter (60-SPE) i perioden 2006-2014. Dette bildet kan være misvisende. Studiepoengproduksjonen er en funksjon av registrerte studenter. På fakultet med høy gjennomstrømning kan antall registrerte studenter synke eller øker sakte. I tillegg har det vært vanskelig å fylle opp opptaksrammene på masternivå. Dette påvirker studiepoengproduksjonen på aggregert nivå. Derfor er det mer nyttig å se på studiepoengproduksjonen per student. Denne har ligget høyt siden 2008, mellom 41 og 43.

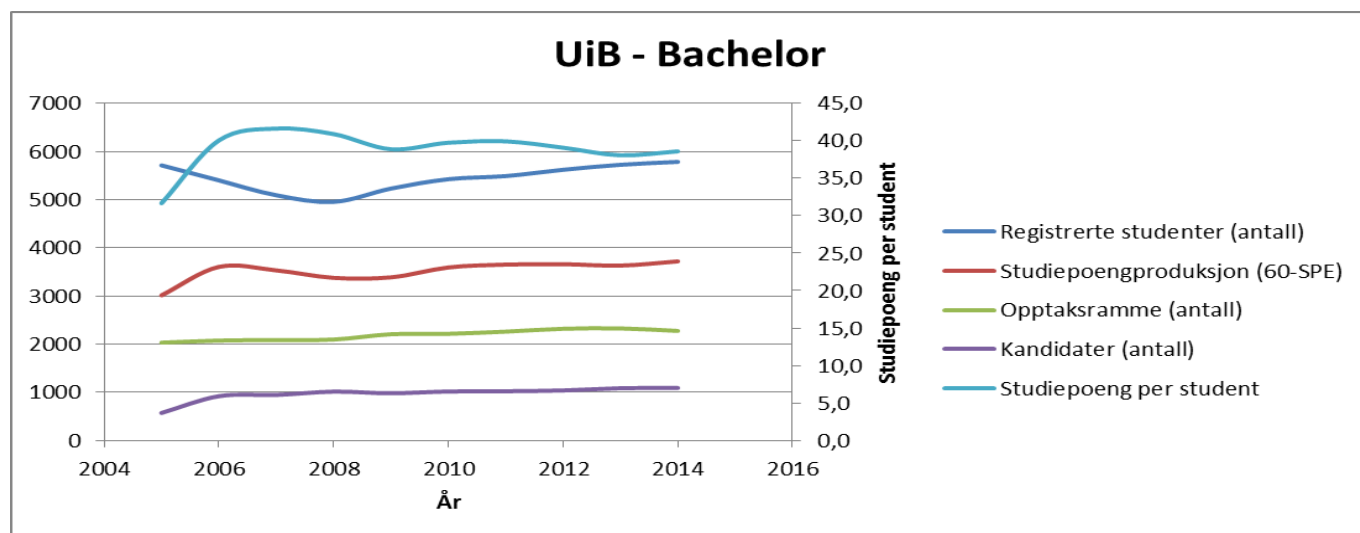
Kandidatproduksjon

Den totale kandidatproduksjonen på masternivå var 733 i 2009, mot 755 i 2014, en økning på 22 kandidater. Dette er likevel lavere enn kandidatproduksjonen i 2011 på 783, da de siste nye studieplassene ble tildelt på masternivå. Likevel, 755 kandidater i 2014 tilsvarer 76% av

opptaksrammen fra 2012 (991), da kullet som skulle være uteksaminert på normert tid i 2014 startet sine studier. Andelen for 2010, 2011, 2012 og 2013 er henholdsvis 74, 79, 77 og 76%. Det er med andre ord høy kandidatproduksjon på masternivå.

Det humanistiske fakultet viser en negativ utvikling etter 2009, noe som trekker ned økningen i kandidatproduksjonen på aggregert nivå.

Bachelorstudier totalt



Figur 4 Registrerte studenter, ny studiepoengproduksjon (60-SPE), opptaksrammer, kandidatproduksjon og studiepoengproduksjon per student. UiB bachelornivå.

Tabell 4 Registrerte studenter, ny studiepoengproduksjon (60-SPE), opptaksrammer, kandidatproduksjon, og studiepoeng per student. UiB bachelornivå.

År	Registrerte studenter (antall)	Studiepoengproduksjon (60-SPE)	Opptaksramme	Kandidater (antall)	Studiepoeng per student
2005	5711	3014,3	2033	573	31,7
2006	5400	3604,1	2075	921	40,0
2007	5091	3531,9	2086	947	41,6
2008	4954	3376,5	2096	1015	40,9
2009	5230	3387,9	2207	981	38,9
2010	5424	3592,4	2215	1018	39,7
2011	5489	3652	2260	1023	39,9
2012	5620	3660,1	2320	1039	39,1
2013	5724	3630,9	2327	1087	38,1
2014	5784	3719,5	2275	1091	38,6

Nye studieplasser

Det ble tildelt totalt 198 studieplasser på bachelornivå i perioden 2008 til 2014.

Studiepoengproduksjon

Rammeøkningen skulle tilsi en økning på 594 studiepoengenheter (60-SPE) i 2014, hvis man ser bort i fra interne omgjøringer. På aggregert bachelornivå har studiepoengproduksjonen økt med 343 studiepoengenheter (60-SPE) i perioden. Studentene produserte mellom 38 og 40 studiepoeng årlig siden 2009.

Hvis man antar årlig studiepoengproduksjon på 40 studiepoeng per student blir økningen av studiepoengproduksjon grunnet nye studieplasser redusert til 396 studiepoengenheter (60-SPE). Da ser man se bort i fra interne omgjøringer av bachelorplasser til årstudieplasser, eller årstudieplasser til bachelorplasser som reduserer/øker studiepoengproduksjonen på bachelornivå. Dette er kun 53 studiepoengenheter (60-SPE) høyere enn den reelle økningen.

Studiepoengproduksjonen per student har minsket til tross for økende antall registrerte studenter. Dette påvirker i sin tur kandidatproduksjonen.

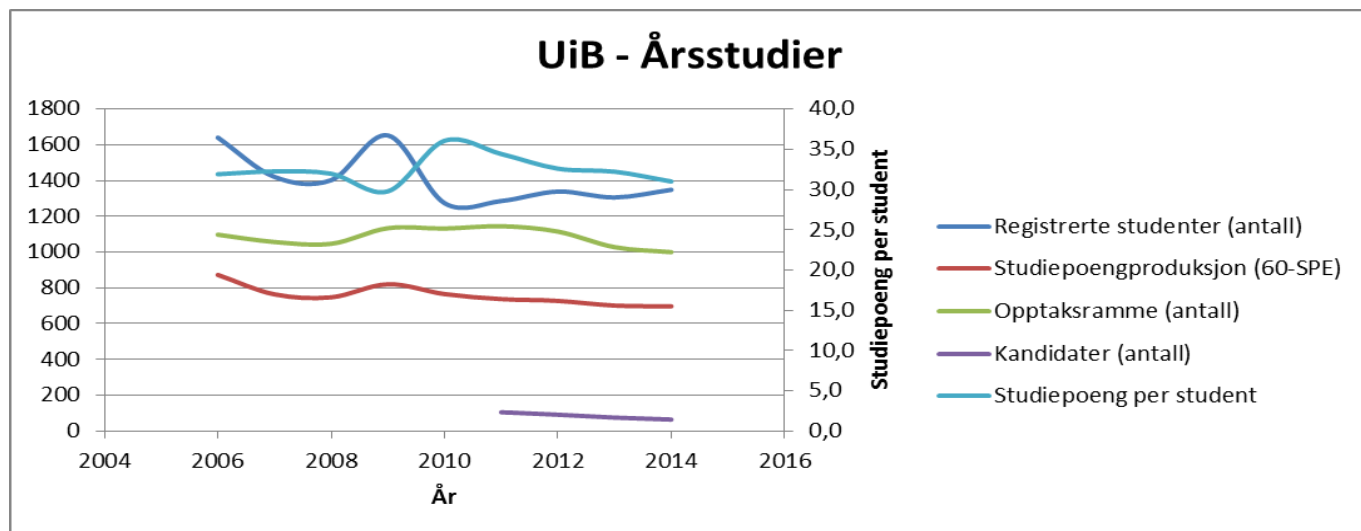
Kandidatproduksjon

Det ble tildelt 198 nye studieplasser på bachelornivå i perioden 2008 til 2014. Av disse er 163 relevante for kandidatproduksjon. Dette skyldes at de resterende 30 nye studieplassene ble tildelt i 2012, og kandidatproduksjonen fra disse studieplassene forventes først i 2015. Det humanistiske fakultet fikk tildelt 5 bachelorplasser i 2011 samtidig som fakultet la ned en rekke bachelorprogrammer, noe som medførte at opptaksrammen for bachelorprogrammer ble *reduisert*.

Kandidatproduksjonen har økt til 1091 i 2014, mot 981 i 2009. En økning på 110 kandidater. Dette er 53 kandidater mindre enn det man kan «forvente» etter tilførselen av de nye studieplassene. Noe av dette kan kanskje forklares med interne omgjøringer til årstudier. For eksempel tildelte Det samfunnsvitenskapelige fakultet kun 8 av de nye 20 bachelorplassene i 2009 på bachelornivå, mens 12 ble tildelt på årstudier.

Kandidatproduksjonen var 1091 i 2014, og dette tilsvarer 48% av opptaksrammen fra 2011 (1023), da kullet som skulle være uteksaminert på normert tid i 2014 startet sine studier. Andelen for 2010, 2011, 2012 og 2013 er henholdsvis 49, 49, 47, og 49%. Med andre ord har andelen vært mer eller mindre konstant de siste fem år. Ut i fra dette perspektivet er antall bachelorkandidater i 2014 som «forventet».

Årstudier totalt



Figur 5 Registrerte studenter, ny studiepoengproduksjon (60-SPE), opptaksrammer, kandidatproduksjon, og studiepoengproduksjon per student. UiB årstudier.

Tabell 5 Registrerte studenter, ny studiepoengproduksjon (60-SPE), opptaksrammer, kandidatproduksjon, og studiepoeng per student. UiB årstudier. Inkluderer PPU.

År	Registrerte studenter (antall)	Studiepoengproduksjon (60-SPE)	Opptaksramme	Kandidater	Studiepoeng per student
2006	1641	872,7	1098		31,9
2007	1421	764	1057		32,3
2008	1403	747,6	1047		32,0
2009	1653	820,6	1134		29,8
2010	1274	765,8	1132		36,1
2011	1286	737,7	1145	105	34,4
2012	1339	727,5	1115	91	32,6
2013	1306	701,4	1028	75	32,2
2014	1349	697,2	1000	64	31,0

Nye studieplasser

PPU fikk tildelt 40 nye studieplasser i 2009.

Studiepoengproduksjon

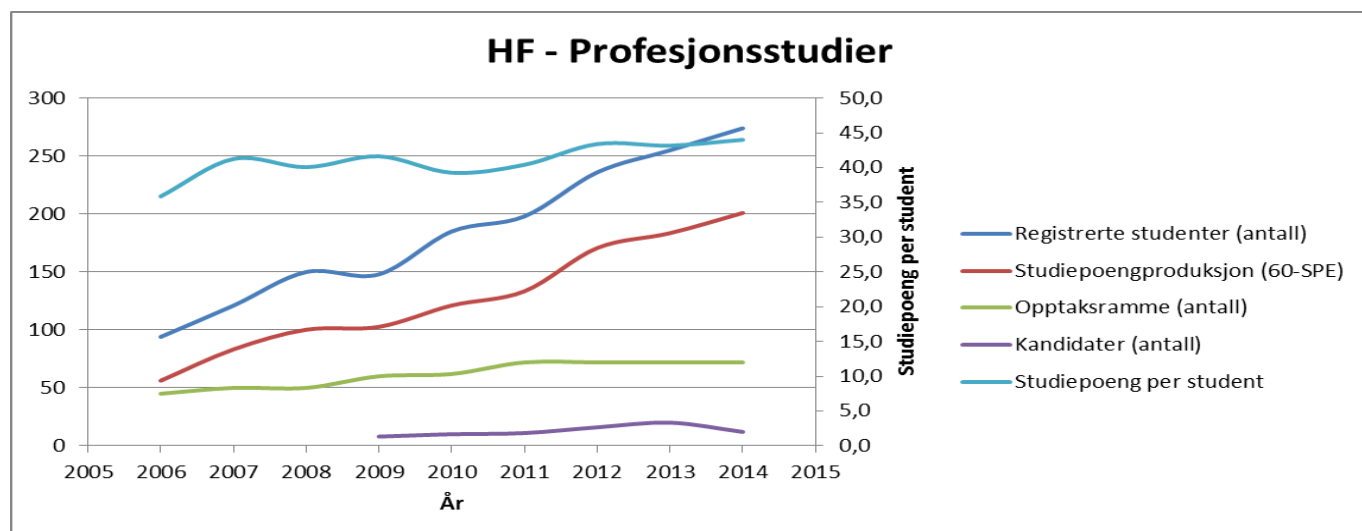
På aggregert nivå har studentene produsert mellom 30 og 36 studiepoeng årlig. Med andre ord fullfører kun halvparten av studentene sine årstudier.

Kandidatproduksjon

Kun PPU produserer kandidater. Kandidatproduksjonen er nedadgående til tross for at 40 nye studieplasser ble tildelt i 2009.

Profesjonsstudier fakultetsnivå

Det humanistiske fakultet



Figur 6 Registrerte studenter, ny studiepoengproduksjon (60-SPE), opptaksrammer, kandidatproduksjon og studiepoengproduksjon per student. HF profesjonsstudier.

Tabell 6 Registrerte studenter, ny studiepoengproduksjon (60-SPE), opptaksrammer, kandidatproduksjon, og studiepoeng per student. HF profesjonsstudier.

År	Registrerte studenter (antall)	Studiepoengproduksjon (60-SPE)	Opptaksramme	Kandidater (antall)	Studiepoeng per student
2006	94	56,2	45		35,9
2007	121	83,2	50		41,3
2008	150	100,2	50		40,1
2009	148	102,7	60	8	41,6
2010	185	121,1	62	10	39,3
2011	198	133,4	72	11	40,4
2012	236	170,7	72	16	43,4
2013	255	183,5	72	20	43,2
2014	274	201	72	12	44,0

Profesjonsstudiene omfatter integrert master i musikkterapi (opprettet i 2010), samt to lektorutdanninger med master i henholdsvis fremmedspråk, og nordisk.

Nye studieplasser

Fakultetet fikk tildelt 10 nye studieplasser i 2009. Et nytt program ble startet opp i 2010, og den totale opptaksrammen har økt fra 50 til 72 i perioden 2008-2014.

Studiepoengproduksjon

Studiepoengproduksjonen er økende. I 2008 produserte 150 studenter 100 studiepoengenheter (60-SPE), mens i 2014 produserte 274 studenter 200 studiepoengenheter (60-SPE).

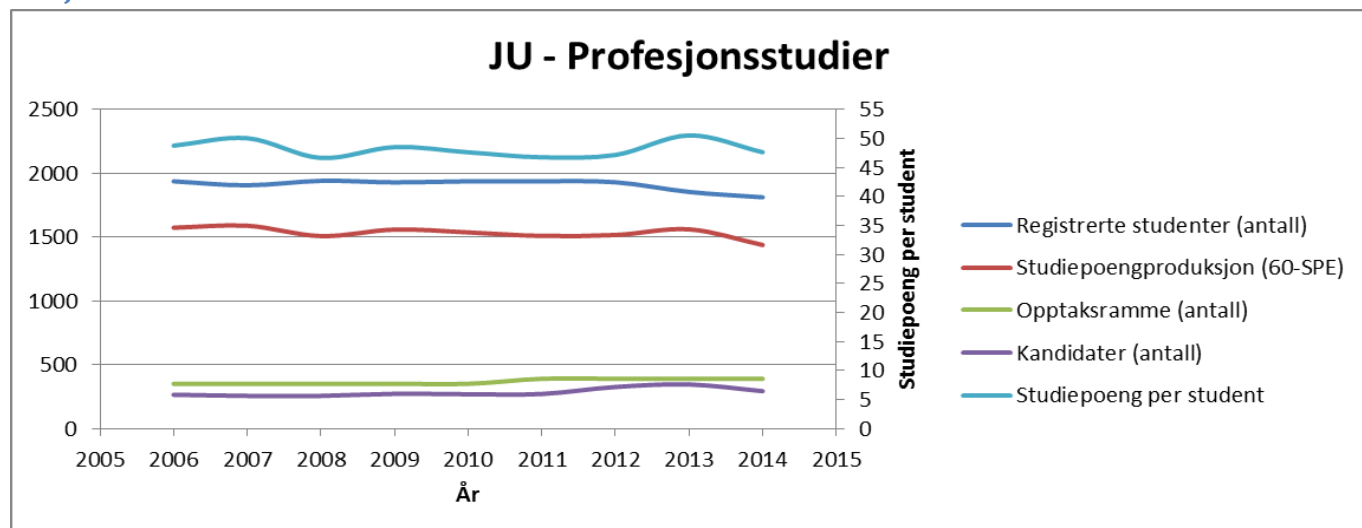
Studiepoengproduksjonen per student var 40, mot 44 i 2014. Siden 2011 har studiepoengproduksjonen per student ligget over 40.

Kandidatproduksjon

Kandidatproduksjonen økte fra 8 i 2009, til 20 i 2013, men sank til 12 i 2014. Kandidatproduksjonen er lav og står foreløpig i kontrast til den økende studiepoengproduksjon.

12 kandidater tilsvarer 20% av opptaksrammen fra 2009 (60), da kullet som skulle være uteksaminert på normert tid i 2014 startet sine studier. Andelen for 2011, 2012 og 2013 er henholdsvis 24, 32 og 40%.

Det juridiske fakultet



Figur 7 Registrerte studenter, ny studiepoengproduksjon (60-SPE), opptaksrammer, kandidatproduksjon og studiepoengproduksjon per student. JU profesjonsstudier.

Tabell 7 Registrerte studenter, ny studiepoengproduksjon (60-SPE), opptaksrammer, kandidatproduksjon, og studiepoeng per student. JU profesjonsstudier.

År	Registrerte studenter (antall)	Studiepoengproduksjon (60-SPE)	Opptaksramme	Kandidater (antall)	Studiepoeng per student
2006	1936	1572,8	350	264	48,7
2007	1905	1588,3	350	255	50,0
2008	1940	1507,4	350	255	46,6
2009	1928	1558,1	350	271	48,5
2010	1936	1536	350	268	47,6
2011	1937	1508,6	389	270	46,7
2012	1929	1515,6	389	325	47,1
2013	1853	1559,9	389	345	50,5
2014	1811	1437,2	389	292	47,6

Profesjonsstudiene omfatter integrert master i rettsvitenskap.

Nye studieplasser

Fakultetet fikk 30 nye studieplasser på profesjonsstudiet i 2011.

Studiepoengproduksjon

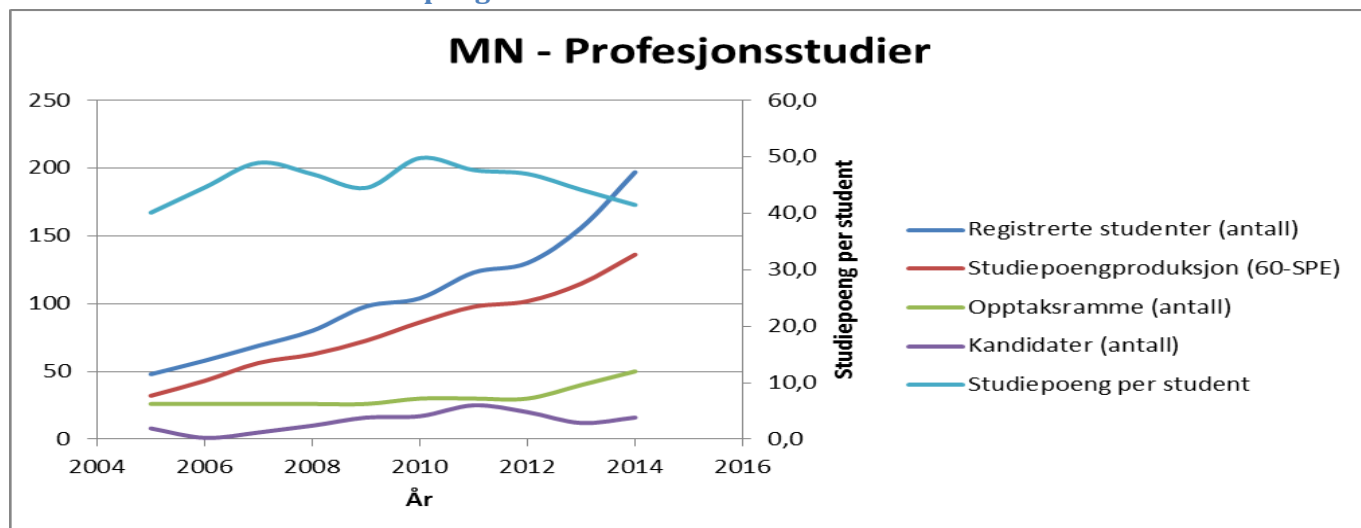
Fakultet har høy studiepoengproduksjon per student. Denne har variert mellom 47 og 51 siden 2006.

Kandidatproduksjon

Fakultetet fikk 30 nye studieplasser på profesjonsstudiet i 2011. Det er derfor for tidlig til å vurdere om disse har økt kandidatproduksjonen. Fakultetet har høy kandidatproduksjon som ligger tett opp til størrelsen av opptaksrammen. Fallet i kandidatproduksjonen i 2014 kan forklares med permisjon. Det er registrert 101 permisjoner for studenter fra 2009-kullet som skulle ha vært uteksaminert i 2014.

Det ble produsert 292 kandidater i 2014. Dette tilsvarer 83% av opptaksrammen fra 2009 (350), da kullet som skulle være uteksaminert på normert tid i 2014 startet sine studier. Andelen for 2011, 2012 og 2013 er henholdsvis 77, 93 og 99%.

Det matematisk-naturvitenskapelige fakultet



Figur 8 Registrerte studenter, ny studiepoengproduksjon (60-SPE), opptaksrammer, kandidatproduksjon og studiepoengproduksjon per student. MN profesjonsstudier.

Tabell 8 Registrerte studenter, ny studiepoengproduksjon (60-SPE), opptaksrammer, kandidatproduksjon, og studiepoeng per student. MN profesjonsstudier.

År	Registrerte studenter (antall)	Studiepoengproduksjon (60-SPE)	Opptaksramme	Kandidater (antall)	Studiepoeng per student
2005	48	32,1	26	8	40,1
2006	58	43,1	26	1	44,6
2007	69	56,3	26	5	49,0
2008	80	62,6	26	10	47,0
2009	98	72,7	26	16	44,5
2010	104	86,3	30	17	49,8
2011	123	97,7	30	25	47,7
2012	130	101,8	30	20	47,0
2013	156	114,8	40	12	44,2
2014	197	136,2	50	16	41,5

Profesjonsstudiene omfatter integrert master i aktuarfag (opprettet 2014), lektorprogram i naturvitenskap og matematikk, og profesjonsstudiet i fiskehelse.

Nye studieplasser

Fakultetet har ikke fått tilført nye studieplasser på profesjonsnivå, og har lav opptaksramme. Rammen økte fra 30 i 2012 til 40 og 50 i henholdsvis 2013 og 2014.

Studiepoengproduksjon

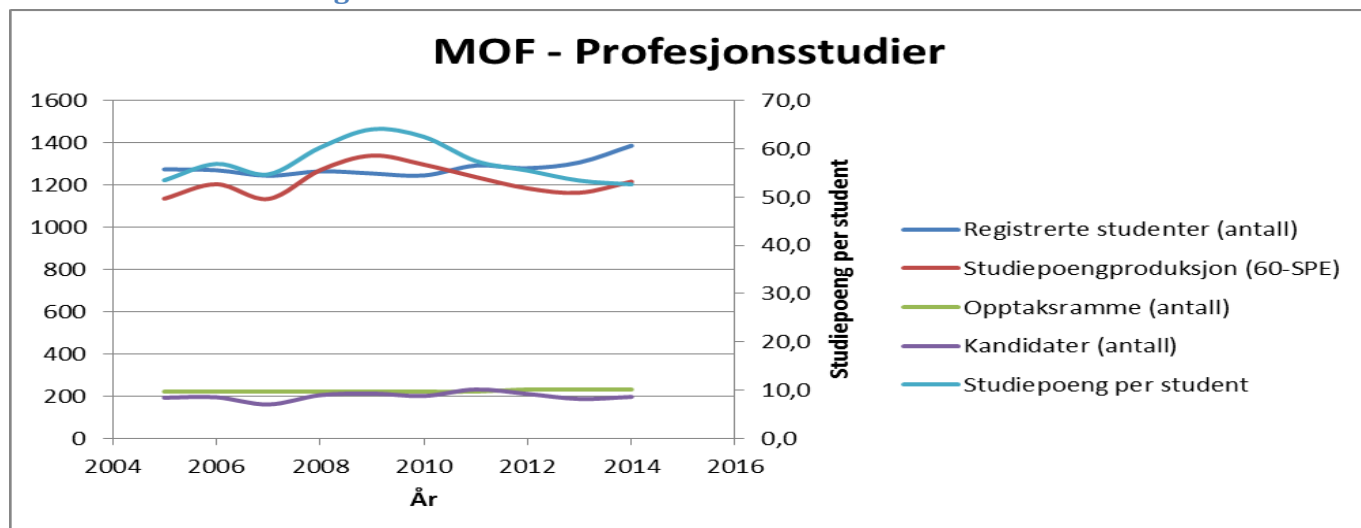
Studiepoengproduksjonen har økt siden 2010, noe som skyldes økt antall registrerte studenter. Samtidig blir studentene mindre effektive, og studiepoengproduksjonen per student falt til 42, fra 50 i 2010.

Kandidatproduksjon

Kandidatproduksjonen var 25 i 2011, den høyeste i perioden. Siden 2011 har kandidatproduksjonen vist en negativ utvikling. Kombinert med fallende studiepoengproduksjon per student kan kandidatproduksjonen falle videre nedover.

Det ble produsert 16 kandidater i 2014. Dette tilsvarer 62% av opptaksrammen fra 2009 (26), da kullet som skulle være uteksaminert på normert tid i 2014 startet sine studier. Andelen for 2011, 2012 og 2013 er henholdsvis 96, 77 og 46%.

Det medisinsk-odontologiske fakultet



Figur 9 Registrerte studenter, ny studiepoengproduksjon (60-SPE), opptaksrammer, kandidatproduksjon og studiepoengproduksjon per student. MOF profesjonsstudier.

Tabell 9 Registrerte studenter, ny studiepoengproduksjon (60-SPE), opptaksrammer, kandidatproduksjon, og studiepoeng per student. MOF profesjonsstudier.

År	Registrerte studenter (antall)	Studiepoengproduksjon (60-SPE)	Opptaksramme	Kandidater (antall)	Studiepoeng per student
2005	1274	1135,7	222	193	53,5
2006	1270	1203,8	222	195	56,9
2007	1244	1134,2	222	161	54,7
2008	1265	1270,4	222	205	60,3
2009	1255	1339,5	222	213	64,0
2010	1245	1296,6	222	201	62,5
2011	1292	1237,8	222	232	57,5
2012	1280	1184	232	211	55,5
2013	1307	1163,5	232	187	53,4
2014	1386	1216,2	232	197	52,6

Profesjonsstudiene omfatter to integrerte masterprogram, i odontologi og farmasi, og medisinstudiet.

Nye studieplasser

I 2012 fikk fakultetet fikk tilført 10 nye studieplasser i medisinstudiet.

Studiepoengproduksjon

Antall registrerte studenter har økt med kun 112 studenter siden 2005. Dette skyldes blant annet den høye studiepoengproduksjonen per student som gir høy kandidatproduksjonen. Studiepoengproduksjonen per student har variert mellom 53 og 64 siden 2005.

Kandidatproduksjonen

Kandidatproduksjonen er høy, og ligger tett opp til opptaksrammen i størrelse.

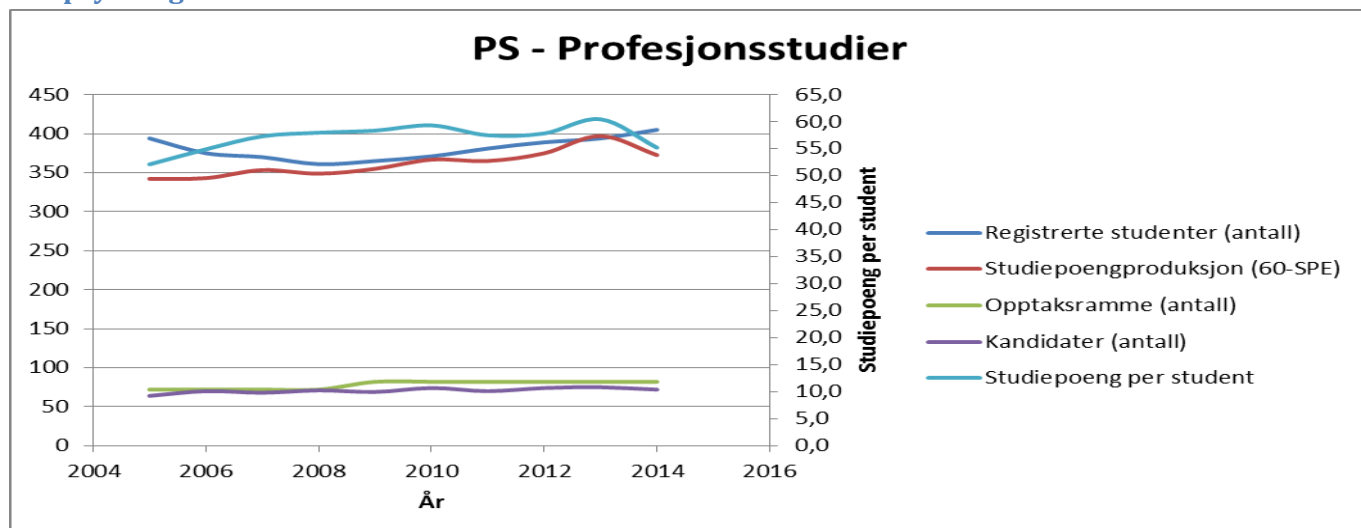
Kandidatproduksjonen falt noe etter 2012, noe som har ført til økningen i antall registrerte

studenter. Dette kan forklares med permisjon. Det er registrert 137 permisjoner for 2008-kullet. Disse skulle ha vært uteksaminert i 2013/2014, avhengig av studieprogram.

Kandidatproduksjonen var 197 i 2014. Dette tilsvarer 98% av opptaksrammen. Andelen for 2012 og 2013 er 95 og 84%.

Studenter som ble tatt opp på de 10 nye studieplassene i medisin i 2012 er fortsatt ikke ferdig med studiene.

Det psykologiske fakultet



Figur 10 Registrerte studenter, ny studiepoengproduksjon (60-SPE), opptaksrammer, kandidatproduksjon og studiepoengproduksjon per student. PS profesjonsstudier.

Tabell 10 Registrerte studenter, ny studiepoengproduksjon (60-SPE), opptaksrammer, kandidatproduksjon, og studiepoeng per student. PS profesjonsstudier.

År	Registrerte studenter (antall)	Studiepoengproduksjon (60-SPE)	Opptaksramme	Kandidater (antall)	Studiepoeng per student
2005	394	342,2	72	64	52,1
2006	375	343,1	72	70	54,9
2007	370	353,4	72	68	57,3
2008	361	348,8	72	71	58,0
2009	365	355	82	69	58,4
2010	371	366,8	82	74	59,3
2011	381	365,1	82	70	57,5
2012	389	374,9	82	74	57,8
2013	394	397	82	75	60,5
2014	405	372,6	82	72	55,2

Profesjonsstudiene omfatter kun profesjonsstudiet i psykologi.

Nye studieplasser

Fakultetet fikk 10 nye profesjonsplasser i 2009.

Studiepoengproduksjon

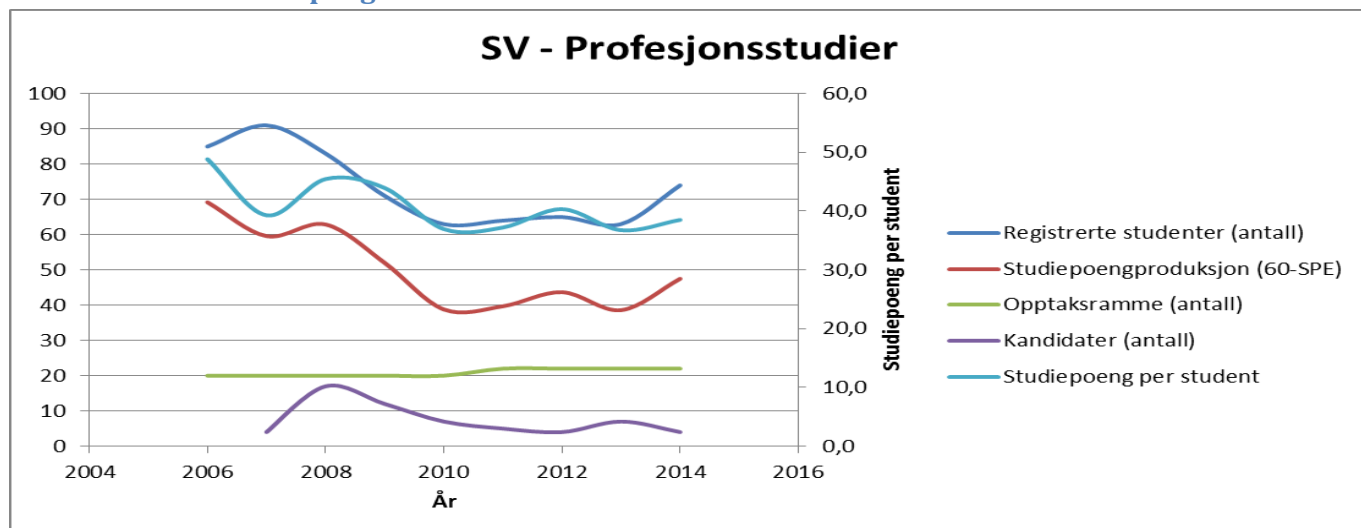
Antall registrerte studenter har økt med kun 30 personer siden 2006, noe som skyldes blant annet den relativt høye studiepoengproduksjonen og høy gjennomstrømning. Siden 2008 har studiepoengproduksjonen per student ligget mellom 58 og 61.

Kandidatproduksjon

De ti nye profesjonsplassene i 2009 ser ikke ut til å ha gitt utslag i kandidatproduksjonen i 2014. Gitt den gode studiepoengproduksjonen kan dette skyldes permisjoner. Blant studentene i kullet fra 2009, da opptaksrammen ble justert opp med 10, er det blitt tatt ut 12 permisjoner.

Det ble uteksaminert 72 kandidater i 2014. Dette tilsvarer 88% av opptaksrammen fra 2009 (82), da kullet som skulle være uteksaminert på normert tid i 2014 startet sine studier. Andelen for 2011, 2012 og 2013 er henholdsvis 97, 103 og 104%.

Det samfunnsvitenskapelige fakultet



Figur 11 Registrerte studenter, ny studiepoengproduksjon (60-SPE), opptaksrammer, kandidatproduksjon og studiepoengproduksjon per student. SV profesjonsstudier.

Tabell 11 Registrerte studenter, ny studiepoengproduksjon (60-SPE), opptaksrammer, kandidatproduksjon, og studiepoeng per student. SV profesjonsstudier.

År	Registrerte studenter (antall)	Studiepoengproduksjon (60-SPE)	Opptaksramme	Kandidater (antall)	Studiepoeng per student
2006	85	69,2	20		48,8
2007	91	59,6	20	4	39,3
2008	83	62,9	20	17	45,5
2009	71	52	20	12	43,9
2010	63	38,8	20	7	37,0
2011	64	39,7	22	5	37,2
2012	65	43,7	22	4	40,3
2013	63	38,6	22	7	36,8
2014	74	47,5	22	4	38,5

Profesjonsstudiene omfatter kun profesjonsstudiet i samfunnsøkonomi.

Nye studieplasser

Fakultet har ikke fått tildelt nye studieplasser på profesjonsstudiet.

Studiepoengproduksjon

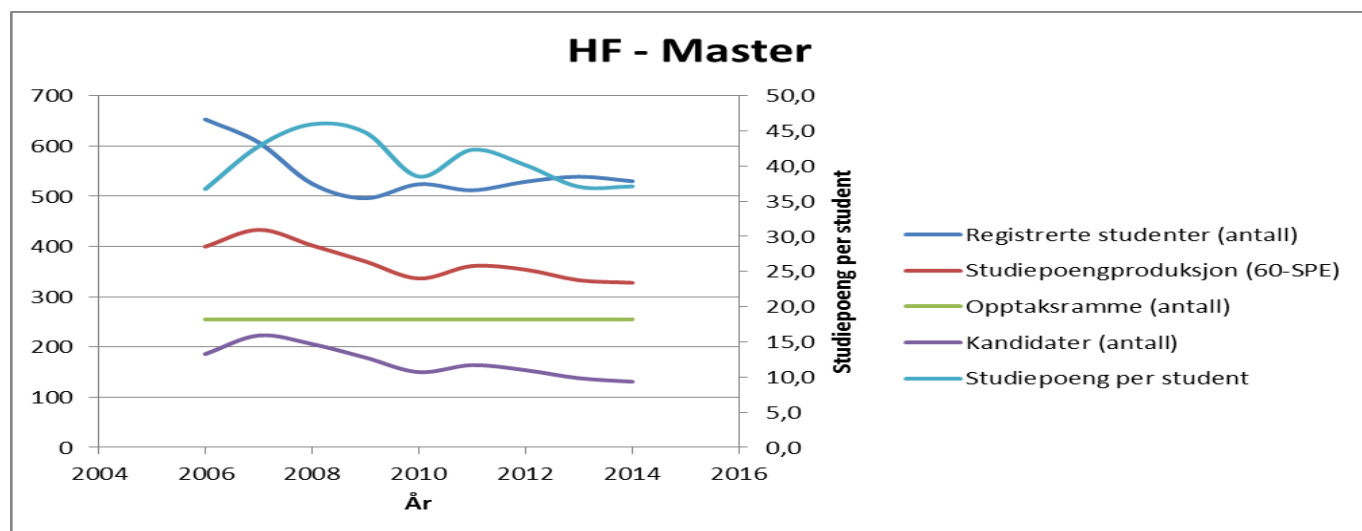
Studiepoengproduksjonen per student viser en fallende negativ utvikling siden 2008, og var i perioder under 40.

Kandidatproduksjon

Fakultetet har lav opptaksramme (22 i 2014). Dermed blir det vanskelig å dra nyttige slutninger, men kandidatproduksjonen synes å være fallende siden 2008.

Masterstudier fakultetsnivå

Det humanistiske fakultet



Figur 12 Registrerte studenter, ny studiepoengproduksjon (60-SPE), opptaksrammer, kandidatproduksjon og studiepoengproduksjon per student. HF masternivå.

Tabell 12 Registrerte studenter, ny studiepoengproduksjon (60-SPE), opptaksrammer, kandidatproduksjon, og studiepoeng per student. HF masternivå.

År	Registrerte studenter (antall)	Studiepoengproduksjon (60-SPE)	Opptaksramme	Kandidater (antall)	Studiepoeng per student
2006	653	399,8	255	186	36,7
2007	607	433,3	255	223	42,8
2008	525	402,1	255	206	46,0
2009	496	370,3	255	179	44,8
2010	524	336,4	255	150	38,5
2011	512	361,2	255	164	42,3
2012	529	354	255	154	40,2
2013	539	333	255	138	37,1
2014	530	327,9	255	131	37,1

Nye studieplasser

UiB fikk tildelt 25 nye masterplasser i 2009, øremerket lærerutdanning. UiB fikk utsatt fordelinga av studieplassene til 2011, da tre nye toårige erfaringsbaserte masterprogrammer ble opprettet. To av disse ble opprettet på HF.

Studiepoengproduksjon

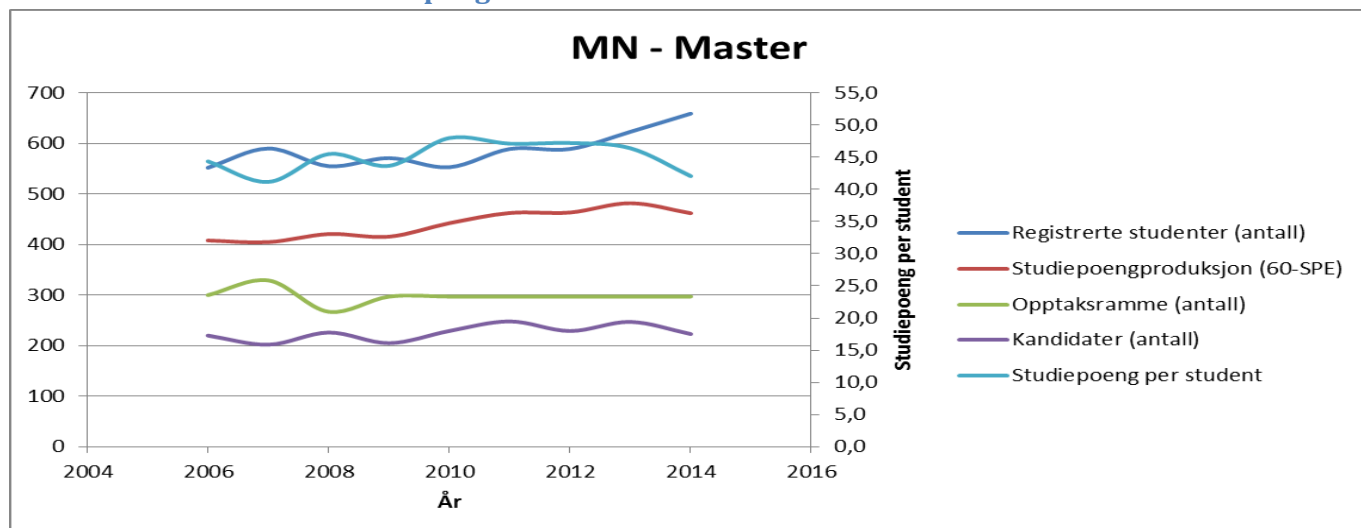
Studiepoengproduksjonen viser nedadgående utvikling siden 2011. Studiepoengproduksjonen var 361,2 studiepoengenheter (60-SPE), mot 333 studiepoengenheter (60-SPE) i 2014, en nedgang på 28 studiepoengenheter (60-SPE). Studiepoengproduksjonen per student har vært 37 studiepoeng de siste to år.

Kandidatproduksjon

Kandidatproduksjonen i 2013 (138) var lavere enn i 2011 (164). Kandidatproduksjonen viser har falt siden toppåret 2007. I 2014 var produksjonen på 131 kandidater, den nest laveste i perioden, og utviklinga virker til å være nedadgående.

131 kandidater i 2014 tilsvarer 51% av opptaksrammen fra 2012 (255), da kullet som skulle være uteksaminert på normert tid i 2014 startet sine studier. Andelen for 2010, 2011, 2012 og 2013 er henholdsvis 58, 64, 60, og 54%.

Det matematisk-naturvitenskapelige fakultet



Figur 13 Registrerte studenter, ny studiepoengproduksjon (60-SPE), opptaksrammer, kandidatproduksjon og studiepoengproduksjon per student. MN masternivå.

Tabell 13 Registrerte studenter, ny studiepoengproduksjon (60-SPE), opptaksrammer, kandidatproduksjon, og studiepoeng per student. MN masternivå.

År	Registrerte studenter (antall)	Studiepoengproduksjon (60-SPE)	Opptaksramme	Kandidater (antall)	Studiepoeng per student
2006	552	408,1	300	220	44,4
2007	590	404,8	329	202	41,2
2008	555	420,8	267	226	45,5
2009	571	415,6	297	205	43,7
2010	553	442,3	297	229	48,0
2011	589	462,4	297	248	47,1
2012	589	463,4	297	229	47,2
2013	623	481,8	297	247	46,4
2014	659	462	297	223	42,1

Nye studieplasser

UiB fikk tildelt 25 nye masterplasser i 2009, øremerket lærerutdanning. UiB fikk utsatt fordelinga av studieplassene til 2011, da tre nye toårige erfaringsbaserte masterprogrammer ble opprettet. Ett av disse ble opprettet på MN. I tillegg fikk MN 10 nye masterplasser samme år.

Studiepoengproduksjon

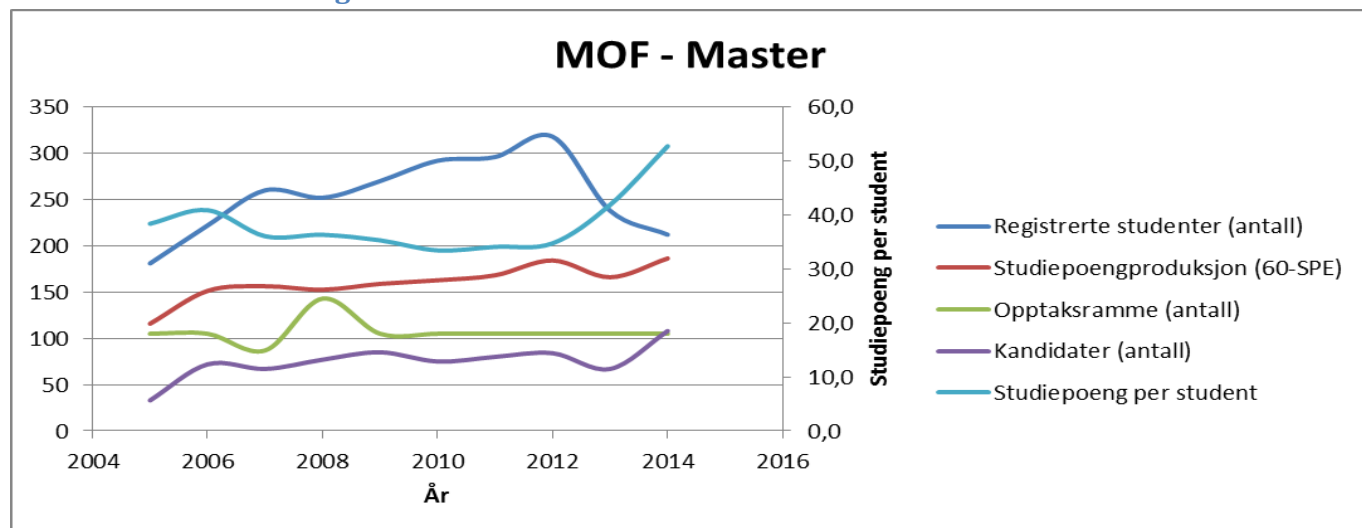
Siden 2009 har studiepoengproduksjonen økt med økende antall registrerte studenter. Studiepoengproduksjonen per student har variert mellom 42 og 48 siden 2009.

Kandidatproduksjon

Kandidatproduksjonen i 2013 (247) som er på nivå med 2011 (248). Og i 2014 var falt kandidatproduksjonen til 223. Fakultetet har fått høyere (og varierende) kandidatproduksjon etter 2009.

223 kandidater i 2014 tilsvarer 75% av opptaksrammen fra 2012 (297), da kullet som skulle være uteksaminert på normert tid i 2014 startet sine studier. Andelen for 2010, 2011, 2012 og 2013 er henholdsvis 86, 84, 77, og 83%.

Det medisinsk-odontologiske fakultet



Figur 14 Registrerte studenter, ny studiepoengproduksjon (60-SPE), opptaksrammer, kandidatproduksjon og studiepoengproduksjon per student. MOF masternivå.

Tabell 14 Registrerte studenter, ny studiepoengproduksjon (60-SPE), opptaksrammer, kandidatproduksjon, og studiepoeng per student. MOF masternivå.

År	Registrerte studenter (antall)	Studiepoengproduksjon (60-SPE)	Opptaksramme	Kandidater (antall)	Studiepoeng per student
2005	181	115,8	105	33	38,4
2006	222	151,3	105	72	40,9
2007	260	156,3	87	67	36,1
2008	252	152,6	143 ⁴	77	36,3
2009	270	158,9	105	85	35,3
2010	292	162,8	105	75	33,5
2011	296	168,2	105	80	34,1
2012	318	184,2	105	84	34,8
2013	238	166,1	105	67	41,9
2014	212	186,4	105	108	52,8

Nye studieplasser

Det medisinsk-odontologiske fakultet fikk 5 nye studier plasser på masternivå i perioden i 2009, men disse ble omgjort til 8 bachelorplasser i ernæring.

Studiepoengproduksjon

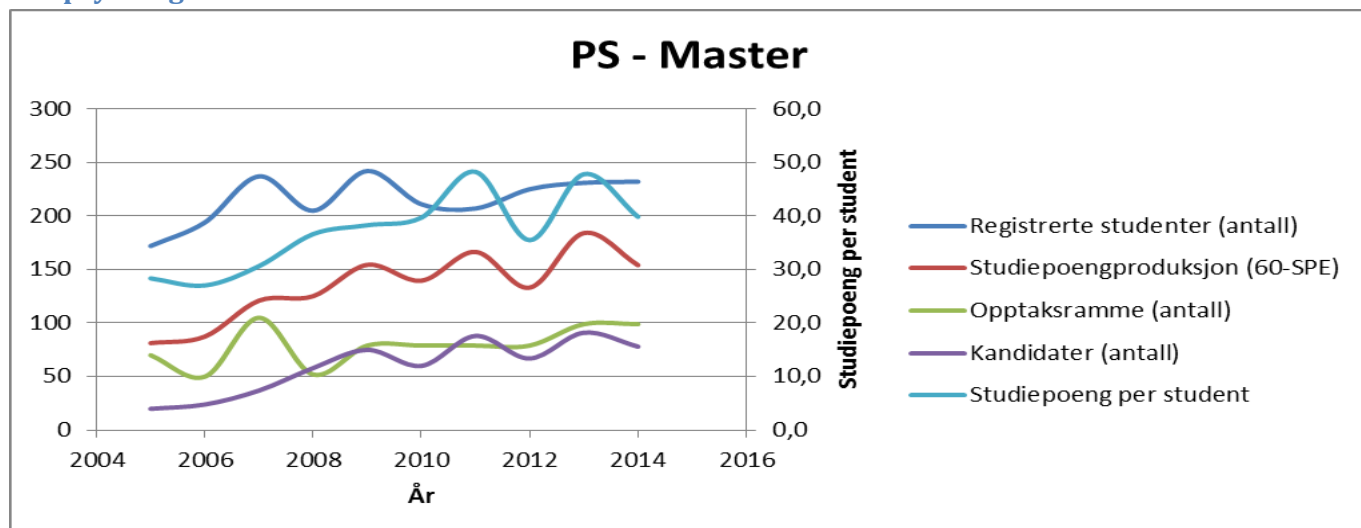
Studiepoengproduksjonen har steget jevnt siden 2009, og det samme har studiepoengproduksjonen per student. Studiepoengproduksjonen per student var 35 i 2012, mot 53 i 2014. I samme perioden gikk antall registrerte studenter ned fra 318 til 212. Dette skyldes høy gjennomføringsgrad og kandidatproduksjon.

⁴ Tall fra Styresak 91 2008. Saksnummer 2008/4634.

Kandidatproduksjon

Kandidatproduksjonen nådde et toppunkt i 2014 med 108 uteksaminerte kandidater. Dette tilsvarer 103% av opptaksrammen fra 2012 (105), da kullet som skulle være uteksaminert på normert tid i 2014 startet sine studier. Andelen for 2010, 2011, 2012 og 2013 er henholdsvis 52, 76, 80, og 64%.

Det psykologiske fakultet



Figur 15 Registrerte studenter, ny studiepoengproduksjon (60-SPE), opptaksrammer, kandidatproduksjon og studiepoengproduksjon per student. PS masternivå.

Tabell 15 Registrerte studenter, ny studiepoengproduksjon (60-SPE), opptaksrammer, kandidatproduksjon, og studiepoeng per student. PS masternivå.

År	Registrerte studenter (antall)	Studiepoengproduksjon (60-SPE)	Opptaksramme	Kandidater (antall)	Studiepoeng per student
2005	172	81,3	70	20	28,4
2006	194	87,4	50	24	27,0
2007	237	121	105	37	30,6
2008	205	125,1	52	58	36,6
2009	242	154,4	79	75	38,3
2010	211	139,6	79	60	39,7
2011	207	166,5	79	88	48,3
2012	225	133,1	79	67	35,5
2013	231	184,1	99	91	47,8
2014	232	154,1	99	78	39,9

Nye studieplasser

Fakultetet fikk tilført 10 nye studieplasser på masterprogrammet i logopedi i 2009.

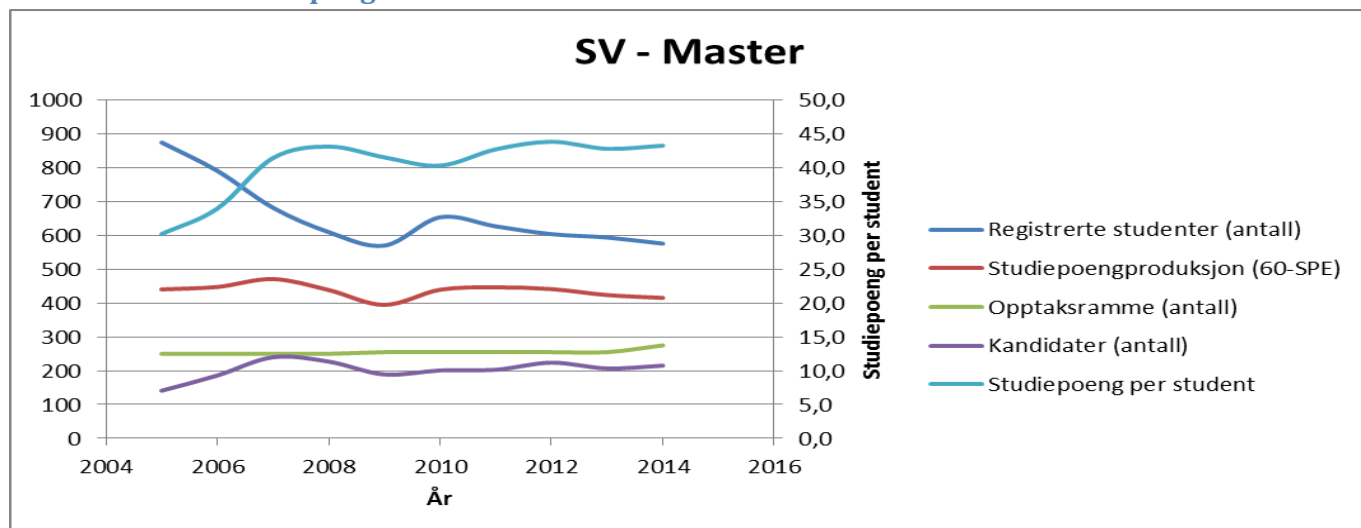
Studiepoengproduksjon

Studiepoengproduksjonen har vist en positiv utvikling siden 2009. Studiepoengproduksjonen per student har ligget rundt 40 og høyere i perioden 2010-2014, med unntak av 2012.

Kandidatproduksjon

Kandidatproduksjonen var 78 i 2014. Dette tilsvarer 99 % av opptaksrammen fra 2012 (79), da kullet som skulle være uteksaminert på normert tid i 2014 startet sine studier. Dette forholdet var på sitt høyeste 115 % i 2013. Andelen for 2011 og 2012 er henholdsvis 111 og 85 %. Dette sørger for god gjennomstrømning, og stabile tall for registrerte studenter.

Det samfunnsvitenskapelige fakultet



Figur 16 Registrerte studenter, ny studiepoengproduksjon (60-SPE), opptaksrammer, kandidatproduksjon og studiepoengproduksjon per student. SV masternivå.

Tabell 16 Registrerte studenter, ny studiepoengproduksjon (60-SPE), opptaksrammer, kandidatproduksjon, og studiepoeng per student. PS masternivå.

År	Registrerte studenter (antall)	Studiepoengproduksjon (60-SPE)	Opptaksramme	Kandidater (antall)	Studiepoeng per student
2005	875	440,6	250	141	30,2
2006	791	447,9	250	186	34,0
2007	682	471,1	250	240	41,4
2008	610	438,7	250	227	43,2
2009	570	394,8	255	189	41,6
2010	654	439,6	255	201	40,3
2011	627	446,6	255	203	42,7
2012	604	441,5	255	224	43,9
2013	594	423,9	255	207	42,8
2014	576	415,5	275	215	43,3

Nye studieplasser

Fakultetet fikk tildelt 5 nye masterplasser i 2009.

Studiepoengproduksjon

Studiepoengproduksjonen har sunket siden 2011. Dette skyldes at antall registrerte studenter har minsket, noe som kan skyldes høy kandidatproduksjon og gjennomstrømning.

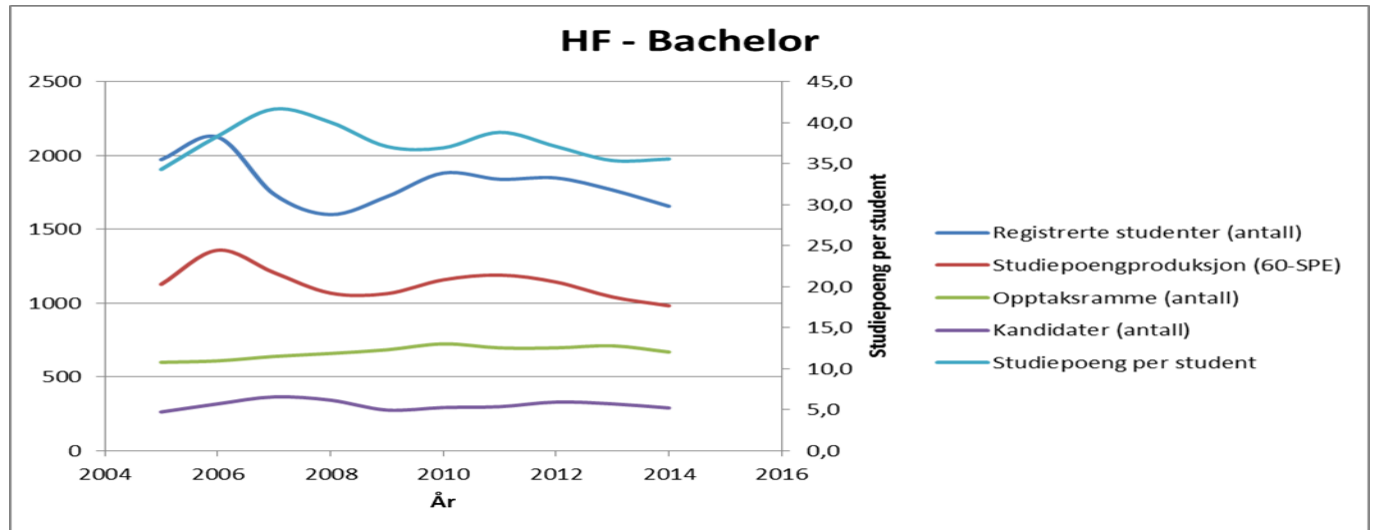
Studiepoengproduksjonen per student har holdt seg mellom 43 og 44 i samme periode.

Kandidatproduksjon

I perioden 2011-2014 har kandidatproduksjonen variert mellom 203 til 224. Dette tilsvarer mellom 80 og 88 % av opptaksrammen. I 2014 var produksjonen 215. Dette fører også til at antall registrerte studenter minskes gradvis.

Bachelorstudier fakultetsnivå

Det humanistiske fakultet



Figur 17 Registrerte studenter, ny studiepoengproduksjon (60-SPE), opptaksrammer, kandidatproduksjon og studiepoengproduksjon per student. HF bachelor nivå.

Tabell 17 Registrerte studenter, ny studiepoengproduksjon (60-SPE), opptaksrammer, kandidatproduksjon, og studiepoeng per student. HF bachelor nivå.

År	Registrerte studenter (antall)	Studiepoengproduksjon (60-SPE)	Opptaksramme	Kandidater (antall)	Studiepoeng per student
2005	1972	1127,4	599	263	34,3
2006	2125	1358,4	609	318	38,4
2007	1738	1206,7	639	365	41,7
2008	1600	1068,0	659	343	40,1
2009	1721	1064,1	684	276	37,1
2010	1881	1157,8	724	293	36,9
2011	1839	1190,1	697	299	38,8
2012	1848	1142,8	697	330	37,1
2013	1766	1041,6	711	318	35,4
2014	1656	982,0	669	290	35,6

Nye studieplasser

Det humanistiske fakultet fikk tildelt 40 nye bachelorplasser i 2009, 5 i 2011, og 10 i 2012.

Studiepoengproduksjon

Opptaksrammen har variert mye grunnet interne omgjøringer. Med unntak av opptaksrammen i 2014, har rammen vært høyere i alle år enn i 2009, da de første nye plassene ble tildelt. I 2014 falt studiepoengproduksjonen ned til 982 studiepoengenheter (60-SPE), den laveste produksjonen i perioden. Dette fallet kan ikke bare forklares med reduksjonen i opptaksrammen på 42 studieplasser i 2014, og reduksjon i antall registrerte studenter. For eksempel var studiepoengproduksjonen 1068 studiepoengenheter (60-SPE) i 2008 da opptaksrammen var 659, ti plasser færre enn opptaksrammen i 2014. Med andre ord har studiepoengproduksjonen per student falt. Studiepoengproduksjonen per student har vist en fallende tendens siden 2007.

Kandidatproduksjon

De 10 nye bachelorplassene i 2012 ble ikke lyst ut før i 2013, grunnet at tildelinga kom utenom fristen for å melde inn nye studietilbud (bachelorprogram i kinesisk). Studenter som er tildelt disse plassene er derfor fortsatt ikke ferdige med studiene.

Det humanistiske fakultet fikk tildelt 5 bachelorplasser i 2011 samtidig som fakultet la ned en rekke bachelorprogrammer, noe som medførte at opptaksrammen for bachelorprogrammer ble *redusert*. I stedet ble opptaksrammen for årstudier økt.

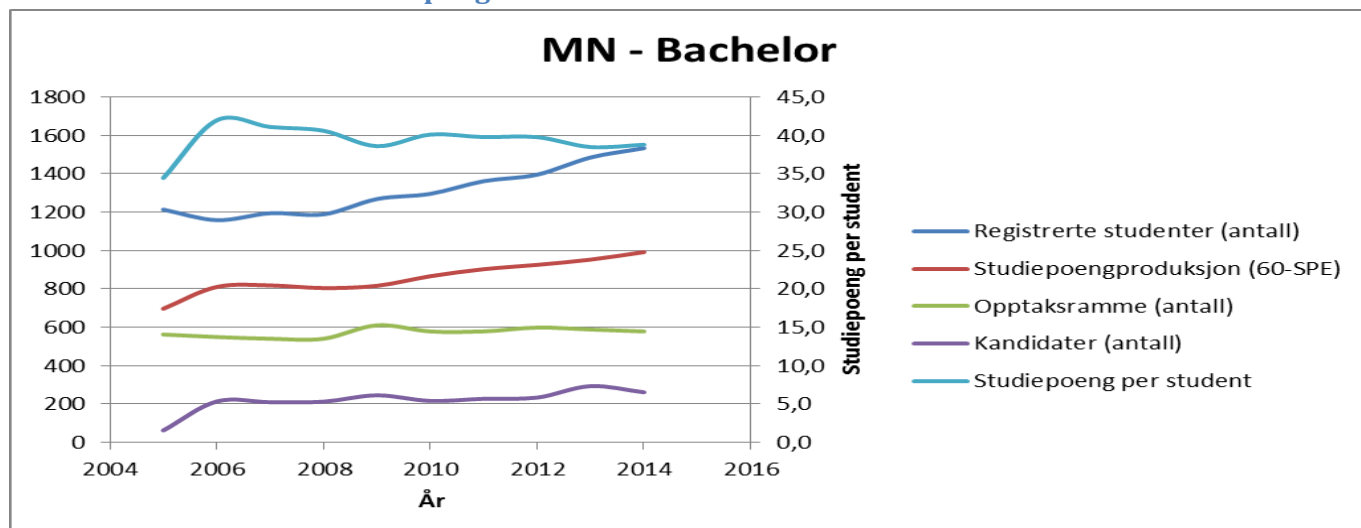
Dermed kan man ikke forvente økt kandidatproduksjon på bakgrunn av de 15 bachelorplassene tildelt i 2011 og 2012.

Fakultetet fikk som nevnt 40 bachelorplasser i 2009. 15 av disse ble omgjort til årsstudieplasser i opptaksåret 2009. Likevel økte den totale opptaksrammen for bachelorstudier med 40. I opptaksåret 2010 ble disse årstudieplassene igjen omgjort til bachelorplasser.

Slike interne omgjøringer, og nedleggelser av bachelorprogram endrer opptaksrammen på bachelornivå, og dermed også kandidatproduksjonen. Likevel, kandidatproduksjonen øker ikke like mye som man kan forvente.

I 2014 var ble det uteksaminert 290 kandidater, samme nivå som i 2010 da opptaksrammene for årene forut var lavere. Dette betyr at det produseres færre kandidater i forhold til opptaksrammen. 290 kandidater i 2014 tilsvarer 42% av opptaksrammen fra 2011 (697), da kullet som skulle være uteksaminert på normert tid i 2014 startet sine studier. Andelen for 2010, 2011, 2012 og 2013 er henholdsvis 46, 45, 48 og 44%.

Det matematisk-naturvitenskapelige fakultet



Figur 18 Registrerte studenter, ny studiepoengproduksjon (60-SPE), opptaksrammer, kandidatproduksjon og studiepoengproduksjon per student. MN bachelornivå.

Tabell 18 Registrerte studenter, ny studiepoengproduksjon (60-SPE), opptaksrammer, kandidatproduksjon, og studiepoeng per student. MN bachelornivå.

År	Registrerte studenter (antall)	Studiepoengproduksjon (60-SPE)	Opptaksramme	Kandidater (antall)	Studiepoeng per student
2005	1214	697,4	563	63	34,5
2006	1159	810,9	550	214	42,0
2007	1195	818,9	541	210	41,1
2008	1189	804,9	541	213	40,6
2009	1269	816,8	611	246	38,6
2010	1296	866,6	579	217	40,1
2011	1362	903,3	579	228	39,8
2012	1396	925,8	599	234	39,8
2013	1485	953	589	294	38,5
2014	1534	992,1	579	262	38,8

Nye studieplasser

Fakultetet fikk tildelt 70 studieplasser (50 i 2009 og 20 i 2012) i perioden 2008 til 2014.

Studiepoengproduksjon

Fakultetet fikk tildelt 50 studieplasser i 2009 og 20 i 2012. Dette skal føre til 150 studiepoengenheter (60-SPE) ekstra fra 2011, og ytterligere 60 fra 2014, hvis man ser bort i fra interne omgjøring som endrer opptaksrammen. Studiepoengproduksjonen økte med 187 studiepoengenheter (60-SPE) i perioden 2008 til 2014. Dette til tross for at opptaksrammen ble redusert med 30 bachelorplasser (150 budsjetterte) i 2010 (konvertert til årstudieplasser). Studiepoengproduksjonen viser derfor en klar økning. Studiepoengproduksjonen per student har ligget mellom 39 og 40 siden 2008.

Kandidatproduksjon

Fakultet økte opptaksrammen i 2009 til 611, fra 541 i 2008, en økning på 70. Dette skyldtes tildeling av de 50 nye bachelorplassene, samt årstudieplasser som ble konvertert til bachelorplasser. Rammen

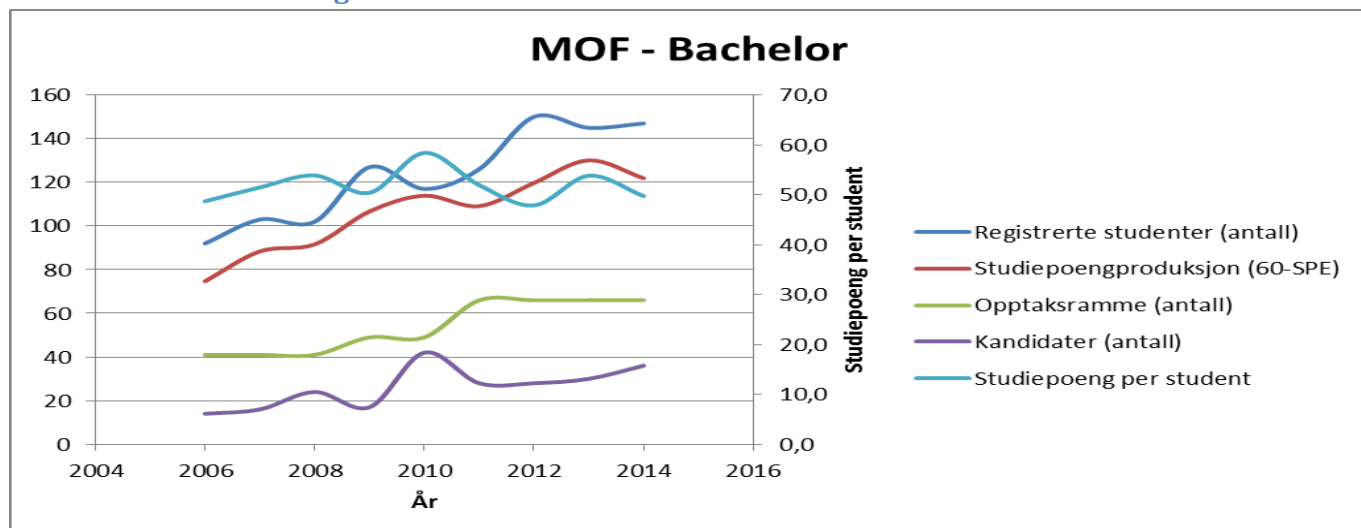
økte igjen i 2012 med 20 nye plasser. Den totale bachelorrammen i 2014 var 579, mot 541 i 2008, en økning på 38. Dette til tross for tilførselen av 70 nye studieplasser.

Studenter som ble tatt opp til de 20 nye bachelorplassene i 2012 har fortsatt ett semester igjen av normert studietid.

Kandidatproduksjonen nådde et toppunkt i 2013 med 294 kandidater, mot 246 i 2008. Disse 48 ekstra kandidatene ser ut til å samsvare med rammeøkninga fra 2009. Kandidatproduksjonen sank med 32 kandidater i 2014. Dette kan skyldes at 30 bachelorplasser ble konvertert til årsstudieplasser i 2010. Det synes derfor å være samsvar mellom rammeøkning/reduksjon og kandidatproduksjon.

Det ble uteksaminert 262 kandidater i 2014. Dette tilsvarer 45% av opptaksrammen fra 2011 (579), da kullet som skulle være uteksaminert på normert tid i 2014 startet sine studier. Andelen for 2010, 2011, 2012 og 2013 er henholdsvis 40, 42, 38 og 51%.

Det medisinsk-odontologiske fakultet



Figur 19 Registrerte studenter, ny studiepoengproduksjon (60-SPE), opptaksrammer, kandidatproduksjon og studiepoengproduksjon per student. MOF bachelornivå.

Tabell 19 Registrerte studenter, ny studiepoengproduksjon (60-SPE), opptaksrammer, kandidatproduksjon, og studiepoeng per student. MOF bachelornivå.

År	Registrerte studenter (antall)	Studiepoengproduksjon (60-SPE)	Opptaksramme	Kandidater (antall)	Studiepoeng per student
2006	92	74,7	41	14	48,7
2007	103	88,4	41	16	51,5
2008	102	91,6	41	24	53,9
2009	127	106,7	49	17	50,4
2010	117	113,9	49	42	58,4
2011	126	109,1	66	28	52,0
2012	150	119,7	66	28	47,9
2013	145	130,1	66	30	53,8
2014	147	121,9	66	36	49,8

Nye studieplasser

Det medisinsk-odontologiske fakultet omdisponerte 5 nye tildelte masterplasser i ernæring til 8 bachelorplasser i 2009. I tillegg fikk MOF 15 bachelorplasser i 2011.

Studiepoengproduksjon

Fakultetet økte opptaksrammen med 23 nye studieplasser i perioden, noe som skulle ha betydd en økning på 69 studiepoengenheter (60-SPE) i 2014. Dette er ikke tilfelle, og studiepoengproduksjonen økte med kun 30 studiepoengenheter (60-SPE) fra 2008 til 2014. Samtidig var studiepoengproduksjonen per student i 2014 hele 54 studiepoeng. Studiepoengproduksjonen per student har variert mellom 48 og 58 i perioden.

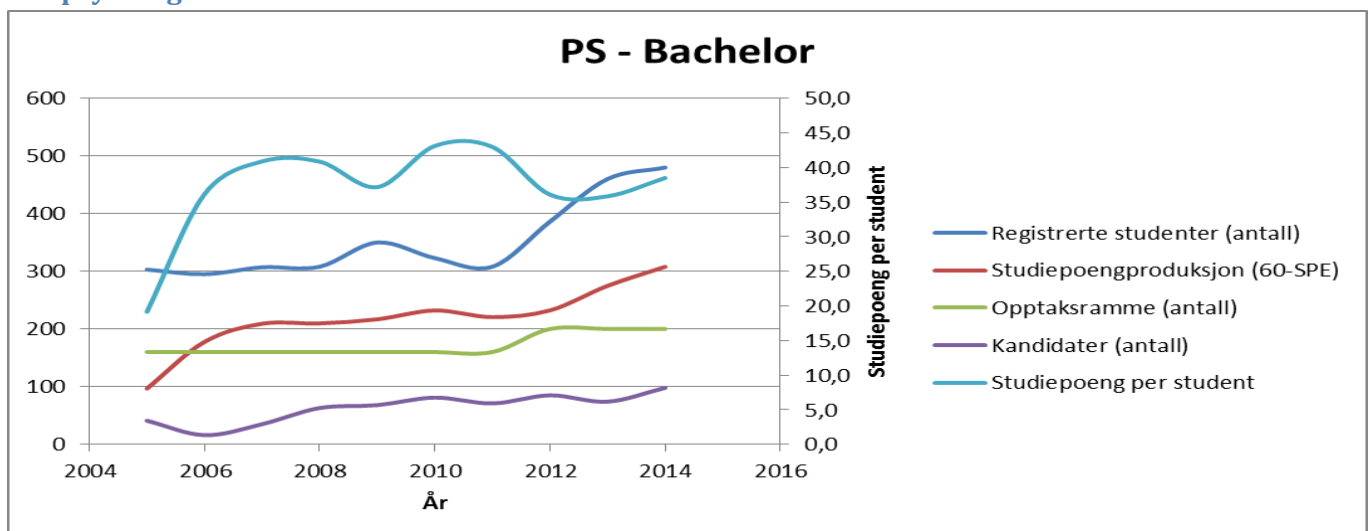
Kandidatproduksjon

Kandidatproduksjonen var 17 i 2009, mot 28 i 2012, en økning på 11 kandidater. Denne økningen er høyere enn rammeøkninga på 8 i 2009. I 2014 økte kandidatproduksjonen videre til totalt 36, men samtidig har opptaksrammen økt med 23 nye plasser siden 2009 (8 nye plasser i 2009, og 15 nye

plasser i 2011). Likevel, MOF opprettholder relativ høy gjennomføringsgrad. 36 kandidater i 2014 tilsvarer 55% av opptaksrammen fra 2011 (66), da kullet som skulle være uteksaminert på normert tid i 2014 startet sine studier. Andelen for 2010, 2011, 2012 og 2013 er henholdsvis 102, 68, 57 og 61%.

Det er verdt å ta i betraktning at det er mange studenter som søker seg til bachelorstudier på MOF for å opptjene studiepoeng som gir ekstrapoeng til medisinstudiene, og at det lave antallet registrerte studenter (147 i 2014) kan potensielt gi store utslag fra år til år.

Det psykologiske fakultet



Figur 20 Registrerte studenter, ny studiepoengproduksjon (60-SPE), opptaksrammer, kandidatproduksjon og studiepoengproduksjon per student. PS bachelornivå.

Tabell 20 Registrerte studenter, ny studiepoengproduksjon (60-SPE), opptaksrammer, kandidatproduksjon, og studiepoeng per student. PS bachelornivå.

År	Registrerte studenter (antall)	Studiepoengproduksjon (60-SPE)	Opptaksramme	Kandidater (antall)	Studiepoeng per student
2005	303	96,7	160	41	19,1
2006	295	177,7	160	16	36,1
2007	307	209,2	160	35	40,9
2008	308	209,7	160	63	40,9
2009	350	216,8	160	68	37,2
2010	323	232,1	160	81	43,1
2011	308	220,6	160	71	43,0
2012	386	232,2	200	85	36,1
2013	460	274,8	200	74	35,8
2014	480	307,9	200	98	38,5

Nye studieplasser

Fakultet har ikke fått tildelt nye studier plasser på bachelornivå i perioden 2005 – 2014.

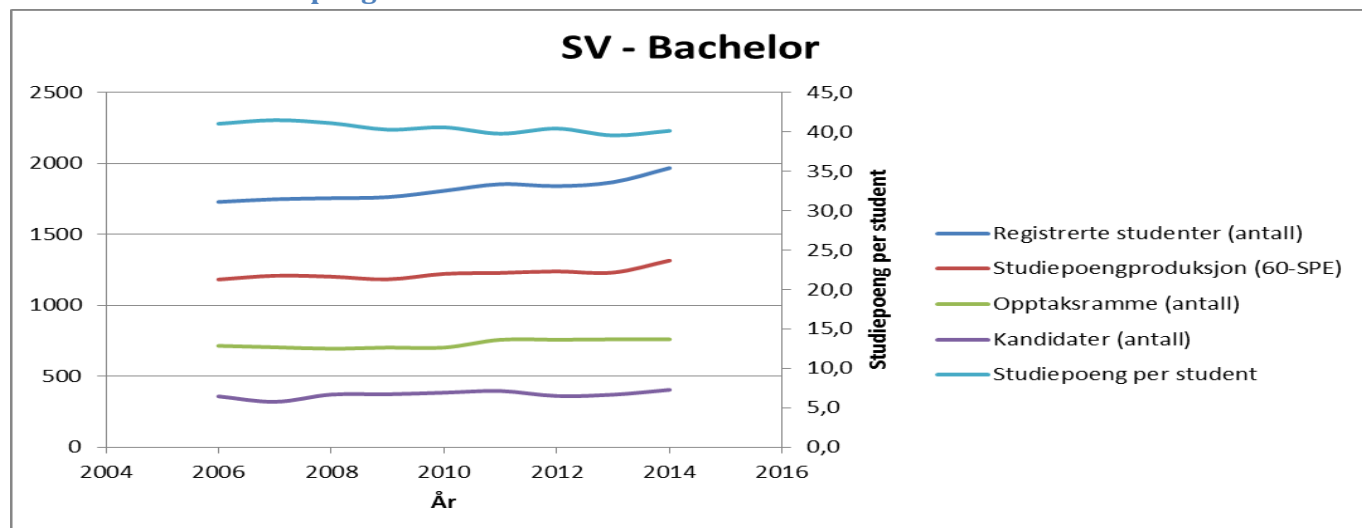
Studiepoengproduksjon

I 2012 ble 40 årstudieplasser omgjort til bachelorplasser. Studiepoengproduksjonen har vist økning siden da, og i 2014 var studiepoengproduksjonen 308 studiepoengenheter (60-SPE) mot 221 studiepoengenheter (60-SPE) i 2011. Samtidig øker studiepoengproduksjon per student etter å ha nådd bunnivå i 2012 og 2013.

Kandidatproduksjon

I 2012 ble 40 årstudieplasser omgjort til bachelorplasser. Kandidatproduksjonen for 2014 er 98, den høyeste produksjonen i hele perioden. Dette tilsvarer 61% av opptaksrammen fra 2011 (160), da kullet som skulle være uteksaminert på normert tid i 2014 startet sine studier. Andelen for 2010, 2011, 2012 og 2013 er henholdsvis 51, 44, 53, og 46%.

Det samfunnsvitenskapelige fakultet



Figur 21 Registrerte studenter, ny studiepoengproduksjon (60-SPE), opptaksrammer, kandidatproduksjon og studiepoengproduksjon per student. SV bachelornivå.

Tabell 21 Registrerte studenter, ny studiepoengproduksjon (60-SPE), opptaksrammer, kandidatproduksjon, og studiepoeng per student. SV bachelornivå.

År	Registrerte studenter (antall)	Studiepoengproduksjon (60-SPE)	Opptaksramme	Kandidater (antall)	Studiepoeng per student
2006	1729	1182,4	715	359	41,0
2007	1748	1208,7	705	321	41,5
2008	1755	1202,3	695	372	41,1
2009	1763	1183,5	703	374	40,3
2010	1807	1222	703	385	40,6
2011	1854	1228,9	758	397	39,8
2012	1840	1239,6	758	362	40,4
2013	1868	1231,4	761	371	39,6
2014	1967	1315,6	761	405	40,1

Nye studieplasser

Fakultetet fikk 20 nye bachelorplasser i 2009, hvorav 8 ble fordelt på bachelornivå og 12 på årstudienivå.

I 2011 fikk SV 30 nye studieplasser, disse ble benyttet til å ta over bachelorprogram i Europastudier fra HF.

Studiepoengproduksjon

Den totale opptaksrammen økte fra 695 i 2008 til 761 i 2014, en økning på 66 plasser.

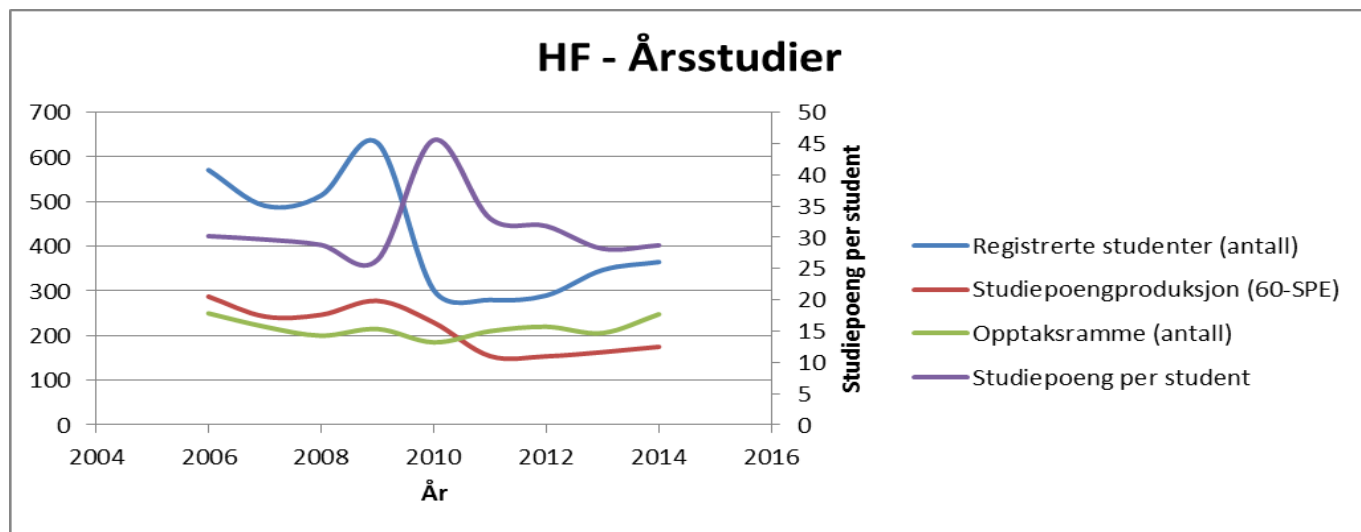
Studiepoengproduksjonen har økt med 113,3 studiepoengenheter (60-SPE) siden 2008, men nesten hele økningen kom fra perioden 2013-2014. I perioden 2010-2013 har studiepoengproduksjonen ligget flatt. Studiepoengproduksjonen per student har ligget mellom 40 og 42 studiepoeng siden 2005.

Kandidatproduksjon

Fakultetet økte opptaksrammen på bachelornivå fra 695 i 2009 til 758 i 2011, en økning på 63 plasser. Kandidatproduksjonen økte med 34 kandidater fra 2013 til 2014, noe som skyldes økningen i opptaksrammen i 2011. Kandidatproduksjonen var 405 kandidater i 2014, noe som tilsvarer 53% av opptaksrammen fra 2011 (703), da kullet som skulle være uteksaminert på normert tid i 2014 startet sine studier. Andelen for 2010, 2011, 2012 og 2013 er henholdsvis 55, 57, 52, og 53%.

Årsstudier fakultetsnivå

Det humanistiske fakultet



Figur 22 Registrerte studenter, ny studiepoengproduksjon (60-SPE), opptaksrammer, og studiepoengproduksjon per student. HF årsstudier.

Tabell 22 Registrerte studenter, ny studiepoengproduksjon (60-SPE), opptaksrammer, og studiepoeng per student. HF årsstudier.

År	Registrerte studenter (antall)	Studiepoengproduksjon (60-SPE)	Opptaksramme	Studiepoeng per student
2006	571	287,5	250	30,2
2007	491	242,9	220	29,7
2008	514	246,7	200	28,8
2009	632	278,1	215	26,4
2010	302	229,4	185	45,6
2011	280	154,2	210	33,0
2012	290	153,8	220	31,8
2013	347	163,1	206	28,2
2014	365	174,9	248	28,8

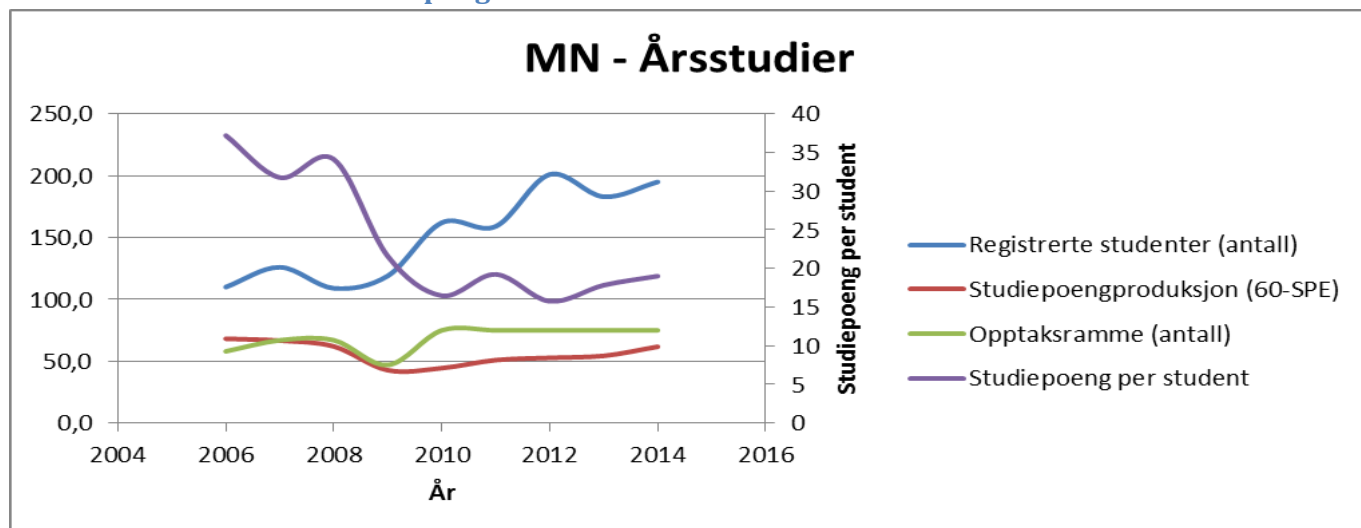
Nye studieplasser

Fakultet har ikke fått tildelt nye studieplasser på årsstudier.

Studiepoengproduksjon

Studiepoengproduksjonen per student har variert mellom 28 og 33 studiepoeng, med unntak av året 2010 da produksjonen var 46 studiepoeng. Dette betyr at rundt halvparten av de registrerte studentene fullfører studiene årlig.

Det matematisk-naturvitenskapelige fakultet



Figur 23 Registrerte studenter, ny studiepoengproduksjon (60-SPE), opptaksrammer, og studiepoengproduksjon per student. MN årsstudier.

Tabell 23 Registrerte studenter, ny studiepoengproduksjon (60-SPE), opptaksrammer, og studiepoeng per student. MN årsstudier.

År	Registrerte studenter (antall)	Studiepoengproduksjon (60-SPE)	Opptaksramme	Studiepoeng per student
2006	110	68,2	58	37,2
2007	126	66,7	67	31,8
2008	109	62	67	34,1
2009	119	42,8	47	21,6
2010	162	44,5	75	16,5
2011	159	51	75	19,2
2012	201	52,8	75	15,8
2013	183	54,4	75	17,8
2014	195	61,8	75	19,0

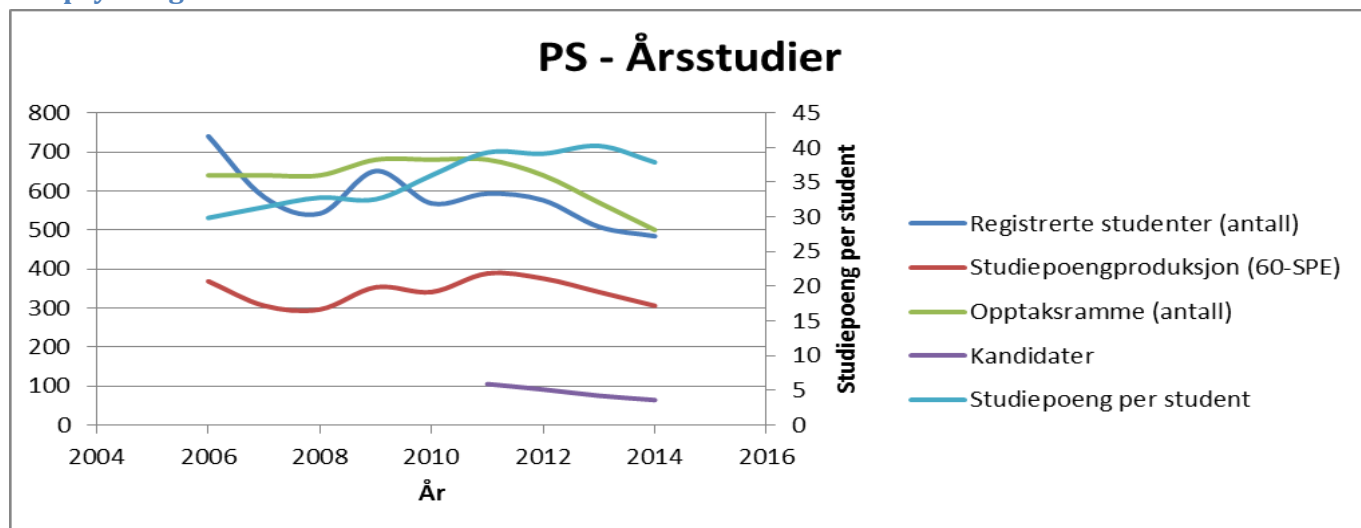
Nye studieplasser

Fakultet har ikke fått tildelt nye studieplasser på årsstudier.

Studiepoengproduksjon

Studieproduksjonen har økt grunnet høyere antall registrerte studenter, men dette går på bekostning av studiepoengproduksjon per student som har falt til 19 i 2014. Med andre ord fullfører under halvparten av studentene sine årstudier.

Det psykologiske fakultet



Figur 24 Registrerte studenter, ny studiepoengproduksjon (60-SPE), opptaksrammer, kandidatproduksjon og studiepoengproduksjon per student. PS årsstudier. Inkluderer PPU.

Tabell 24 Registrerte studenter, ny studiepoengproduksjon (60-SPE), opptaksrammer, og studiepoeng per student. SV årsstudier. Inkluderer PPU.

År	Registrerte studenter (antall)	Studiepoengproduksjon (60-SPE)	Opptaksramme	Kandidater (antall)	Studiepoeng per student
2006	740	368,3	640		29,9
2007	584	305,8	640		31,4
2008	542	296,1	640		32,8
2009	651	353,2	680		32,6
2010	568	340,8	680		36,0
2011	593	388,3	680	105	39,3
2012	576	375,5	640	91	39,1
2013	508	340,7	570	75	40,2
2014	484	305,5	500	64	37,9

Nye studieplasser

PPU fikk tildelt 40 nye studieplasser i 2009.

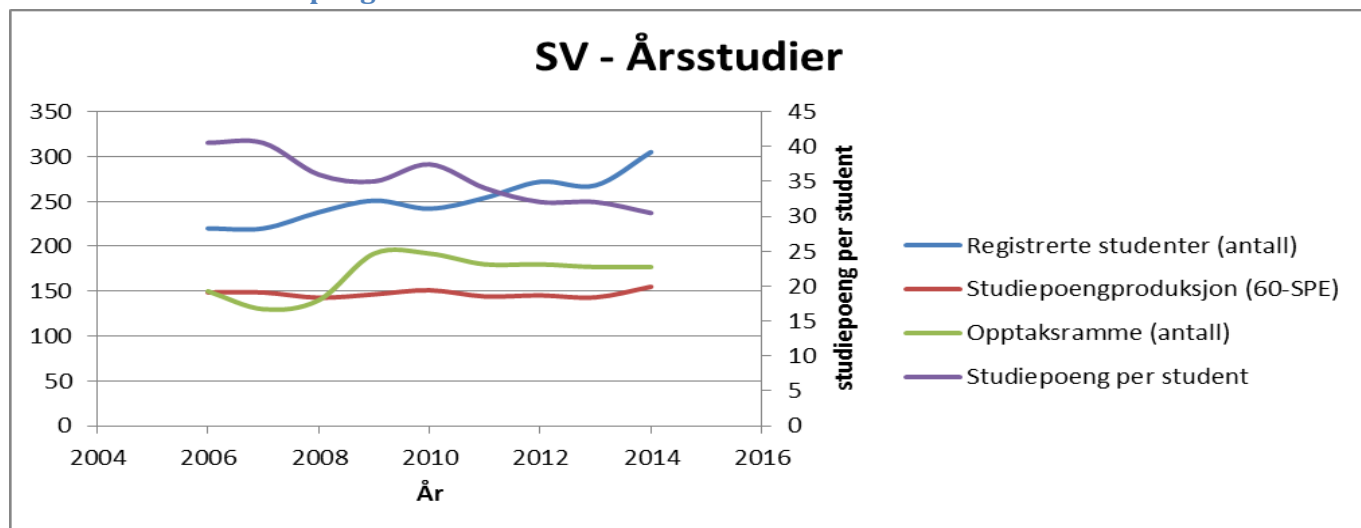
Studiepoengproduksjon

Studiepoengproduksjonen per student har variert mellom 38 og 40 siden 2011, noe som betyr at mer enn halvparten av studentene fullfører sine studier.

Kandidatproduksjon

Kun PPU produserer kandidater, og kandidatproduksjonen er nedadgående. Litt over en tredjedel av årskullet i 2014 fullførte sine PPU-studier. Samtidig er studiepoengproduksjonen per student stabil. Dette innebærer at studenter ved PPU gjør det dårligere enn andre årsstudiestudenter ved PS.

Det samfunnsvitenskapelige fakultet



Figur 25 Registrerte studenter, ny studiepoengproduksjon (60-SPE), opptaksrammer, og studiepoengproduksjon per student. SV årsstudier.

Tabell 25 Registrerte studenter, ny studiepoengproduksjon (60-SPE), opptaksrammer, og studiepoeng per student. SV årsstudier.

År	Registrerte studenter (antall)	Studiepoengproduksjon (60-SPE)	Opptaksramme	Studiepoeng per student
2006	220	148,7	150	40,6
2007	220	148,6	130	40,5
2008	238	142,8	140	36,0
2009	251	146,5	192	35,0
2010	242	151,1	192	37,5
2011	254	144,2	180	34,1
2012	272	145,4	180	32,1
2013	268	143,2	177	32,1
2014	305	155	177	30,5

Nye studieplasser

Fakultetet fikk tildelt 20 nye bachelorplasser i 2009, og av disse ble 12 fordelt til årsstudier.

Studiepoengproduksjon

Studiepoengproduksjonen per student faller samtidig som studenttallet stiger. De 3 siste årene har studentene produsert mellom 30 og 32 studiepoeng årlig, noe som betyr at kun halvparten av studentene fullfører sine studier.